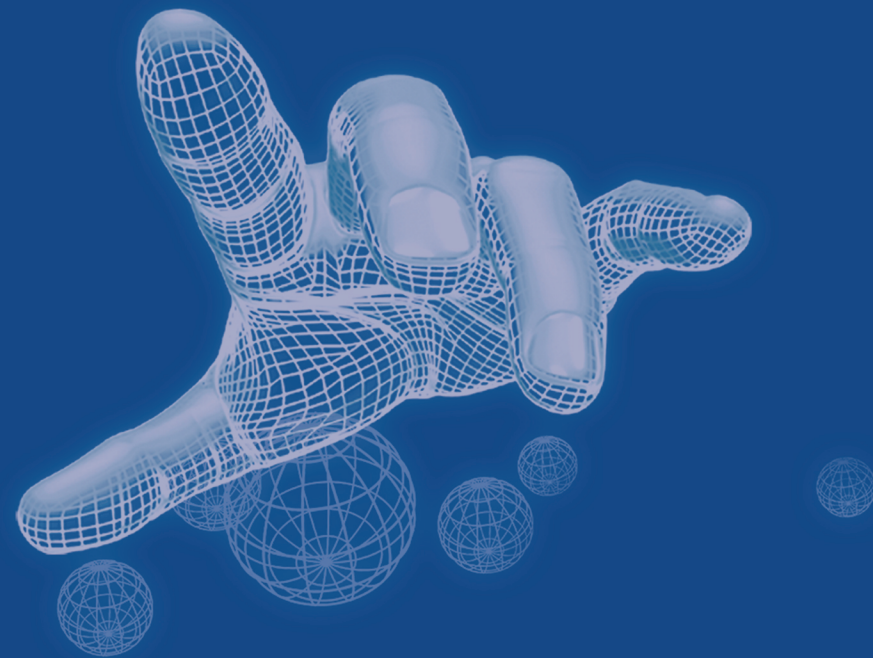


# 大数据与人工智能

## Big Data and Artificial Intelligence

Volume 5 • Issue 7 • July 2024 • ISSN 2737-4718(Print) 2737-4726(Online)



大数据与人工智能

Big Data and Artificial Intelligence

Volume 5 • Issue 7 • July 2024 • ISSN 2737-4718(Print) 2737-4726(Online)



中文刊名: 大数据与人工智能  
ISSN: 2737-4718 (纸质) 2737-4726 (网络)  
出版语言: 华文  
期刊网址: <https://ojs.s-p.sg/index.php/bdai>  
出版社名称: 新加坡协同出版社

Serial Title: Big Data and Artificial Intelligence  
ISSN: 2737-4718 (Print) 2737-4726(Online)  
Language: Chinese  
URL: <https://ojs.s-p.sg/index.php/bdai>  
Publisher: Synergy Publishing Pte. Ltd.

## 《大数据与人工智能》征稿函

### Database Inclusion



China National Knowledge  
Infrastructure



Asia & Pacific Science  
Citation Index



Crossref



Google Scholar

### 版权声明 /Copyright

协同出版社出版的电子版和纸质版等文章和其他辅助材料, 除另作说明外, 作者有权依据 Creative Commons 国际署名-非商业使用 4.0 版权对于引用、评价及其他方面的要求, 对文章进行公开使用、改编和处理。读者在分享及采用本刊文章时, 必须注明原作者及出处, 并标注对本刊文章所进行的修改。关于本刊文章版权的最终解释权归协同出版社所有。

All articles and any accompanying materials published by Synergy Publishing on any media (e.g. online, print etc.), unless otherwise indicated, are licensed by the respective author(s) for public use, adaptation and distribution but subjected to appropriate citation, crediting of the original source and other requirements in accordance with the Creative Commons Attribution-NonCommercial 4.0 International (CC BY-NC 4.0) license. In terms of sharing and using the article(s) of this journal, user(s) must mark the author(s) information and attribution, as well as modification of the article(s). Synergy Publishing Pte. Ltd. reserves the final interpretation of the copyright of the article(s) in this journal.

Synergy Publishing Pte. Ltd.

电子邮箱 /E-mail: [contact@s-p.sg](mailto:contact@s-p.sg)

官方网址 /Official Website: [www.s-p.sg](http://www.s-p.sg)

地址 /Address: 12 Eu Tong Sen Street, #07-169, Singapore 059819



#### 期刊概况:

中文刊名: 大数据与人工智能

ISSN: 2737-4718 (Print) 2737-4726(Online)

出版语言: 华文

期刊网址: <https://ojs.s-p.sg/index.php/bdai>

出版社名称: 新加坡协同出版社

#### 出版格式要求:

- 稿件格式: Microsoft Word
- 稿件长度: 字符数 (计空格) 4500以上; 图表核算200字符
- 测量单位: 国际单位
- 论文出版格式: Adobe PDF
- 参考文献: 温哥华体例

#### 出刊及存档:

- 电子版出刊 (公司期刊网页上)
- 纸质版出刊
- 出版社进行期刊存档
- 新加坡图书馆存档
- 中国知网 (CNKI)、谷歌学术 (Google Scholar) 等数据库收录
- 文章能够在数据库进行网上检索

#### 作者权益:

- 期刊为 OA 期刊, 但作者拥有文章的版权;
- 所发表文章能够被分享、再次使用并免费归档;
- 以开放获取为指导方针, 期刊将成为极具影响力的国际期刊;
- 为作者提供即时审稿服务, 即在确保文字质量最优的前提下, 在最短时间内完成审稿流程。

#### 评审过程:

编辑部和主编根据期刊的收录范围, 组织编委团队中同领域的专家评审员对文章进行评审, 并选取专业的高质量稿件进行编辑、校对、排版、刊登, 提供高效、快捷、专业的出版平台。

# 大数据与人工智能

## Big Data and Artificial Intelligence

Volume 5 Issue 7 July 2024  
ISSN 2737-4718 (Print) 2737-4726 (Online)

### 主 编

陈学松  
广东工业大学, 中国

### 编 委

洪一玮 Yiwei Hong  
陈睿豪 Ruihao Chen  
付吉颢 Jihao Fu  
路林艳 Linyan Lu  
周 铭 Ming Zhou

1	计量方法在大数据分析中的优化和改进 / 李淑环 王宇涵	1	Optimization and Improvement of Measurement Methods in Big Data Analysis / Shuhuan Li Yuhan Wang
4	博物馆藏品三维扫描数据利用研究 / 何旭	4	Research on the Utilization of 3D Scanning Data in Museum Collections / Xu He
7	基于大数据分析的精准营销策略优化研究 / 李晨辉	7	Research on Precision Marketing Strategy Optimization Based on Big Data Analysis / Chenhui Li
10	具身智能与大模型在职场机器人中的应用前景 / 万正勇 丁晨 黄仪倩 郑文茂	10	The Application Prospect of Embodied Intelligence and Large Model Robot in the Workplace / Zhengyong Wan Chen Ding Yiqian Huang Wenmao Zheng
13	大数据管理与应用中的隐私保护技术研究 / 桑浩博	13	Research on Privacy Protection Technology in Big Data Management and Application / Haobo Sang
16	基于大数据技术的计算机网络安全技术分析 / 高蕾	16	Analysis of Computer Network Security Technology Based on Big Data Technology / Lei Gao
19	大数据时代背景下计算机信息处理技术的分析 / 程福友	19	Analysis of Computer Information Processing Technology in the Context of Big Data Era / Fuyou Cheng
22	基于微服务架构的大模型 AI 平台设计与实现 / 程超	22	Design and Implementation of a Large Mode AI Platform Based on Microservice Architecture / Chao Cheng
25	大数据技术在食品安全管理中的应用探索 / 荆莉	25	Exploration of the Application of Big Data Technology in Food Safety Management / Li Jing
28	基于 Hadoop 的大数据处理与分析研究 / 张金旺 何煌 汪细云	28	Big Data Processing and Analysis Study Based on Hadoop / Jinwang Zhang Huang He Xiyun Wang
31	基于改进径向基函数的向量机 (R-SVM) 制丝烟叶霉 变检测方法 / 黄银祥	31	A Vector Machine (R-SVM) Method for Mold Detection of Tobacco Leaves in Silk Processing Based on Improved Radial Basis Functions / Yinxiang Huang
34	人工智能时代下检测认证的挑战与应对策略 / 邱秀凤	34	Challenges and Countermeasures of Detection and Authentication in the Era of Artificial Intelligence / Xiufeng Qiu
37	智能搜索与推荐技术在新一代企业门户中的应用与优 化策略 / 孙浩淞	37	Application and Optimization Strategies of Intelligent Search and Recommendation Technology in the New Generation Enterprise Portal / Haosong Sun
40	大数据技术在企业信息化建设中的价值挖掘与应用 / 郭华	40	The Value Mining and Application of Big Data Technology in Enterprise Informatization Construction / Hua Guo
43	控制工程在巡检机器人稳定性优化中的应用 / 赵丰瑞	43	Application of Control Engineering in Stability Optimi- zation of Inspection Robots / Fengrui Zhao

# Optimization and Improvement of Measurement Methods in Big Data Analysis

Shuhuan Li<sup>1</sup> Yuhuan Wang<sup>2</sup>

1. Chifeng Product Quality Inspection and Testing Center, Chifeng, Inner Mongolia, 024005, China  
2. College of Air Traffic Management, Civil Aviation University of China, Tianjin, 300000, China

## Abstract

As a new generation of technological innovation, big data has had a revolutionary impact on all walks of life. This paper explores the possibility of its optimization and improvement in big data analysis. Firstly, the measurement method is briefly described, and its main functions and use links in the big data analysis are further revealed. Subsequently, based on the typical big data processing framework, the optimization scheme of the measurement method is elaborated, mainly including the key steps such as data cleaning, preprocessing, selection of analysis model and generation of conclusions. The research shows that by introducing and optimizing the measurement methods, the operation efficiency of big data analysis tasks has been significantly improved, and the data accuracy and reliability have also been improved. Moreover, we discuss in-depth the application prospect of measurement methods in future big data analysis, especially highlighting its advantages in complex decision environment.

## Keywords

measurement method; big data analysis; data processing optimization; data accuracy; decision-making environment

## 计量方法在大数据分析中的优化和改进

李淑环 王宇涵

1. 赤峰市产品质量检验检测中心, 中国·内蒙古 赤峰 024005  
2. 中国民航大学空中交通运输管理学院, 中国·天津 300000

## 摘要

大数据作为新一代的技术革新, 对各行各业都产生了革命性的影响。论文以计量方法为研究对象, 探究其在大数据分析中的优化与改进的可能性。首先对计量方法进行了简述, 并进一步揭示其在大数据分析中的主要功能和使用环节。随后, 基于典型的大数据处理框架, 阐述了计量方法的优化方案, 主要包括数据清洗、预处理、分析模型的选择以及结论的生成等关键步骤。研究表明, 通过引入并优化计量方法, 大数据解析任务的运行效率有显著提升, 数据准确性和可靠性也得到了改善。此外, 我们深入讨论了计量方法在未来大数据分析中的应用前景, 尤其突出了其在复杂决策环境下的优势。

## 关键词

计量方法; 大数据分析; 数据处理优化; 数据准确性; 决策环境

## 1 引言

大数据, 这一被誉为 21 世纪的“新石油”的技术, 已逐渐渗透到各行各业, 对生活中的每一个角落产生了深远的影响。其中, 如何有效地分析并利用大数据, 已经成为亟待解决的问题。为此, 本研究将关注点放在计量方法, 一种在数据分析中具有重要地位的技术, 在大数据领域的优化和应用。计量方法, 作为数据分析的重要工具, 其在大数据分析中的作用愈发明显。然而, 在具体应用过程中, 科研人员往往会遇到数据清洗、预处理以及分析模型选择等问题, 这些都严重影响了分析任务的运行效率和结果的准确性。因此,

如何在大数据环境下对计量方法进行优化, 并提高其在分析任务中的应用效率, 成为论文研究的重点。在此基础上, 我们基于典型的大数据处理框架, 对计量方法的优化方案进行了深入的探讨和研究, 旨在通过持续地优化和改进, 进一步提高大数据解析任务的运行效率, 提升数据的准确性和可靠性。

## 2 大数据和计量方法的基础知识

### 2.1 大数据的定义特性及应用范围

大数据作为信息时代的重要驱动力, 其定义和特性以及应用范围值得深入探讨<sup>[1]</sup>。大数据通常指的是体量巨大、类型多样、速度极快且价值密度低的数据集合。其显著特性包括数据的高容量 (Volume)、高速度 (Velocity)、多样性 (Variety) 以及真实性 (Veracity)。这些特性使得传统

【作者简介】李淑环 (1973-), 女, 蒙古族, 中国内蒙古赤峰人, 本科, 高级工程师, 从事电磁研究。

的数据处理方法在面对大数据时显得力不从心，需要新的技术和方法。

大数据在多个领域拥有广泛的应用范围。在金融领域，大数据可用于风险评估、欺诈检测和市场预测，通过对大量金融数据的分析，提高决策的精准性。在医疗健康领域，大数据技术助力于个性化医疗和疾病预测，促进医疗资源的优化配置和患者治疗效果的提升。在零售行业，通过对消费者行为数据的深入挖掘和分析，企业能够实现产品推荐、供应链优化和市场需求预测，实现精准营销。在交通运输领域，大数据技术帮助实现智能交通管理、路径优化和车流预测，提高交通系统的效率和安全性。

大数据还在社会管理、能源管理和环境监测等领域展现出巨大潜力。通过对社会经济活动、能源消耗及环境变化数据的收集和分析，相关部门和机构可以制定更科学合理的政策和措施，推动社会的可持续发展。

大数据的定义和特性决定了其广泛的应用前景和巨大的价值潜力，成为当前技术创新和行业发展的重要驱动因素。随着技术的不断进步和方法的不断优化，大数据将在更多领域展示其变革力量和实践价值。

## 2.2 JJF 1001—2021 规程号中的计量方法标准要求与指导原则

JJF 1001—2021 是《通用计量术语及定义》的规程号。该规程是国家计量技术规范之一，主要用于定义和解释计量领域中的通用术语，以确保计量活动的准确性和一致性。

JJF 1001—2021 规程号对计量方法提出了详细的标准要求与指导原则，主要体现在以下几个方面：规程中增加了多个关于测量和校准的条目，如“比对”“校准”“校准等级序列”和“计量溯源性”等，同时删除了部分不再适用的内容，如“测量信号”和“变换值”等。这些变化旨在确保测量结果的准确性和可靠性，通过严格的校准和比对流程，实现计量数据的一致性和可比性。规程对测量仪器进行了详细的分类和规定，增加了对测量系统零位调整的要求，同时删除了部分不再常用的仪器类型描述。这些变化有助于提升测量仪器的使用效率和精度，确保测量过程中的稳定性和可靠性。规程详细列出了测量仪器的多种特性，如示值、空白示值、示值区间、稳态工作条件、测量系统的选择性、辨别力、检出限等，并对这些特性进行了严格的规定。这些特性对于评估测量仪器的性能、优化计量方法具有重要意义。规程中增加了关于测量标准的内容，如核查装置、本征测量标准、校准器等，旨在确保测量过程中使用的标准器具具有高度的准确性和可靠性。同时，对标准物质的互换性和参考数据的使用也进行了详细规定。

## 2.3 计量方法在大数据分析中的角色和重要性

计量方法在大数据分析中扮演了至关重要的角色，这主要体现在数据的获取、处理与分析过程中。其基本功能包括数据清洗、数据预处理、数据分析和结论生成，这些环节

均有赖于计量方法的有效应用<sup>[2]</sup>。通过精确的计量方法，有助于提高数据分析的准确性、可靠性和效率，从而支持更科学的决策和预测。计量方法不仅促进数据的量化处理，还能在大规模数据环境下，确保数据处理的精度与速度，为复杂的大数据分析任务提供坚实基础。

## 3 计量方法在大数据分析中的优化与改进

### 3.1 数据清洗和预处理的优化策略

在大数据分析中，数据清洗和预处理是保证数据质量和分析结果准确性的关键环节。优化数据清洗和预处理过程，可以有效提高数据分析的效率和准确性。数据清洗的首要任务是在初步数据集中查找并修正错误，包括缺失值、重复记录、异常值等。采用先进的算法，如机器学习技术，有助于实现自动化的数据清洗，从而减少人为干预带来的错误<sup>[3]</sup>。通过对缺失值填补方法的改进，例如利用多重插补或基于聚类的填补方法，可以显著提升数据的完整性和质量。

在数据预处理方面，对数据进行标准化、归一化以及降维处理是提升数据分析效率的有效途径。数据标准化和归一化有助于消除各指标之间的量纲差异，从而提高模型的收敛速度和精度。对于高维数据，通过主成分分析（PCA）或线性判别分析（LDA）等降维技术，可以在保留数据主要信息的前提下，降低数据的维度，减少计算复杂度。

数据预处理还包括特征工程，即基于业务理解和统计分析，提取重要的特征变量。结合常见的大数据处理框架（如 Hadoop 和 Spark）的优势，开发高效的预处理工具和流程，可以进一步提升数据预处理的自动化程度和处理速度。这些优化策略在实际应用中表明，通过科学合理的数据清洗和预处理，可以显著提高大数据分析的准确性和可靠性，为后续的数据分析奠定坚实基础。

### 3.2 结论生成的优化措施

结论生成是大数据分析的重要环节，其优化措施能显著提升数据解析的效果。通过引入先进的统计学和机器学习模型，如深度学习和强化学习，可以更精确地捕捉数据中的隐藏模式和关系。这些模型具有自适应能力，能在动态数据环境中提供更准确地预测和分析结果。采用多层次、多维度的分析框架，可以在不同层面对数据进行全面解析；这种方法不仅能够揭示数据的表面趋势，还能深入挖掘数据背后的因果关系。优化结论生成还需要强调结果的可解释性，确保决策者能够理解模型输出的意义和潜在影响。为增强结果的可靠性，可结合多种数据来源进行交叉验证，并利用置信区间和假设检验等统计工具检验结论的稳健性。自动化报告生成系统也能在一定程度上提高结论生成的效率和准确性，通过自然语言生成技术，快速生成与分析结果相对应的文本报告，为决策提供即时支持。在复杂多变的业务环境中，这些优化措施使得大数据分析不仅更加高效，而且在可信度和预测能力上也有了大幅提升。

### 3.3 计量方法优化对数据解析任务运行效率数据准确性和可靠性的影响

计量方法的优化对大数据解析任务的运行效率、数据准确性和可靠性有显著的提升作用。优化后的计量方法能够在数据清洗和预处理阶段更加高效地去除噪音数据和错误数据,从而减少计算资源的浪费,提升数据处理的整体速度。在分析模型的选择和应用环节,通过采用优化的计量方法,可以更精准地匹配数据特征,提高模型预测的精度和效果。

在数据准确性方面,优化的计量方法通过优化参数校准过程,能够更精细地捕捉数据分布和变化规律,降低误差率。通过引入多重验证和交叉验证技术,进一步增强了数据结果的可信度。在数据可靠性方面,优化后的计量方法通过加强数据完整性校验,确保了分析结论在不同数据集和应用场景中的一致性和稳定性。

优化后的计量方法不仅显著提升了大数据解析任务的运行效率,还有效提高了数据的准确性和可靠性,为大数据在复杂决策环境中的应用提供了坚实保障。

## 4 计量方法在未来大数据分析的应用前景和挑战

### 4.1 计量方法在复杂决策环境下的应用及优势

在复杂决策环境中,计量方法的应用具有显著的创新潜力和实际效益。大数据分析的一个核心挑战在于如何从海量且异构的数据中提取出有意义的信息,并辅助决策者快速、准确地做出判断。计量方法凭借其系统性和精确性,能够有效应对这一挑战,提供高质量的数据支持。

复杂决策环境通常涉及多种不确定性因素,包括但不限于市场波动、政策变化和环境变量等。在此背景下,计量方法能够通过精细的数据建模和统计分析,帮助决策者捕捉和应对这些不确定性。例如,在金融市场分析中,计量方法可以通过对历史数据的回归分析和时间序列分析,预测市场走势,为投资决策提供科学依据。而在政策制定领域,这些方法能够通过多变量分析,评估不同政策选项的潜在影响,帮助政策制定者选择最优方案。

计量方法的应用不仅提高了解决复杂问题的精确性,还增强了决策过程的透明度和可解释性。通过详细的统计分析和模型解释,决策者能够明确了解特定决策的依据和逻辑,从而增强决策的信任度和接受度。计量方法通过自动化和标准化数据处理流程,显著提升了数据处理和分析的效

率,缩短了决策周期。

### 4.2 面临的挑战和可能的解决策略

计量方法在大数据分析中的应用前景广阔,但也面临多个挑战。数据的多样性和复杂性带来了巨大的数据清洗和预处理难度。数据来源多种多样,数据格式和数据质量参差不齐,使得统一的数据处理标准难以制定。这需要开发更加智能化的数据清洗工具,利用机器学习和深度学习技术自动识别并处理异常数据,提高数据预处理的效率和准确性。

大数据分析对计算资源的要求极高,传统的计量方法难以应对巨量数据的分析需求。分布式计算和云计算技术可以有效缓解这一问题,通过将数据分析任务分摊到多个节点,提高计算效率。优化算法和并行处理策略的应用也能在一定程度上提升计算性能。

数据隐私和安全问题不容忽视。在大数据分析中,数据集成和共享会引发隐私保护问题,如何在保障数据隐私地进行有效分析成为一大挑战。采用数据加密、差分隐私等技术手段,可以在保护数据隐私的前提下,提供可靠的分析结果。

### 4.3 计量方法在大数据处理和分析中的意义和价值

计量方法在大数据处理和分析中能够提高数据处理效率、保证数据准确性和可靠性,具有突出的理论意义和实践价值,有助于推进实际业务应用创新。

## 5 结语

研究表明,通过优化计量方法,不但明显提高了大数据解析任务的运行效率,也改善了数据的准确性和可靠性。同时,本研究还探讨了计量方法在未来大数据分析中的应用前景,尤其在复杂决策环境下的优势。然而,作为一个涵盖领域广泛的跨学科研究主题,大数据的处理和分析方法远远没有结束。在未来,计量方法优化方案更需要有针对性地研究。针对不同的数据类型、业务情况,可能需要采用概率模型、机器学习、深度学习等多种方法之间的结合,以解决大数据背景下的挑战。

### 参考文献

- [1] 邓浩然.大数据分析 and 大数据处理技术研究[J].商业2.0(经济管理),2020(9):300.
- [2] 沈荣,张宝文.大数据分析和大数据处理技术研究综述[J].电脑知识与技术:学术版,2019,15(Z4):13-16.
- [3] 南继东.试论大数据分析和大数据处理技术[J].中国高新区,2019(15):17.

# Research on the Utilization of 3D Scanning Data in Museum Collections

Xu He<sup>1,2</sup>

1. Research Center of Jurassic Stratigraphy and Paleontology, Zigong Dinosaur Museum, Zigong, Sichuan, 643010, China
2. Sichuan-Chongqing Joint Key Laboratory of Paleontology and Paleoenvironment Coevolution, Zigong Dinosaur Museum, Zigong, Sichuan, 643010, China

## Abstract

At present, in the context of comprehensively strengthening the protection and utilization of cultural relics, 3D digital technology has become a key means. The application scenarios in museums are diverse. In order to achieve flexible and efficient utilization of data, with the support of 3D scanning data of collections, the utilization of 3D scanning data of collections can be strengthened, so that various data can fully play a role in collection research, cultural relics protection, exhibition display, science popularization education, cultural and creative product development and other aspects. The paper takes 3D scanning data of museum collections as the starting point to conduct in-depth and detailed research on the utilization of three-dimensional scanning data of museum collections. By analyzing the utilization of 3D scanning data of museum collections in various aspects, we aim to explore the path of digital transformation of museum collections and further expand the level of activation and utilization of museum collections.

## Keywords

museum; collection; 3D scanning; data utilization

# 博物馆藏品三维扫描数据利用研究

何旭<sup>1,2</sup>

1. 自贡恐龙博物馆侏罗纪地层与古生物研究中心 自贡恐龙博物馆, 中国·四川 自贡 643010
2. 古生物与古环境协同演化川渝共建重点实验室 自贡恐龙博物馆, 中国·四川 自贡 643010

## 摘要

目前,在全面加强文物保护和利用的大背景下,三维数字化技术已经成为关键手段,博物馆中的应用场景多种多样,为实现对数据的灵活、高效利用,可以在藏品三维扫描数据的支持下,加强对藏品三维扫描数据的利用,使各种数据在藏品研究、文物保护、展览展示、科普教育、文创产品开发等环节能够充分发挥作用。论文以藏品三维扫描数据为切入点,就博物馆藏品三维扫描数据的利用研究展开深入详细的研究。通过分析藏品三维扫描数据成果在各方面的利用,进而探索博物馆藏品数字化转型之路,进一步扩展博物馆藏品的活化利用水平。

## 关键词

博物馆; 藏品; 三维扫描; 数据利用

## 1 引言

随着计算机技术的不断发展,博物馆对藏品保护除了传统对实物物理上的保护,也产生了一种新型的数字化保护技术,那就是藏品三维扫描技术。这种通过对藏品无接触的三维扫描生成的数据成果具有非常广阔的利用空间。论文通过对藏品三维扫描数据的利用进行深入研究,结合自贡恐龙博物馆和其他川渝博物馆同行关于藏品三维扫描数据成果的利

用实践,探索了利用藏品三维扫描数据成果的方法与途径。

## 2 以藏品三维扫描数据为切入点

### 2.1 数据蕴含丰富信息

通过对博物馆藏品三维扫描数据的深入分析,可以获得关于藏品的多方面细节特征。例如,形状、尺寸、纹理等,便于后续更好地利用。

从巴黎圣母院的遭遇中,能够清楚地看到藏品三维扫描数据的利用在保护、修复和传承文化遗产方面不可替代的作用。2019年法国巴黎圣母院被无情的大火烧毁,其损失难以估量。在此之前已经有相关机构对三维扫描数据进行采集,因此在灾难发生后凸显出了极其重要的意义。通过对三

**【作者简介】**何旭(1973-),男,中国四川自贡人,本科,高级工程师,从事数字博物馆、智慧博物馆、博物馆信息化研究。

维扫描数据的精确分析,可以还原建筑原本的结构、细节和装饰,能够尽可能地恢复其原有的风貌。三维扫描数据保留了在被大火烧毁前巴黎圣母院的完整形态,能够通过虚拟的方式领略其昔日的辉煌,也为重建巴黎圣母院提供了重要的参考数据。

## 2.2 推动跨学科的合作

博物馆藏品三维扫描数据不仅与多个领域具有紧密关系,如计算机科学、信息技术等,还与多种学科密切相关,如文物保护、艺术史、教育等。不同领域专家在保持协作关系时,通过对更多博物馆藏品三维扫描数据的挖掘,获取其潜在价值,找出多样化的数据应用途径。将博物馆藏品三维扫描数据利用作为主要切入点,还能够为藏品数字化管理体系的建立提供支持,实现对藏品信息的高效化存储目标,促进检索和共享效率的提升,促进博物馆管理水平的提升,使其具备更强的服务能力<sup>[1]</sup>。

以三维影像技术与数字管理技术的结合应用为例,在组织开展文物保护和开发工作时,所建立的数字管理体系逐渐完善,属于对文物的新型保护开发路径。按照文物的差异,可以利用大数据技术进行分析,如历史文化背景、储存环境、应用方式,掌握不同文物背后蕴含的历史文化信息,实现对资料的全面、快速、准确的搜集,及时做好整理工作,完善对文物内容的制作。站在深层次的角度,在挖掘文物背后资料信息时,为各区域提供便利,加强对文物情况的交流,在统一数据资源库中进行上传,能够达到文物资料共享共建的目标。

## 3 博物馆藏品三维扫描数据在各方面的具体利用

将博物馆藏品三维扫描数据作为基础,可以开展多方面的探索。例如,在虚拟展览构建期间,可以利用博物馆藏品三维扫描数据,当观众身处虚拟空间时,能够全方位、多角度欣赏藏品。在情景再现技术的支持下,将数字摄影、全息摄像、三维信息获取、多媒体展示、虚拟现实、VR、AR等技术手段作为重要依托,还原文物的挖掘现场和遗址原貌,基于人与文物之间的互动需求,创建虚拟情景,对文物制作过程、挖掘过程进行再现,在参观时,人们能够结合文物展现出的独特历史文化意义,获得更加深刻的体会。通过将博物馆藏品三维扫描数据与教育资源的融合,所制作的教学课件非常生动、有趣,也便于达到互动性强的体验项目。

### 3.1 藏品研究

藏品承载着历史、文化与艺术的沉淀,藏品三维扫描数据的利用具有多方面的重要意义。例如,在藏品研究领域,藏品三维扫描数据为藏品研究提供了全新的视角和方法。通过对藏品进行三维扫描,可以获取其精确的三维形态和细节信息,能够更加直观、深入地了解藏品的结构、特征以及工艺特点。通过对数据多角度的分析和比较,有助于发现藏品中以往可能被忽视的微妙,从而推动对藏品的认知不断深化。

在藏品研究中,借助三维扫描数据,能够更好地解读藏品所蕴含的历史背景、文化内涵和艺术价值,帮助研究者突破传统研究的局限,以数字化的方式全方位剖析藏品,为古代器物的制造工艺、艺术风格演变、特定时期文化特征等探究带来了极大助力。

### 3.2 文物保护

通过三维数字记录与数字保存的方式,便于更好地利用博物馆藏品三维扫描数据,整体再现文物的整体形象,对文物形成全面保护。对于三维扫描技术的应用,在建立文物数字模型库时,其中涵盖大量博物馆藏品三维扫描数据,促进数字博物馆顺利建成。若部分文物的破损面积较大,可以利用博物馆藏品三维扫描数据,为修复作业的开展提供参考,有效减少对文物的损坏。其中,采用数字化修补方式,在不接触文物的情况下,可以顺利地修补缺失部分。

文物开发需要经历产业化发展过程,为确保发展链条具备可持续性,需要提升文物开发价值,使其受到市场和消费者的接受与认可。将博物馆藏品三维扫描数据录入数字化网络平台,在避免文物破损的情况下,最大限度彰显文物功能,在文物价值与经济发展之间形成平衡。在探测文物初期发掘时的摆放和位置时,可以利用数字探测技术,掌握博物馆藏品三维扫描数字全息影像数据资料,便于在后期对现场实施观察,通过全方位、多角度地展示文物资料,能够形成全面了解,获得良好的开发体验<sup>[2]</sup>。

### 3.3 展览展示

当博物馆藏品在线展示过程中,可以利用计算机技术和三维扫描技术,促进三维实体物体的转化,通过对数字化三维模型的展示,为博物馆的虚拟展览提供支持,在“足不出户”的情况下,也能够欣赏藏品。利用博物馆藏品三维扫描数据还原藏品细节,将藏品的形状、质地、颜色等细节信息全部展示在三维模型中,提升模型精度的同时,可以通过对观众的引导,使其操作网站或移动应用程序,在欣赏藏品细节时能够实时获取信息,形成身临其境的感受。

在虚拟展览中,融入多种博物馆藏品三维扫描数据,观众在自由选择多个角度时,可以实现对藏品的全方位观察,形成对藏品的全面了解,有效缓解单角度拥堵问题,形成良好的观展体验。通过虚拟现实和增强现实技术的结合,形成交互式的展示方式,增强展览趣味性,便于观众掌握更多藏品信息,对观众形成更大的吸引力<sup>[3]</sup>。

### 3.4 藏品管理中三维扫描数据的应用

#### 3.4.1 检索信息简单全面

博物馆藏品检索的流程若过于繁琐,或者在不能及时获取所需信息时,容易延误藏品管理工作效率。因此,在利用博物馆藏品三维扫描数据时,应确保检索到的信息直观明了,多采用图画方式展现。现在许多博物馆在藏品管理系统中融入了三维数字数据库,藏品管理人员通过点击界面,获取需要文物名字和年代等信息,后续会进入所有文物目录

栏,包括名称、年代等信息。在点击之后,藏品管理人员能够快速进入并观看立体化的文物面貌展示,结合简单的文字旁白,更便于实施管理操作。

### 3.4.2 藏品管理拥有三维扫描数据的优势和与传统藏品管理数据的区别

当藏品管理拥有三维扫描数据后,能够更全面、精确地记录藏品信息。三维扫描可以捕捉藏品的形状、尺寸、纹理等全方位的信息,比传统数据更精确、更全面、更直观。以三维可视化的形式呈现藏品,方便研究、展示和教育用途,让观众和研究者更直观地了解藏品的特征。通过对受损藏品的三维扫描,可以在数字环境中进行虚拟修复和保护方案的设计和测试,减少对实物的潜在风险,有助于分析藏品在存储空间中的布局和占用情况,优化存储规划。在网络上远程访问和共享三维扫描数据,方便不同地区的专家和学者研究和合作,打破地理限制,并提供独特的三维特征数据,增强藏品的防伪和鉴定能力。

### 3.5 科普教育

利用扫描数据构建藏品的三维模型,通过互动屏幕或虚拟现实设备,使学习者能自由旋转、缩放模型,从各个角度仔细观察藏品细节并深入了解其构造和特点。通过打造虚拟的博物馆场景并融入藏品三维扫描数据,引导学习者仿佛置身博物馆中,自主探索不同展厅和藏品,激发其好奇心和探索欲。

线上科普课程中开发包含藏品三维扫描数据的内容,学习者可随时随地学习,课程中还设置互动环节以增强趣味性和参与度。科普讲座与演示中利用三维扫描数据进行生动展示和演示,配合专家讲解,让听众对藏品有更直观深刻的认识。针对青少年群体也有青少年科普活动,利用藏品三维扫描数据吸引注意力,便于培养其对历史文化的热爱和探索精神。

### 3.6 文创产品开发

在制作博物馆文物文创衍生品时,为获取文物表面花纹、材质等基本信息,可以运用三维扫描技术获取需要的素材,通过二次创作得到扇子、文创书签、冰箱贴、雪糕等产品。运用三维扫描技术获取文创产品的初步成果三维数据,对其长、宽、高、体积、表面积等数据的收集,便于计算模型的建立,为包装设计环节提供参考。在生产加工期间,也可以借助关键数据完成对成本的核算。

博物馆藏品的三维扫描数据能够为文创产品的设计提供精确的模型基础,设计师可以直接基于三维扫描获取的藏品形状、结构和细节进行创意发挥,确保文创产品在外形上与原藏品保持高度的一致性和准确性。通过对三维数据的分析和处理,提取藏品的关键元素和特征,并将其巧妙地融入文创产品的设计中,创造出新颖的产品形式和功能。

根据消费者的需求,利用三维扫描数据对藏品元素进行调整和组合,生成独一无二的文创产品,满足不同消费者的个性化喜好。此外,在虚拟展示和预售环节发挥重要作用。借助三维扫描数据构建的虚拟模型,可以在网络平台上提前展示文创产品的效果,收集市场反馈,从而优化产品设

计和生产计划。三维扫描数据通过与现代制造技术的结合,如3D打印等,快速制作出原型样品,缩短产品开发周期,降低开发成本,提高文创产品开发的效率和质量。

## 4 博物馆藏品数字化转型

### 4.1 不同场景的应用

艺术场景中,运用媒体技术打造沉浸式展区和文创产品,拉近了博物馆、博物馆文物与观众之间的距离。在拓展交互设计时,提取出博物馆藏品三维扫描数据中的关键元素,如“宫里过大年”展、《清明上河图》展演及“故宫社区”App等,或者在节日元素融入时开启了元宇宙的热潮。在抽象场景中,利用解谜式游览的方式,通过多感官的交互呈现场馆文物,并且附加了音频指南,使场馆文物得到活化,如伦敦梵高博物馆“遇见文森·梵高”沉浸式展览<sup>[4]</sup>。

### 4.2 多媒体计算机技术的应用

数字采集及处理是指使用高精度扫描仪、数码相机等仪器,并配合影像处理软件,完成对馆藏资料的准确收集与优化。三维造型及虚拟陈列是指利用电脑造型技术,创造出具有真实感的展品,使参观者在参观过程中有身临其境的感觉。建立集图像、音、象、文为一体的馆藏资料库,方便管理与检索。交互式演示系统通过触摸屏、体感设备等技术,设计出交互式演示界面,增加参观者的参与感。利用手机软件,可以在任何时间、任何地点获取馆藏信息,并为参观者提供个性化的导游服务。

多媒体电脑技术的运用,为博物馆馆藏的数字化改造注入了强劲的推动力,使其更加符合时代发展的需要,更好地为社会大众服务。在推动数字转型的同时,也要综合考量各类挑战,制定行之有效之对策,使博物馆得以持续发展,获得最大文化价值。

## 5 结语

博物馆藏品三维扫描数据的利用具有重大意义和广阔前景,不仅为文物保护开辟了新的途径,也为博物馆的发展注入了新的活力。三维扫描数据的利用,将助力博物馆更好地履行其文化遗产、教育科普等重要使命,为社会和公众带来更加丰富和精彩的体验。

### 参考文献

- [1] 万玲.创意科技助力博物馆藏品数字化——可移动文物的三维扫描、数据处理及衍生品开发[C]//湖北省博物馆协会.湖北省博物馆协会,2022.
- [2] 李少华,孙雪婵.博物馆文物三维扫描数据采集平台.CN202011509004.4[2024-06-24].
- [3] 张龙.三维激光扫描技术在颐和园遗产保护工作中的应用[C]//中国古迹遗址保护协会,清华大学,中国古迹遗址保护协会,清华大学,2022.
- [4] 杨爱东.博物馆(纪念馆)如何运用三维扫描技术做好文物保护工作[J].艺术品鉴,2020(36):132-133.

# Research on Precision Marketing Strategy Optimization Based on Big Data Analysis

Chenhui Li

Shanxi College of Applied Science and Technology, Taiyuan, Shanxi, 030000, China

## Abstract

With the development and popularization of big data technology, precision marketing has become one of the key strategies to enhance the competitiveness of enterprises. This study focuses on the in-depth analysis of precision marketing strategies in the big data environment, using data mining and machine learning technologies to conduct case analysis based on user behavior data and consumption patterns. The results show that the big data analysis can effectively identify the target customer groups, optimize the marketing strategy, and improve the accuracy and conversion rate of advertising. Specifically, clustering analysis and association rules are applied to extract customer characteristics, realize personalized customization of advertising content, and enhance user experience and brand loyalty. The study also found that integrating multi-source data and implementing real-time data analysis can significantly improve the response speed and effectiveness of marketing activities. This study provides a theoretical and practical basis for enterprises to develop more effective market strategies in the era of big data, which has important theoretical significance and application value.

## Keywords

big data; precision marketing; data mining; user behavior; marketing strategy

# 基于大数据分析的精准营销策略优化研究

李晨辉

山西应用科技学院, 中国·山西太原 030000

## 摘要

随着大数据技术的发展和普及, 精准营销已成为提升企业竞争力的关键策略之一。本研究围绕大数据环境下的精准营销策略进行深入分析, 采用数据挖掘和机器学习技术, 基于用户行为数据和消费模式进行案例分析。结果表明, 通过大数据分析可有效识别目标客户群体, 优化营销策略, 提高广告投放的精准度和转化率。具体来说, 应用聚类分析和关联规则提取客户特征, 实现广告内容的个性化定制, 增强用户体验和品牌忠诚度。研究还发现, 整合多源数据并实施实时数据分析能显著提高营销活动的响应速度和效果。本研究为企业在大数据时代制定更有效的市场策略提供了理论和实践依据, 具有重要的理论意义和应用价值。

## 关键词

大数据; 精准营销; 数据挖掘; 用户行为; 营销策略

## 1 引言

在信息化时代, 大数据技术的快速发展已经深刻改变了市场营销的传统模式。随着数据采集和处理技术的日益成熟, 精准营销成为企业提升竞争力的关键手段。论文围绕大数据环境下的精准营销策略展开探讨, 着重分析数据挖掘和机器学习技术在营销策略优化中的应用。历史上, 虽然传统营销策略曾取得一定的成功, 但面对数据量巨大和消费者行为多样化的现代市场, 这些传统方法已显不足。通过应用大数据分析, 本研究旨在提高广告投放的精准度和转化率,

实现营销内容的个性化定制, 从而增强用户体验和品牌忠诚度。研究结果显示, 利用聚类分析和关联规则提取客户特征, 结合实时数据分析, 能显著提升营销活动的效果。论文的研究不仅为企业提供了在大数据时代制定有效市场策略的理论依据, 而且具有重要的实际应用价值。

## 2 大数据技术与精准营销的演变

### 2.1 大数据技术的发展及其在营销中的应用

近年来, 大数据技术迅猛发展, 为精准营销带来了新的机遇和挑战<sup>[1]</sup>。大数据技术涵盖数据采集、存储、处理和分析等多个环节, 通过从海量数据中提取有价值的信息, 帮助企业科学决策。分布式存储和计算技术如 Hadoop 和 Spark 的出现, 使得处理海量数据成为可能。大数据技术在

【作者简介】李晨辉(2002-), 男, 中国山西交城人, 在读本科生, 从事大数据管理与应用研究。

营销领域展现出颠覆性的影响，主要表现在数据驱动的用户洞察、个性化推荐和精准广告投放等方面。

在用户洞察方面，通过分析用户在社交媒体、电商平台和移动应用等多个渠道的行为数据，企业能够深入了解用户的兴趣、偏好和需求，绘制详尽的用户画像。个性化推荐系统结合了实时数据分析和机器学习算法，根据用户的历史行为和实时数据，推送最相关的产品或服务建议，从而提高用户满意度和转化率。精准广告投放方面，大数据分析帮助企业识别高潜力客户群体，优化广告投放策略，确保广告传递给最需要的用户，有效提升广告效果并降低营销成本。大数据技术在营销中的应用，有力地推动了企业从传统的广撒网模式向精准化、个性化、智能化方向转型。

## 2.2 精准营销的定义与发展历程

精准营销是指利用数据分析和技术手段，根据用户的个性化需求和行为特征，定制并推送最合适的产品或服务，以实现营销效果最大化的策略。这一概念随着互联网和信息技术的发展逐渐演变和成熟。早期的营销主要依赖于大众媒体，通过广泛传播来吸引潜在客户。随着大数据技术的兴起，企业可以收集和分析大量的用户数据，包括浏览记录、购买历史、社交媒体活动等，从而更准确地了解用户需求和偏好。精准营销的核心在于通过数据挖掘、机器学习等技术手段，对用户进行细分和预测，制定个性化的营销策略。近年来，精准营销在各行各业得到广泛应用，显著提升了营销效果和用户满意度。

## 3 大数据分析在精准营销中的应用

### 3.1 数据挖掘技术在用户行为分析中的应用

在大数据环境下，数据挖掘技术在用户行为分析中发挥着重要作用。数据挖掘技术能够从海量的用户行为数据中提取有价值的信息，帮助企业识别用户的行为模式和偏好。常见的数据挖掘方法包括分类、聚类、关联规则和序列模式等。

在零售电商行业，数据挖掘技术在用户行为分析中的应用尤为显著，极大地推动了行业的智能化与个性化发展。以某大型电商平台为例，该平台利用分类技术，结合用户浏览、购买及评价历史，精准预测用户的潜在购买意向与流失倾向，为不同风险级别的用户群体定制差异化的挽留措施与促销策略，有效提升了用户粘性与复购率。

同时，聚类分析助力该平台将海量用户细分为多个兴趣群组，如科技爱好者、时尚追随者等，基于群体特征推送定制化商品推荐与活动信息，显著增强了营销信息的针对性和转化率。

关联规则挖掘则在该平台的商品推荐系统中大放异彩，通过分析用户购物车、订单详情等数据，挖掘出高频共现的商品组合，实现智能交叉推荐，不仅提升了用户购物体验，还促进了商品销量的整体增长。

此外，序列模式挖掘技术应用于用户行为时间序列分析，识别出如“浏览—加入购物车—支付”等关键转化路径，帮助企业优化页面布局与购物流程，提前布局促销资源，精准捕捉用户购买意图，实现销售机会的即时捕捉与转化，进一步巩固了市场领先地位。

### 3.2 机器学习技术在消费模式预测中的运用

在消费模式预测中，机器学习技术发挥了重要作用。应用机器学习算法，可以对海量消费者数据进行深入分析，识别隐藏的消费行为模式和趋势<sup>[2]</sup>。具体而言，使用决策树、随机森林、支持向量机等分类算法，可以将用户细分为不同消费类型，精准定位高价值客户。通过时间序列分析与回归分析，能够预测未来的消费行为，帮助企业进行库存管理和营销预算分配。强化学习和深度学习技术可以进一步优化推荐系统，提供个性化的产品和服务推荐，提升用户满意度和购买意愿。

## 4 基于大数据的精准营销策略优化实践

### 4.1 广告内容个性化定制的策略与实践

在大数据背景下，广告内容的个性化定制成为精准营销的重要环节。第一，利用聚类分析技术，企业能够依据用户的历史行为、兴趣偏好及消费能力等多维度数据，将用户划分为不同的细分群体。第二，借助数据挖掘技术，深入分析各群体的独特特征与需求，为广告内容的个性化定制奠定坚实基础。关联规则挖掘的引入，则进一步挖掘了商品间的潜在联系，使广告推荐更加精准，提升了用户购物的便捷性与满意度。

构建全面的数据收集与分析体系是实施个性化广告的关键。企业需整合线上线下多源数据，确保数据的全面性与实时性。运用先进的机器学习算法，对数据进行深度挖掘与分析，提炼出用户行为的内在规律与趋势。基于这些洞察，企业可制定个性化的广告策略，实现广告内容的精准匹配与投放。同时，建立实时监测与反馈机制，根据用户反馈与广告效果，灵活调整广告内容与投放策略，确保营销活动的持续优化与迭代<sup>[3]</sup>。

通过大数据技术的应用，广告内容的个性化定制能够显著提升精准营销的效果，增强用户体验和品牌忠诚度。

### 4.2 实时数据分析对提高营销响应速度的作用

大数据环境下，实时数据分析在提高营销响应速度方面具有显著作用。实时数据分析能够捕捉消费者的实时行为和情境，通过机器学习算法迅速挖掘潜在需求和兴趣点，以实现实时的精准营销。通过动态调整广告内容和投放时机，可以最大限度地匹配目标客户的当前需求，提升广告的相关性和转化率。实时数据分析有助于快速识别市场趋势和消费动态，使企业能够迅速回应市场变化，调整营销策略，保持竞争优势。高效的数据处理和分析能力不仅能够缩短决策时间，还能提高营销活动的灵活性和反应速度，从而显著提升

整体营销效果。

以一家领先的在线金融服务平台为例，该平台通过集成先进的实时数据分析系统，能够即时捕捉用户的账户活动、浏览轨迹及交互行为，运用机器学习算法即时解析用户当前的金融需求与风险偏好。基于此，平台能够动态调整金融产品推荐与个性化广告内容，确保在第一时间向用户展示最符合其需求的金融服务方案，如贷款产品、理财产品等，从而大幅提升广告的点击率与转化率。实时数据分析还使该平台能够迅速洞察市场资金流动趋势、用户投资偏好变化等关键信息，为快速调整产品策略、优化服务流程提供坚实的数据支撑。在竞争激烈的金融科技市场中，这种高效的数据驱动决策机制不仅缩短了营销活动的筹备周期，还增强了企业的市场敏锐度与应变能力，确保企业能够灵活应对市场波动，持续引领行业创新与发展。因此，实时数据分析不仅是提升营销响应速度的关键，更是金融科技企业在激烈竞争中保持领先地位的重要法宝。

#### 4.3 策略优化对增强用户体验和品牌忠诚度的影响

策略优化在增强用户体验和品牌忠诚度方面起到了重要作用。个性化的广告内容能够更精准地满足用户需求，提升用户对品牌的好感度。通过大数据分析细致了解用户行为，可以为用户提供更符合其兴趣的内容，从而提高广告的相关性和吸引力。实时数据分析则使营销策略能够快速响应市场变化，为用户提供及时的互动体验，增强其购买意向。优化后的精准营销策略不仅提升了用户的满意度，还有效增强了品牌忠诚度，实现了长期用户的稳定性和持续购买力。

具体而言，在在线教育行业，平台利用大数据分析技术深入挖掘用户的学习行为、偏好及成就数据，为每位用户量身定制学习路径与推荐资源。这种个性化的学习体验不仅提升了用户的学习效率与兴趣，还增强了用户对平台的依赖感与好感度。同时，实时数据分析使平台能够迅速捕捉市场趋势与用户反馈，及时调整课程内容、教学方式及互动形式，确保用户在学习过程中始终感受到新鲜感与互动性，进一步巩固了用户的购买意向与忠诚度。

优化后的精准营销策略不仅提高了用户的满意度与留存率，还通过口碑传播与社群建设，有效扩大了品牌的正面影响力。用户在享受个性化学习服务的同时，也成为品牌忠诚的倡导者与传播者，为教育平台带来了稳定的用户基础与持续的增长动力。因此，策略优化不仅是提升用户体验的关键，更是教育行业品牌忠诚度构建的重要策略之一。

## 5 应用与实际优化策略

在大数据时代，精准营销策略的优化需基于数据驱动的方法，综合考虑消费者行为、多源数据整合与实时分析，

确保营销活动的高效、精准。此章节探讨大数据技术在实际营销中的应用，通过案例分析总结最佳实践，以期为企业在精准营销策略优化提供借鉴。

### 5.1 数据收集与多源数据整合

优化精准营销策略的首要步骤是数据收集与多源数据整合。现代消费者在不同渠道、不同节点上留下大量的数据痕迹，包括线上浏览记录、社交媒体互动数据、电子邮件通信、移动应用使用情况和线下购买记录等。有效整合这些多源数据，有助于全面描绘消费者的行为特征，为后续分析奠定基础。

在数据收集过程中，企业应注重数据的全面性和质量，以保证分析结果的可靠性。数据整合过程需借助先进的技术手段，包括数据清洗、数据标准化和数据融合，确保不同来源的数据能够有机结合形成统一的消费者视图。例如，通过用户唯一标识符，如电话号码、电子邮件地址或设备 ID，跨平台聚合数据，以确保数据的一致性和完整性。

### 5.2 数据挖掘与用户行为分析

基于整合的数据，数据挖掘技术在用户行为分析中发挥着关键作用。通过对历史数据的深入挖掘，可以发现用户的潜在需求和行为模式。常见的数据挖掘技术包括分类、回归、聚类和关联规则等，这些技术可以揭示用户行为的复杂规律，为精准营销策略提供科学依据。

## 6 结语

本研究深入探讨了大数据环境下的精准营销策略，通过数据挖掘和机器学习技术，成功分析了用户行为数据和消费模式。研究结果显示，大数据分析不仅能够有效识别目标客户群体，还能优化营销策略，显著提高广告投放的精准度和转化率。具体而言，聚类分析和关联规则的应用帮助提取了客户特征，实现了广告内容的个性化定制，从而增强了用户体验和品牌忠诚度。此外，整合多源数据并实施实时数据分析显著提升了营销活动的响应速度和效果。本研究为企业在大数据时代制定更有效的市场策略提供了坚实的理论和实践基础，具有深远的理论意义和广泛的应用价值。未来研究可以进一步探索大数据分析在不同行业和市场环境下的应用差异，以及如何更好地结合人工智能技术以提升营销策略的智能化水平。

### 参考文献

- [1] 王平.基于大数据分析的企业精准营销模式研究[J].企业改革与管理,2020(9):116-117.
- [2] 陈小燕,张有中.基于大数据分析的服装电商精准营销策略[J].现代市场营销,2022,12(3):53-64.
- [3] 谢凌婕.大数据分析下的药店精准营销策略研究[J].商讯,2022(25):160-163.

# The Application Prospect of Embodied Intelligence and Large Model Robot in the Workplace

Zhengyong Wan Chen Ding Yiqian Huang Wenmao Zheng

Tiankai Information Technology (Shenzhen) Co., Ltd., Shenzhen, Guangdong, 518000, China

## Abstract

This paper deeply discusses the embodied intelligence of workplace robot and the application prospect of large model. Research deeply analyze embodied intelligence and big model in the field and the combination of both advantages and challenges, research means have sensor technology control algorithm of natural language processing visual and speech recognition, etc., the results show that the combination of embodied intelligence and big model can significantly improve the workplace robot adaptability and man-machine collaboration effect, but still face the challenge of data processing security, etc. Finally, the future development trend and application prospects are discussed, and it points out the profound impact of new technology on workplace efficiency and environment. Therefore, the combination of large models and new technologies in the field of robotics is of great significance. This research result has a guiding role in the intelligent development of workplace robots in theory, and has been verified in practice.

## Keywords

big mode; workplace robot; technology realization; development trend

## 具身智能与大模型在职场机器人中的应用前景

万正勇 丁晨 黄仪倩 郑文茂

天凯信息技术(深圳)有限公司, 中国·广东深圳518000

## 摘要

论文对职场机器人的具身智能与大模型的应用前景进行了深入的探讨。研究深入剖析具身智能和大模型在职场机器人中的技术实现以及两者的结合优势及面临的挑战, 研究手段有传感器技术控制算法自然语言处理视觉和语音识别等, 研究结果表明, 具身智能与大模型的结合可以显著提高职场机器人的适应能力和人机协作效果, 但是仍面临数据处理安全等方面的挑战。最后, 就今后的发展趋势和应用前景进行了展望, 指出了新技术对职场效率和环境产生的深远影响。因此, 在职场机器人领域具身智能的大模型与新技术的结合具有十分重要的意义。这一研究成果在理论上对职场机器人的智能化发展具有指导作用, 并在实践中得到了验证。

## 关键词

大模型; 职场机器人; 技术实现; 发展趋势

## 1 引言

职场机器人近年来随着人工智能技术的快速发展, 在提高效率、优化流程的各个行业中, 职场机器人已经逐渐成为一个重要的工具。作为一项可以模拟人体感觉和运动的技术, 具身智能为机器人提供了更高的感知能力和自主决策能力, 同时也为机器人提供了更高的感知能力和自主决策能力; 而大模型赋予机器人强大的数据处理和理解能力, 特别是基于深度学习的自然语言处理和视觉识别技术。结合具身智能和大模型的优点, 不仅可以在复杂环境下提高职场机器人的应变能力, 其人机互动、协同工作的能力也将得到显著增强。旨在探讨职场机器人中具身智能和大模型的应用前

景, 分析其技术实现、优势和挑战, 并展望为行业发展提供理论基础和实践指导的未来发展趋势和应用前景。

## 2 具身智能在职场机器人中的应用

### 2.1 具身智能的基本概念

具身智能(Embodied Intelligence)是一种将传感器、机器学习算法和物理机器人系统相结合, 使机器人感知和理解周围环境并做出相应反应的模拟人体感觉和运动的技术<sup>[1]</sup>。该技术的核心在于通过多模态传感器获取环境数据, 并通过与物理世界高效互动的复杂算法进行数据处理和决策。

### 2.2 具身智能在职场机器人中的技术实现

在职场机器人中, 具身智能的实现依赖于以下几个关键技术:

传感器技术: 三种不同的传感方式被应用在机器人系

【作者简介】万正勇(1977-), 男, 中国四川江油人, 硕士, 从事人形机器人智能控制研究。

统中。视觉传感器用来捕捉图像信息；触觉传感器用来检测机体表面的感觉；力觉传感器用来检测机体与周围环境的相互作用力。

**控制算法与自主决策：**借助深度学习强化学习算法，机器人可实现高度自主化的操作，并对其行为策略进行自主学习和优化。通过不断的试错和学习，机器人可以在复杂的环境中做出最优的决策，从而达到对系统的全局控制。

**人机交互界面：**应用自然语言处理技术及语音识别，使机器人能与人类进行自然的沟通和互动，在提高工作效率和用户体验方面发挥了重要作用。

### 3 大模型在职场机器人中的应用

#### 3.1 大模型的基本概念

所谓大模型，即指在大量数据和参数的基础上进行训练的人工智能模型，一般基于深度学习技术如深度神经网络，通过处理海量数据，对复杂的模式和关系进行学习和掌握，从而在各种任务上都表现出优秀的性能<sup>[2]</sup>。大模型的核心在于强大的泛化能力和多任务学习能力，能够在不同的场景下进行知识迁移和任务执行，通过多层神经网络的结构设计来捕捉数据中的高维特征和潜在关联，从而在自然语言处理图像识别语音识别等领域都有出色的表现。大模型在单一任务上的高效处理能力和多任务环境下的强大适应性，使其在职场机器人的应用中具有举足轻重的地位。大模型的训练过程在大量计算资源的辅助下，借助复杂优化算法进行训练，使模型在处理实际任务时表现出极高的精确度和可靠性。在训练过程中，为了保证模型的质量和稳定性，在计算资源分配和使用上也要进行相应的策略和优化，如图1所示。

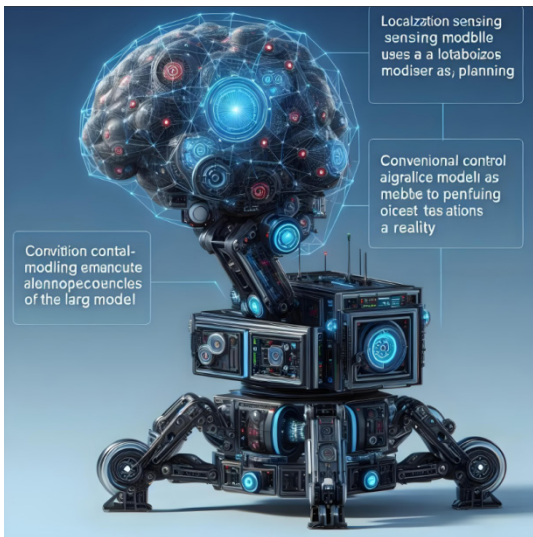


图1 大模型机器人

#### 3.2 大模型在职场机器人中的集成方法

职场机器人的使用涉及很多复杂的问题，从自然语言处理开始，大模型能够实现极其智能化的语言理解和生动生成能力，使它们能在职场中完成复杂细致的语义理解和精准

的信息提取任务，并能与人类进行自然而流畅的对话互动。这些大模型能够在不同的职场环境和任务需求中灵活适应，利用预先训练的技术微调来完成各种任务的挑战，从而优雅地完成视觉导航环境感知语音交互等功能，通过卷积神经网络和递归神经网络等先进深度学习技术，机器人对图像和音频信息进行准确无误的识别和详细分析，在提高视觉导航环境感知和语音交互功能方面取得了很大的进步。行为预测与精确任务规划也涉及强化学习与深度学习的方法相结合，使机器人能够自主高效地学习和优化行动策略，进而提高整体的工作效率和操作精确性，通过强化学习与深度学习的结合。因此，我们可以期待。

#### 3.3 大模型驱动的职场机器人应用案例分析

以大型模型为基础的职场机器人在实际运用中表现出极其强大的能力和广阔的前景，在智能客服领域，大模型驱动的机器人可以对大量客户咨询作出精确高效的回答，并借助先进自然语言处理技术识别顾客的问题，根据上下文情境给出相关的建议和解决办法，这类高度智能化的客服系统被广泛应用于银行保险电子商务等行业，既提高了服务效率，又显著提升了顾客满意度，在实际应用中具有十分重要的意义。以大型模型为基础的智能助理同样具有突出的优越性，在日程管理邮件管理信息查询等诸多方面能够给予用户全面的帮助而得到广泛运用。在大型模型的基础上，职场机器人的应用范围越来越广泛，无论是提高工作效率还是为用户提供更好的服务都具有十分重要的意义。利用语音识别与自然语言生成技术的交互，智能助手可以与用户进行自然流畅的互动，并能准确地了解用户复杂多变的需求，进而提供个性化高质量服务的同时，提高了智能助手的交互能力。

### 4 具身智能与大模型结合的优势与挑战

#### 4.1 具身智能与大模型结合的技术优势

具身智能与大模型的结合使职场机器人具备了前所未有的技术优势，具有类似人类的感知和行动能力，能够通过多模态传感器技术实时获取环境信息，并通过复杂的算法进行分析和决策，而大模型则通过深度学习与多任务学习技术赋予机器人强大的数据处理与知识迁移能力，使之能够认识和执行复杂的任务，通过二者的结合，大大提高了机器人的自主性与适应性，并增强了人机互动的自然性和有效性，从而有效地提高了职场的生产力和效率。具身智能通过提供大量的感知数据和即时反馈，利用大模型对这些数据进行加工和分析，使机器人在复杂动态环境下进行精确的操作和决策，在执行预先设定的任务之外还能根据环境的变化进行自我调整和优化，使工作效率得到显著的提高和任务完成精确度得到很大的提高。

#### 4.2 具身智能与大模型结合面临的技术挑战

在实际应用中面临的技术挑战依然很多，具身智能与大模型的结合虽然给职场机器人带来了不少优势<sup>[3]</sup>。第一个

问题，关于数据处理和算法优化的问题。具身智能需要处理大量的传感器数据，而对系统实时性和响应速度要求很高的大模型也需要大量的计算资源来进行训练和推理。在数据预处理、特征提取和模型训练等环节需要不断优化，数据的多样性和复杂性增加了算法优化的难度。它是一个系统整合和兼容的问题。在实际应用中需要进行有效的系统集成和兼容处理，以保证各模块之间的协同工作，具身智能和大模型分别涉及不同的硬件和软件平台。

### 4.3 解决方案与优化策略

提升系统性能和优化应用效果，解决具身智能与大模型结合的复杂技术挑战。在高效的数据处理和先进算法优化方面，通过采用分布式计算以及边缘计算，将部分繁重的数据处理任务下放到边缘设备，以显著减轻中心服务器的负担。具体解决方案如图2所示。



图2 解决方案策略优化

## 5 未来发展趋势与应用前景

### 5.1 具身智能与大模型在职场机器人领域的未来发展趋势

在职场机器人领域，具身智能与大模型发展的潜力和前景显得异常巨大和不可估量。随着人工智能技术的飞速进步，具身智能逐渐达到更高层次、更精细的感知能力和互动能力，而大模型也在持续迅猛发展，使机器人拥有更强大的知识处理和应用能力。通过对海量数据深入学习和精准分析，机器人能够在各种广泛多样的场景中执行复杂且具有挑战性的任务，这无疑是科技快速进步带来的必然结果。在职场机器人领域从未来来看，具身智能与大模型的紧密结合将使职场机器人的角色从单一任务执行者转变为多任务协同

工作者，不再局限于简单、重复性劳动，而是在复杂动态环境中实现自我学习、自主应变，提高整体工作效率及质量。

### 5.2 新技术、新方法的潜在应用领域

职场机器人的潜在应用中，新技术、新方法十分广泛，涉及的行业和场景也很多。具身智能和大模型的结合能够带来多个领域的革命性变化，包括医疗、教育、制造、物流等。在医疗领域，通过自主导航和精准操作，具身智能机器人能够通过提升医疗服务效率和安全性，辅助医生进行精细手术、病房检查和药物配送。在教育领域，通过语音识别和自然语言处理技术，实现与学生的自然互动，提升教学效果和学习体验，智能机器人可以作为教学助手，为学生提供个性化的辅导和智能的教学管理。在制造与物流领域，智能机器人可以通过高精度感知和智能决策，通过减少人为错误和资源浪费，对生产线进行自动化管理，对仓储物流进行智能调度，提高生产效率和物流速度。

## 6 结论

主要对具身智能与大模型在职场机器人中应用前景进行了研究，详细剖析了两者的基本概念技术实现应用实例及结合的优势与面临的挑战，并指出两者结合在提高工作效率和优化人机协作方面的巨大潜力，研究认为具身智能与大模型的结合可有效提升职场机器人的自主感知决策和任务执行能力，但在数据处理系统集成安全性等方面仍面临一定挑战，通过技术革新与多方协作可有效克服这些挑战，使职场机器人的智能化运用得到进一步普及与推广，该研究为职场机器人领域的发展提供了重要的理论依据和实践导向，也期待未来有更广泛的应用与进一步的发展。通过此次调研，对于更好地促进职场机器人领域的发展具有重要意义。

### 参考文献

- [1] 许丽颖,王学辉,喻丰,等.感知机器人威胁对职场物化的影响[J].心理学报,2024,56(2):210-225.
- [2] 赵艺岚.与机器人共事对酒店员工工作幸福感的影响研究[D].成都:西南财经大学,2023.
- [3] 许丽颖,王学辉,喻丰,等.感知机器人威胁对职场物化的影响[C]//中国心理学会.第二十四届全国心理学学术会议摘要集.清华大学马克思主义学院;清华大学心理学系;武汉大学心理学系,2022.

# Research on Privacy Protection Technology in Big Data Management and Application

Haobo Sang

Shanxi College of Applied Science and Technology, Taiyuan, Shanxi, 030000, China

## Abstract

In the environment of big data, data collection, storage and analysis have produced huge privacy protection problems. To solve this problem, we have conducted an in-depth study of the privacy protection technology in big data. This study mainly explores data anonymization, privacy preserving databases, and privacy preserving queries from three aspects: data anonymization uses common anonymization techniques such as K-anonymity, L-diversity, and T-proximity; The privacy protection database adopts a strategy based on differential privacy protection; Privacy protection queries use algorithms based on secure multi-party computation. Research has shown that these technologies can effectively reduce the risk of data leakage and protect user privacy, but there are also issues such as data distortion, difficulty in achieving energy efficiency in real environments, and the need to expand the scope of data protection.

## Keywords

big data; privacy protection; data anonymity; privacy protection database; privacy protection query

## 大数据管理与应用中的隐私保护技术研究

桑浩博

山西应用科技学院, 中国·山西太原 030000

## 摘要

在大数据的环境中,数据的收集、存储和分析都产生了巨大的隐私保护问题,为了解决此问题,我们对大数据中的隐私保护技术进行了深入研究。该研究主要从数据匿名化、隐私保护数据库和隐私保护查询三个方面进行探讨:数据匿名化采用常见的K-匿名、L-多样性和T-接近等匿名技术;隐私保护数据库采用基于差分隐私保护的策略;隐私保护查询采用基于安全多方计算的算法。研究表明,这些技术可以有效地减少数据泄露的风险,保护用户的隐私,但也存在带来数据失真、难以实现真实环境下的能效和数据保护范围仍待扩大等问题。

## 关键词

大数据; 隐私保护; 数据匿名化; 隐私保护数据库; 隐私保护查询

## 1 引言

随着大数据时代的到来,数据量日趋庞大,这使得数据的管理和应用变得越来越复杂。数据不再只是单纯的数字,它们包含了大量的信息,其中就包括了用户的隐私信息。在处理这些信息时,如何做好隐私保护,既确保数据的有效利用,又保障用户的隐私安全,已经成为我们面临的重要问题。历史上,研究者们试图通过各种方法解决这个问题,如数据匿名化、隐私保护数据库和隐私保护查询等技术。然而,这些技术在解决一部分问题的同时,也带来了新的问题,如数据的失真、执行效率的问题以及数据保护的范围等。针对以上问题,本研究将进行深入探讨,目的是在大数据管理与应用中发现更有效的隐私保护技术,以期满足大数据环境下

越来越高的隐私保护需求,为未来的大数据管理与应用提供有益的参考。

## 2 大数据环境中的隐私保护问题

### 2.1 大数据环境介绍及隐私保护问题的产生

大数据环境的出现和快速发展,对社会各个领域产生了深远影响<sup>[1]</sup>。大数据技术通过收集、存储、处理和分析海量的数据,为科学研究、商业决策、医疗健康和智慧城市等诸多领域提供了新的机会。伴随这种技术进步的是隐私保护问题的产生和日益严重<sup>[2]</sup>。

大数据环境中,数据的种类繁多、来源广泛且数量巨大,包括个人信息、行为记录和社交网络数据等。这些数据在被收集和存储的过程中,一旦发生泄漏,将对个人隐私产生极大的威胁和危害。尤其是在互联网和移动互联网高速发展的背景下,数据的精准采集和广泛传播更是加剧了隐私泄露的风险。

【作者简介】桑浩博(2001-),男,中国山西霍州人,在读本科生,从事大数据管理与应用研究。

隐私保护问题的产生不仅仅源于数据量的庞大，更由于数据的关联性和可识别性。大数据技术可以通过多源数据的交叉分析，从海量的无结构化和半结构化数据中挖掘出隐含的信息和模式。在这种情况下，原本脱敏或匿名的数据也有可能通过数据关联重新识别出具体的个人信息，导致隐私泄露。随着数据挖掘和机器学习技术的发展，预测分析和行为建模等技术的应用也可能对个人隐私构成新的威胁。

## 2.2 大数据环境下的隐私保护挑战

在大数据环境下，隐私保护面临多重挑战。数据量巨大且来源多样，使得信息整合、共享和分析过程中容易发生隐私泄露。数据匿名化技术在处理高维数据时，存在较大困难，高维度数据的存在增加了重识别的风险。随着数据收集的频率增加，数据动态变化，原有的隐私保护措施难以适应新数据的需求。大数据系统通常需要跨越多个组织和平台进行数据处理，不同数据主体之间的隐私政策和保护措施不统一，增加了数据泄露的风险。复杂的攻击手段和技术进一步威胁了隐私保护的有效性，包括推断攻击、重识别攻击等，均对现有隐私保护技术提出了严峻挑战。隐私保护技术的计算复杂度高，导致系统性能下降和资源消耗增多，难以满足大数据处理的实时性和高效性要求<sup>[1]</sup>。大数据环境下的隐私保护需面对技术复杂性、数据动态性、多主体协同复杂性以及高效性需求等多重挑战。

## 3 大数据隐私保护技术研究和实践

### 3.1 数据匿名化技术研究

数据匿名化技术是大数据隐私保护的重要手段之一。K-匿名技术通过将数据分组，使每个分组至少包含  $k$  个相似的记录，以避免个人身份信息的泄露。L-多样性技术在 K-匿名的基础上，确保同一组数据内的敏感属性具有足够的多样性，从而增强对隐私的保护效果。t 接近度技术则进一步限制了敏感属性值的距离，降低了攻击者推断敏感信息的可能性。这些技术在实践中能够有效减小数据泄露的风险。

#### 3.1.1 K-匿名技术

K-匿名技术是一种经典的数据匿名化方法，通过将数据划分为多个等价类，使每个等价类中的记录数量至少为  $k$ ，从而保护个体隐私。该方法有效防止通过链接攻击重识别个体信息，但可能导致数据可用性下降。

#### 3.1.2 L-多样性技术

L-多样性技术通过确保每个等价类中的敏感属性具有至少  $L$  种不同值，从而增强 K-匿名的隐私保护。L-多样性解决了 K-匿名在应对背景知识攻击上的不足，通过增加敏感属性的多样性减少隐私泄露风险。L-多样性在处理高维数据时可能面临数据失真和效率问题，需要在数据可用性与隐私保护之间做出权衡。

### 3.2 基于差分隐私的保护数据库技术研究

差分隐私 (Differential Privacy) 是一种通过引入随机

噪声来保护数据隐私的方法。该技术的核心思想是在数据发布或查询时，加入适量噪声，使得对单个数据项的查询结果难以区分，从而保护用户隐私。差分隐私在保护数据库中的应用，主要体现在统计查询、机器学习模型训练和个性化数据挖掘等多个方面。

在差分隐私的保护数据库技术中，隐私预算 (Privacy Budget) 的设定是一个关键。隐私预算定义了可以接受的隐私泄露风险的上限，通常用一个非负参数  $\epsilon$  表示。参数  $\epsilon$  越小，隐私保护的强度越高，但数据的可用性就越低；反之， $\epsilon$  越大，数据的可用性越高，但隐私保护的效果就会降低。合理设定隐私预算是差分隐私技术应用中的重要环节。

Laplace 机制和指数机制是差分隐私常用的两种实现方法。Laplace 机制通过在数据结果中添加 Laplace 分布的噪声，确保查询结果的隐私性。而指数机制则是在执行选择查询时，基于指数分布选取更有可能保护隐私的查询结果。两者各有优缺点，具体应用时需根据实际需求进行选择。

尽管差分隐私技术能够有效地提高数据库的隐私保护水平，但其应用过程中也面临一些挑战。例如，如何平衡隐私保护和数据可用性之间的矛盾，如何高效地保证噪声的随机性，以及在分布式环境中如何实现差分隐私保护等问题。这些挑战在实际应用中需要被逐一解决，以实现差分隐私技术的广泛应用。

为了应对这些挑战，不断优化差分隐私算法是研究的重点之一。例如，可以通过动态调整隐私预算来提高数据的利用率，或通过混合使用多种差分隐私机制来提升保护效果。研究如何在大规模数据环境下实现高效差分隐私保护，也逐渐成为热点方向之一。这些研究将进一步推动差分隐私技术的发展，使其在大数据环境中的应用更加广泛和深入。

## 4 技术挑战分析与未来研究方向

### 4.1 大数据隐私保护技术的挑战

大数据隐私保护技术面临多重挑战，数据匿名化技术在处理复杂、多维度数据时，常导致信息失真，影响数据的准确性和实用性。隐私保护数据库在实施差分隐私时，需要在数据使用和隐私保护之间找到平衡点，增加计算和存储开销。在隐私保护查询技术中，安全多方计算算法虽然能有效提升隐私安全，但对计算资源的消耗极大，难以在真实环境中实现高效能的部署。现有技术的保护范围仍有限，无法全面应对日益增长的隐私威胁。

#### 4.1.1 数据失真问题

数据失真问题是大数据隐私保护技术中一个重要的挑战。数据匿名化技术，如 K-匿名、L-多样性和 T-接近度，通过对数据进行替换、泛化和扰动，来保护个体隐私。这些方法在有效保护隐私的也可能导致数据的失真。一方面，数据的泛化和替换可能使得数据的精确度下降，影响分析的准

确性。另一方面,数据扰动虽然可以提升隐私保护程度,但也引入了噪声,降低了数据的真实性和可靠性。这种数据失真不仅削弱了数据分析和挖掘的效果,还可能误导决策,限制了数据价值的发挥。如何在确保隐私保护的前提下,尽量减少数据失真的程度,成为大数据隐私保护技术研究中的一大难题。

#### 4.1.2 难以实现真实环境下的能效问题

大数据隐私保护技术在真实环境中的应用面临能效问题,诸如复杂算法带来的计算负担和大量数据处理所需的资源消耗。这不仅影响系统性能,还可能导致隐私保护措施在实际应用中难以充分发挥效用。解决这一问题需要探索更加高效、可扩展的隐私保护算法和技术。

#### 4.2 未来研究方向

在大数据环境下,隐私保护技术虽然已经取得了一些显著进展,但仍存在诸多未解决的问题和挑战。未来的研究方向主要集中在以下几个领域:

提高数据匿名化技术的实用性和灵活性成为研究的重点方向之一。现有的数据匿名化技术,如K-匿名、L-多样性和T-接近度,虽然能够在一定程度上保护数据隐私,但在实际应用中仍面临数据失真和计算复杂度高问题。未来的研究需致力于开发更加高效的匿名算法,要着重解决匿名过程中可能带来的数据质量下降问题。基于机器学习和人工智能的动态匿名化技术或将成为新的研究热点,这些技术可以根据数据使用场景调整匿名策略,以提高匿名化数据的实用性。

差分隐私作为一种有力的隐私保护技术,其应用还需进一步扩展和深化。当前的差分隐私策略主要集中在单一数据发布和查询的场景,未来需研究如何将差分隐私技术应用于复杂大数据环境中的连续数据发布、多源数据融合以及跨域数据共享等场景。差分隐私机制中的参数设置问题仍需深入探讨。现有的噪声机制在保护隐私的有可能影响数据的有效性和分析结果的准确性,如何在隐私保护和数据质量之间找到最佳平衡点,将是未来研究的一个重要方向。

在隐私保护查询方面,未来的研究应重点关注安全多方计算(SMPC)技术的优化和实用性提升。现有的SMPC方法在实际应用中面临计算复杂度高、执行速度慢等瓶颈。未来的研究需探索更加高效的SMPC协议,并寻求在硬件

层面的支持,例如使用专用硬件加速器来提升计算效率。研究如何在SMPC中实现不同参与方之间的公平性和可信性验证,也是保障数据安全和隐私保护的关键课题。

另一个未来研究的重要方向是隐私保护技术的标准化和规范化。当前,大数据隐私保护领域缺乏统一的技术标准和评估体系,不同技术之间的兼容性和可操作性较差。未来的研究需致力于建立系统化的隐私保护技术标准和评估方法,以提高不同技术方案在实际应用中的可操作性和互操作性。这不仅促进技术的推广应用,还能为企业和机构提供更为明确的技术选择指导。

需要关注新兴技术和应用环境对隐私保护提出的新要求。例如,物联网(IoT)、智能城市和区块链技术的发展使得数据隐私保护面临新的挑战 and 机遇。如何在这些新兴场景中有效应用传统隐私保护技术,或开发新的适配技术,将是未来研究的重要议题。随着量子计算技术的逐步成熟,传统的加密技术可能面临被破解的风险,研究适用于量子计算环境下的隐私保护机制也是未来需重点考虑的方向。

## 5 结语

本研究主要对大数据环境中的隐私保护技术进行了探讨和分析,站在数据匿名化、隐私保护数据库和隐私保护查询三大维度,深度剖析了各类隐私保护策略和算法。研究发现,现有的K-匿名、L-多样性和T-接近度等数据匿名化技术,以及基于差分隐私保护的数据库策略,以及基于安全多方计算的查询算法,能够有效地降低数据泄露风险,提升隐私安全性。然而,现存技术仍存在一些问题,如可能导致数据失真,实施难度较大,可以保护的数据范围有限等问题。因此,在今后的研究中,我们应致力于优化现有的隐私保护技术,以提高隐私计算的效率,并扩大可以保护的数据范围,从而更好地满足在大数据环境下对隐私保护的严格要求。总的来说,本研究在大数据管理与应用的隐私保护方面,提出了一些具有启示性的技术和策略,为后续的研究和实践提供有益的参考和指导。

## 参考文献

- [1] 刘孟旭.大数据隐私保护探究[J].科学与信息化,2019(16):14.
- [2] 原广,王志敏.大数据与数据隐私保护[J].中国统计,2019(6):3.
- [3] 马静.大数据匿名化隐私保护技术综述[J].无线互联科技,2019,16(2):137-143.

# Analysis of Computer Network Security Technology Based on Big Data Technology

Lei Gao

Liaoning Provincial Data Center, Shenyang, Liaoning, 110000, China

## Abstract

Computer network security technology based on big data is very important in maintaining data and network security. This paper mainly discusses the connotation of cybersecurity and its importance in the information age, and then analyzes the threats faced by computer network security technologies in the context of big data, such as data leakage, tampering and abuse, malware and virus attacks, as well as phishing and social engineering attacks. Finally, based on big data technology, this paper proposes measures to strengthen network security detection, application firewall technology, data encryption technology protection, install system anti-virus software, and optimize network sharing resource management to deal with the above security threats and ensure computer network security.

## Keywords

big data technology; computer; cybersecurity technology

## 基于大数据技术的计算机网络安全技术分析

高蕾

辽宁省数据中心, 中国·辽宁 沈阳 110000

## 摘要

以大数据为基础的计算机网络安全技术在维护数据和网络安全性方面非常重要。论文主要探讨了网络安全的内涵以及其在信息化时代的重要性, 随后分析了大数据背景下计算机网络安全技术所面临的威胁, 如数据泄露、篡改和滥用, 恶意软件和病毒攻击, 以及网络钓鱼和社交工程攻击等。最后, 论文基于大数据技术, 提出了加强网络安全检测、应用防火墙技术、数据加密技术防护、安装系统杀毒软件以及优化网络共享资源管理等措施, 以应对上述安全威胁, 保障计算机网络安全。

## 关键词

大数据技术; 计算机; 网络安全技术

## 1 引言

在数字化技术不断发展的时代, 网络安全态势感知已经成为企业和机构保障信息资产安全的关键能力。网络环境的开放性是其固有特点, 但同时也为各种风险隐患提供了滋生的空间。在这些风险当中, 数据泄露尤为突出。在大数据技术的支持下, 数据信息变得更容易被获取和滥用, 不仅侵犯了人们的隐私权, 还为网络诈骗、网络暴力等不法行为提供了便利。这些网络安全问题的存在不仅损害了个人和企业的利益, 也对和谐社会建设造成了严重威胁。所以, 在大数据时代, 必须加强计算机网络安全技术研究, 通过深入的技术研究和创新不断完善网络安全防护措施, 提高计算机网络的抗攻击能力和自我修复能力。

## 2 网络安全的内涵及重要性

### 2.1 网络安全的内涵

网络安全是一个综合性的概念, 涵盖了对计算机网络及其系统中信息的全面保护。在网络安全中, 保密性是核心, 可保证信息在传输和存储过程中不被未经授权的第三方获取; 完整性是保障数据真实性的基础, 主要是指信息在传输、存储和处理过程中保持未被篡改、破坏或丢失的状态; 可用性则强调网络系统和信息资源的持续、稳定、可靠运行, 保证授权用户能够在需要时及时访问和使用网络资源; 可控性要求对网络系统中的信息和资源实施有效的管理和控制, 防止非法访问和滥用; 真实性则要求网络中的信息来源可靠, 保证信息的真实性和可信度; 抵抗赖性则是一种责任追究机制, 保证在信息安全事故发生时能够及时追溯到相关责任方, 防止其逃避责任<sup>[1]</sup>。

### 2.2 网络安全的重要性

在当今信息化时代下, 网络安全的重要性日益凸显,

【作者简介】高蕾(1983-), 女, 中国河北乐亭人, 硕士, 高级工程师, 从事网络技术和网络安全研究。

其中数据是网络安全的基础。在数字化浪潮当中，企业、政府和个人的重要数据均需要得到妥善保护，防止数据泄露、篡改和滥用，以维护正常的社会秩序和经济利益。在实际运行中，还需保证网络系统的稳定性，一旦系统遭受攻击或感染病毒，可能导致服务中断、数据丢失等严重后果，为个人和企业带来巨大的损失<sup>[2]</sup>。同时，隐私保护在网络安全中占据重要地位，在互联网时代下，个人隐私信息容易暴露于风险之中，而加强网络安全防护则可有效保护个人隐私不被非法获取或利用，维护个人权益。除此之外，随着相关法律法规的不断完善，企业和机构需要遵循相应的网络安全标准和规范，保证业务运营符合法律法规要求，并采取先进的安全技术和措施及时发现和应对各种网络安全威胁，降低潜在风险的发生概率和影响程度。

### 3 大数据背景下计算机网络安全威胁

#### 3.1 数据泄露、篡改和滥用

在数据爆炸的大数据时代，计算机网络安全面临着前所未有的严峻挑战，其中最严重的便是数据泄露。因计算机系统当中存储着海量如个人隐私、商业核心数据以及政府机密等敏感信息，黑客们通过攻击数据存储和传输的关键环节能够轻易窃取相关信息。一旦数据泄露，个体隐私将无处遁形，企业可能面临着金融损失和声誉损害，甚至国家的安全也可能因此受到威胁<sup>[3]</sup>。除数据泄露外，数据篡改问题同样不容小觑。在大数据驱动下，数据是决策制定和商业运营的基石，但是一旦数据被恶意篡改，就可能导致出现决策失误甚至面临经济损失，严重时还会危及人们的生命安全。例如，在医疗、交通等关键领域，数据的准确性直接关系到人们的生命财产安全。与此同时，数据滥用这一问题也比较严重，不法分子主要利用非法获取的个人信息进行广告骚扰、电信诈骗等犯罪活动，严重侵犯了个体的合法权益。

#### 3.2 恶意软件和病毒攻击

在大数据时代下，计算机网络安全所面临的威胁越来越严重，恶意软件和病毒攻击是其中比较严重的一项挑战。恶意软件主要是由不法分子精心设计的一种恶意程序，可将其看作网络世界的隐形杀手，潜伏在网络的每一个角落，随时都可能入侵计算机系统。恶意软件的目的明确，会试图窃取用户的敏感信息，导致系统无法正常运行，甚至还可能控制用户的计算机进行非法活动。恶意软件的传播途径多种多样，可能隐藏在看似无害的电子邮件附件中，也可能潜伏在恶意网站上，通过诱导用户点击的方式进行传播。除此之外，恶意软件还会借助广告和可移动储存设备进入用户的计算机，一旦被感染将会造成不堪设想的后果，甚至还可能将计算机纳入僵尸网络，成为发动大规模网络攻击的帮凶。在恶意软件当中，病毒是比较常见的一种形式，具有自我复制和感染其他计算机的能力，会在网络中迅速传播，造成大规模的数据丢失和系统崩溃。病毒攻击不仅会给个人和企业带

来巨大的经济损失，还可能引发敏感信息泄露，甚至破坏关键基础设施，对社会和国家安全构成严重威胁。随着大数据的不断发展，网络规模越来越大，病毒和恶意软件的传播速度明显增加，海量的数据流动为其提供了更多的传播机会和渠道。

#### 3.3 网络钓鱼和社交工程攻击

网络钓鱼和社交工程攻击是两种比较狡猾的欺诈手段，主要利用人们的信任心理巧妙伪装成可信任的实体或者是联系人，窃取用户的敏感信息。网络钓鱼攻击者通过模拟知名的网站、银行服务或者社交媒体平台，通过伪造邮件、短信或网页链接的方式，诱骗用户点击并提供个人信息、账户密码等关键数据。而社交工程攻击则更加的狡猾，攻击者会利用心理战术，冒充受害者信任的人或者机构，通过电话或者即时通讯工具进行诱导，使受害者主动泄露隐私信息或执行对自己不利的操作。上述两种攻击方式的共同点在于，不依赖于直接的技术漏洞进行入侵，而是巧妙地利用社会学原理，利用人类的心理弱点和社会信任关系来获取信息。在大数据时代，因为信息量激增，攻击者能够更精确地了解个人和组织的详细信息，进而更逼真地伪装自己，使这类攻击更具迷惑性和危险性。

### 4 基于大数据技术的计算机网络安全技术

#### 4.1 加强网络安全检测

为有效防范大数据时代中计算机网络安全所面临的多重风险，首要任务在于提升整体的安全意识，这不仅意味着在日常操作中需要严格遵循相应规范和流程，还需强化网络安全检测能力。在实际检测中，可借助更加先进的技术手段，构建一个全面、高效的安全检测系统，并配备兼备的防火墙以及多样化的检测软件，其可在计算机受到攻击时迅速识别并消除威胁，在最短时间内消除潜在的安全隐患。除此之外，还需对计算机系统进行定期的升级工作，保证系统可以应对最新的安全威胁。同时，对系统中存在的漏洞，需要及时打上补丁，防止攻击者利用这些漏洞进行入侵。在访问和操作系统时，权限验证非常重要，其保证了只有经过授权的用户才能够访问敏感数据或者执行关键操作。但是需要明确，打造一个稳固的计算机网络安全环境并不是一蹴而就的，而是一项需要长期投入和持续努力的工作，操作者必须始终保持高度的安全意识，不断进行隐患排查，并采取一切可能的措施减少甚至避免病毒和恶意攻击发生，保证在大数据时代下计算机网络能够安全、稳定地运行，为人们的生活和工作提供坚实的保障。

#### 4.2 应用防火墙技术

防火墙技术在增强计算机网络安全方面具有至关重要的作用，通过构建防火墙，系统能够将潜在的漏洞进行隔离，进而将网络划分成公共网和内部网两个独立的部分。这种隔离机制允许用户在享受网络服务的同时，无需访问或获取系

统源代码的权限，不仅降低了用户不当操作的风险，也有效阻止了恶意攻击者通过系统漏洞进行渗透和破坏。防火墙技术的另一大优势在于其与网络管理系统的集成，通过将防火墙与网络管理系统相连，管理员可以实时监控和分析网络运行状况，及时发现潜在的安全隐患。这种实时监控能力使得管理员能够在安全风险升级之前，采取必要的防御和修复措施，有效减少网络系统的安全漏洞，最大程度降低用户面临的安全威胁。但是需要注意，防火墙技术并不是一劳永逸的解决方案，其需要定期更新和维护，同时用户还需增强安全意识，避免在公共网络上随意泄露个人信息和敏感数据，以免成为网络攻击的目标。

#### 4.3 数据加密技术防护

数据加密技术不仅能够增强数据对各种潜在风险的抵抗力，还能够有效降低数据丢失和损坏的风险。随着技术的不断进步，数据加密技术已经十分成熟，并广泛应用于计算机网络安全各个领域。数据加密技术的优势在于高度灵活性和适应性，可根据不同场景和需求进行定制化加密处理。对于重要数据，通过结合身份认证、数据库访问权限以及数字签名等多种技术手段，计算机操作者可对数据信息提供多重保护，进而有效保证数据的安全性和完整性。在信息传输过程中，数据安全性非常重要，为进一步提高数据传输的安全性，可采用信息隐藏技术结合数据加密处理。信息隐藏技术主要通过将数据隐藏在看似普通的文件中，使数据在传输过程中难以被检测和窃取，即时数据被截获，因为被隐藏，攻击者也无法轻易读取或篡改其中的内容，可有效保证信息的完整性和保密性。

#### 4.4 安装系统杀毒软件

在用户计算机上安装杀毒软件可有效保证网络系统安全，其能够实时地监测计算机网络系统的安全状况，自主识别并警示恶意软件的安装企图，有效降低其对系统安全运行的威胁。通过安装杀毒软件，用户能够享受到更加安全、稳定的网络环境，减少潜在的风险。一旦杀毒软件安装并运行在系统内，其将开始自动进行实时监控，无论是隐藏在邮件附件、恶意网站还是通过其他途径传播的病毒，只要其试图对用户的计算机进行恶意攻击，杀毒软件都能够迅速发现并采取相应的防护措施，显著缩短问题处理的时间，并将病毒对系统的影响降至最低。但是，在选择杀毒软件时需要注意从正规渠道下载并安装，避免从非法或者不受信任的源获取

软件，防止引入伪装成杀毒软件的恶意程序，进一步威胁系统的安全，甚至导致个人信息泄露。除了计算机本身的安全防护，用户还需要重视与外部设备相关的安全管理，如打印机、扫描机、计算机网络服务器等，也可能成为病毒和恶意软件的攻击目标。所以，用户必须定期对这些设备进行全方位、深层次的检查，排除潜在的安全隐患，保证整个网络系统的安全。

#### 4.5 网络共享资源管理

在大数据背景之下，共享资源广泛使用增加了计算机网络安全隐患，政府部门需要发挥引领的作用，联合计算机网络行业协会共同发起一系列的网络净化活动，从源头上消除潜藏的风险隐患，提高网络共享资源的安全性。这些网络净化活动主要包括对各类信息共享平台的严格管理和控制，在实际工作时需要重点关注数据信息严格审核，保证所分享的内容合规、合法，并对发现的违规资源进行及时清理，为广大网络用户创造一个安全、可靠的共享环境，保护机器免受恶意内容的侵害。对于共享资源中存在的质量问题，一旦发现不合格、不合规的内容，需要立即采取措施进行整改和优化，采取零容忍的态度，有效维护网络共享环境的纯净和健康，保证所有用户都能够得到高质量的共享资源。与此同时，加强网络安全宣传工作也非常重要，通过提高用户的安全信息教育用户在使用共享资源的时候保持警惕，及时发现并举报潜在的安全隐患，在政府、行业协会、媒体以及广大网民的共同努力下，形成全社会共同维护网络安全的良好氛围。

### 5 结语

大数据技术为计算机网络安全提供了强有力的支持，通过分析海量数据，大数据可精准识别风险、预防攻击，有效保证网络环境的稳定和安全。随着技术的不断进步，网络安全将会越来越牢固，可为后续的数字生活提供坚实的基础。

#### 参考文献

- [1] 刘博.大数据背景下计算机网络信息安全技术与防范机制[J].办公自动化,2024,29(11):39-41.
- [2] 王雪.大数据技术应用背景下计算机网络安全技术专业人才培养的探讨[J].电脑知识与技术,2024,20(9):148-150.
- [3] 马鑫越.大数据背景下医院计算机网络信息安全技术的应用实践研究[J].科技资讯,2023,21(20):30-33.

# Analysis of Computer Information Processing Technology in the Context of Big Data Era

Fuyou Cheng

Chinalco Intelligent Numerical (Hangzhou) Engineering Design and Research Institute Co., Ltd., Hangzhou, Zhejiang, 311101, China

## Abstract

Against the backdrop of rapid growth in global data volume, computer technology must address the storage, processing, and transmission needs of massive amounts of data, driving innovation in fields such as data mining, machine learning, and artificial intelligence. This paper discusses in detail the characteristics of big data and its wide applications in fields such as finance, healthcare, and transportation, while also exploring the application and development of technologies such as cloud storage, distributed storage, and parallel computing. At the same time, data security and privacy protection have become important issues in big data applications. This paper analyzes existing technological means and future improvement directions, and finally summarizes the broad prospects and challenges faced by the development of big data technology, pointing out the importance of technological innovation and talent cultivation.

## Keywords

big data; computer information processing technology; production efficiency

## 大数据时代背景下计算机信息处理技术的分析

程福友

中铝智能数维（杭州）工程设计研究院有限公司，中国·浙江 杭州 311101

## 摘要

在全球数据量迅猛增长的背景下，计算机技术必须应对海量数据的存储、处理和传输需求，推动了数据挖掘、机器学习和人工智能等领域的创新。论文详细讨论了大数据的特征及其在金融、医疗、交通等领域的广泛应用，同时探讨了云存储、分布式存储和并行计算等技术的应用与发展。与此同时，数据安全和隐私保护问题成为大数据应用的重要课题，论文分析了现有的技术手段和未来的改进方向，最后总结了大数据技术发展的广阔前景和面临的挑战，指出技术创新和人才培养的重要性。

## 关键词

大数据；计算机信息处理技术；生产效率

## 1 引言

在大数据时代，全球数据量迅猛增长，对计算机信息处理技术提出了更高要求。据国际数据公司（IDC）预测，全球数据总量将在2025年达到175泽字节。大数据的应用涵盖金融、医疗、交通、电子商务等领域，推动了数据挖掘、机器学习、人工智能等技术的发展<sup>[1]</sup>。然而，海量数据带来的存储和处理挑战促使云存储、分布式存储和并行计算技术的不断创新。同时，数据安全和隐私问题也亟须解决，确保大数据的可靠应用成为各领域的重要课题。

## 2 大数据特征及影响

大数据的特征主要体现于三个方面：数据量、存储空间、

处理速度。数据量之大可谓浩如烟海，现代社会的每一次点击、每一条信息、每一个交易都在不断地生成庞大的数据，这些数据如同大江大河，源源不断地汇入信息海洋。存储空间的需求亦如日益增长的粮仓，不断地扩展以容纳这些日益增多的信息，传统的存储方式已经无法满足需求，云存储、分布式存储等新技术应运而生，为大数据的存储提供了可靠保障<sup>[2]</sup>。处理速度的提升如同骏马飞驰，在数据处理的竞赛中，速度决定了成败。高效的数据处理技术，如并行计算、分布式计算等，使得庞大的数据在短时间内得到处理和分

析，迅速转化为有价值的信息。在计算机处理信息时，必须辨别和区分文字、图片、视频、网页格式等数据种类，这样才能提高处理的便利性，也使得信息处理更加准确和高效。举例而言，面对海量的文字信息，文本挖掘技术如同一把利剑，能够迅速从中提取关

【作者简介】程福友（1978-），男，中国浙江杭州人，本科，高级工程师，从事工业控制、人工智能研究。

键信息；而面对图像数据，图像识别技术则如同一双慧眼，能够准确识别和分类。应用这些技术，使得计算机处理信息的能力极大增强，为各行各业提供了强有力的支持。

大数据正在彻底重塑企业的运营模式，特别是在传统制造业中。过去，制造业的生产流程遵循“6+1”模式，涵盖了产品设计、原料运输、生产加工、订单处理、市场营销和零售六大关键环节。然而，随着大数据技术的融入，这一传统模式正经历着根本性的变化。大数据技术的介入，就像一位智慧的策略师，它可以重新配置和优化生产链的各个环节，催生了更加精简高效的“4+1”产业链模型。在这个新模型中，订单处理被推到了核心位置，利用先进的数据分析工具，可以实现生产流程的极大简化和加速，大幅提升了生产效率，并朝向零库存的目标迈进。这种模式不仅使生产过程更加高效，还极大地增强了企业的市场竞争力，由此带来的是企业流程的全面优化和竞争策略的根本刷新。

建立大数据平台后，企业可以借助数据分析了解市场需求，制定更为精准的生产计划，避免资源浪费。订单处理、生产设计、原料运输、生产加工形成了新的闭环，使得企业运作更加灵活和高效<sup>[3]</sup>。依托大数据方法，信息采集、数据分析、文字表述等步骤有条不紊地进行，以消费者为主导的制造生产计划得以实现，使得市场经济环境下的企业运作更加具有计划性和可控性。

## 3 计算机处理技术分析

### 3.1 获取—加工—传输

#### 3.1.1 获取

在大数据时代，数据获取的复杂性和广泛性犹如采集珍珠，既要求广覆盖，又要求高精度。数据来源包括但不限于传感器网络、爬虫技术和物联网设备。传感器网络在各个环境中部署了大量传感器，实时收集物理世界中的温度、湿度、光照等数据。爬虫技术可模拟用户行为，从互联网上自动化抓取数据，尤其适用于结构化和半结构化数据的采集。物联网设备可连接智能家居、智能城市基础设施等各类智能设备，实现海量数据的实时收集。这些技术如同一双慧眼，从纷繁复杂的信息海洋中精准、快速地挑选出有价值的信息，为后续的数据处理奠定坚实的基础。

#### 3.1.2 加工

数据加工是将原始数据转化为有用信息的关键环节，犹如炼金术。首先，需要对数据进行清洗，涵盖噪音数据和无效数据剔除两个环节。这一过程包括去重、补全缺失值、纠正错误数据等技术措施。使用正则表达式进行文本数据的格式校验，以算法填补缺失值，或利用数据去重算法识别和删除重复数据。其次，数据转换，将不同格式和类型的数据统一转换为标准化的格式，如将不同编码的文本数据统一转换为 UTF-8 编码，或者将各种日期格式统一转换为 ISO 8601 标准格式。数据转换也包括对数据实施规范化处理，

如利用归一化算法将数值数据缩放到同一范围内。最后，数据集成，将来自不同源头的的数据融合在一起，形成完整的数据视图，使用 ETL（抽取、转换、加载）技术，在数据仓库或数据湖支持下将异构数据源整合在一起，利用数据融合算法处理数据冲突和不一致性。

#### 3.1.3 传输

数据传输技术是保证数据在不同节点间高效、安全流动的关键。光纤通信利用光纤作为传输介质，具有高带宽、低延迟的优点，适用于大规模数据传输。5G 网络提供更高的传输速度和更低的延迟，适用于需要实时数据传输的应用场景。如 TCP/IP 协议等传输协议为数据传输提供了可靠性保障，基于握手机制、重传机制等技术支持数据包完整传输。数据压缩技术利用 Huffman 编码、LZ77 算法减少数据传输量，提高传输效率。数据传输安全性方面，AES（高级加密标准）、TLS（传输层安全协议）等加密技术为数据提供了机密性和完整性保障。虚拟专用网络（VPN）以加密隧道技术保护数据在公共网络中安全传输，防火墙技术负责过滤恶意数据包，保护数据传输链路的安全，这些技术如同信息高速公路上的护卫队，共同为大数据的分析和应用提供了可靠的支持。

### 3.2 存储—感知—安全

#### 3.2.1 存储

在大数据时代，数据存储如同建造一座巨大的粮仓，需要同时满足容量大、效率高和可靠性的需求。传统的存储方式已难以应对海量数据的挑战，云存储和分布式存储技术应运而生。云存储犹如天空中的云朵，容量无限、灵活扩展，用户可以按需存取数据，如 Amazon S3、Google Cloud Storage 等平台均可提供高可用性和弹性，实现数据等随时随地访问。分布式存储如同一张密织的蜘蛛网，可将数据分布存储在多个节点上，实现数据的高可用性和容错性。Hadoop 的 HDFS（Hadoop Distributed File System）和 Apache Cassandra 等系统利用数据分片和复制使得技术即使在部分节点故障的情况下仍可安全可靠地存取。

#### 3.2.2 感知

数据感知技术是大数据处理中的关键环节，犹如一双慧眼，使计算机能够感知和理解来自物理世界的各种数据。传感器技术可实时监测收集温度、湿度、光照、压力等物理参数。如智能城市中广泛应用的环境监测传感器，可用来实时收集城市各个角落的空气质量数据，为环境保护和治理提供科学依据。物联网（IoT）技术进一步拓展了数据感知的范围，将各种智能设备连接起来，形成一个庞大的数据感知网络。智能家居中的温控器、智能手环等设备也可实时收集用户的生活数据和健康数据，为个性化服务和健康管理提供了丰富的数据支持。应用机器学习和人工智能技术，也可使数据感知从简单的数据收集向高级的数据理解和预测转变。例如，计算机视觉技术可借助深度学习算法准确识别、分类

图像中的物体和场景，为自动驾驶、安防监控等领域提供技术支持（图1）。自然语言处理（NLP）技术可基于语义分析和理解，使计算机能够准确感知和处理人类语言，为智能客服、语言翻译等应用提供了有效的解决方案。



图1 计算机视觉技术在各领域的应用

### 3.2.3 安全

数据安全是大数据处理的基石，犹如建造一座坚固的城堡，既要防止外敌入侵，又要防止内部泄密。随着数据量的急剧增加，数据泄露、黑客攻击等安全问题层出不穷，对数据安全提出了更高的要求。加密技术是数据安全的第二道防线，对数据进行加密处理后，即使数据在传输过程中被截获，攻击者也无法解读数据内容。访问控制技术以身份验证、权限管理方式确保只有授权用户才能访问敏感数据。例如，基于角色的访问控制（RBAC）模型可分配不同的角色和权限，严格控制用户对数据的访问范围。数据脱敏技术在处理敏感数据时，会对数据进行伪装转换，避免数据在共享分析中泄露隐私信息。隐私保护计算（PPC）技术以加密计算、差分隐私等方法保护数据隐私，使数据可安全地计算分析。

## 3.3 发展—问题

### 3.3.1 发展

在大数据时代，计算机信息处理技术的发展可谓日新月异，如同奔腾的江河，既有波澜壮阔的前景，也有曲折迂回的挑战。大数据技术的发展经历了从数据采集、存储、

处理到分析的全过程，每一步都离不开技术的创新和进步。首先，数据采集技术的进步使得数据源更加多样化，物联网（IoT）设备、传感器网络、社交媒体等多种渠道的涌现，极大地扩展了数据的覆盖面和获取能力。存储技术的突破为大数据提供了坚实的基础，Hadoop HDFS、Amazon S3 云存储、分布式存储技术的成熟应用也使得海量数据的存储变得更加高效和经济。

随着边缘计算和雾计算技术的兴起，大数据技术的发展更为迅速，边缘计算可将数据处理和计算任务分散到靠近数据源的设备上，减少数据传输延迟，提高了实时处理的能力。而雾计算可在云计算和边缘计算之间建立一个中间层，实现更灵活、更高效的数据处理架构。

### 3.3.2 问题

大数据技术的发展也面临着诸多问题和挑战，如同在广阔的海洋中航行，既有惊涛骇浪，也有暗礁险滩。首先，数据隐私和安全问题日益突出，随着数据量的急剧增加，数据泄露、黑客攻击等安全事件频发，对个人隐私和企业数据安全构成了严重威胁。尽管加密技术、访问控制和区块链技术为数据安全提供了一定的保障，但仍需不断改进和完善，更好地应对日益复杂的安全威胁。

数据处理的效率问题也不容忽视，尽管分布式计算框架和先进的算法提高了数据处理的效率，但随着数据量的不断增长，计算资源的需求也在急剧增加。这不仅对计算设备的性能提出了更高要求，也增加了能源消耗和成本。如何在保证处理效率的同时降低资源消耗，成为大数据技术发展的重要课题。

## 4 结语

总的来说，大数据时代给计算机信息处理技术带来了前所未有的机遇和挑战。随着全球数据量的迅猛增长，技术创新不断推进，使得数据采集、存储、处理和分析变得更加高效和智能。然而，在享受大数据带来的便利和优势的同时，我们也必须面对诸如数据隐私、安全、质量和效率等方面的挑战。这就如同在大海中航行，既要借助技术的风帆，乘风破浪，又要警惕隐患，确保航程的安全和顺利。

### 参考文献

- [1] 李正君.计算机信息处理技术在大数据时代中的有效应用[J].科技创新与应用,2019(21):159-160.
- [2] 崔亮亮.大数据时代背景下计算机信息处理技术的分析[J].现代工业经济和信息化,2022,12(2):122-123+152.
- [3] 熊志强,张娴静.基于大数据背景下的计算机信息处理技术研究[J].北京印刷学院学报,2020,28(1):142-144.

# Design and Implementation of a Large Mode AI Platform Based on Microservice Architecture

Chao Cheng

Cloud Academy Information Technology (Jiangsu) Co., Ltd. Beijing Branch, Beijing, 102200, China

## Abstract

With the rapid development of artificial intelligence technology, large model AI platforms based on microservice architecture have become the key to achieving efficient, flexible, and scalable AI solutions. This paper mainly discusses the application of micro-service architecture in the design of large-scale AI platform, as well as the key technical challenges and solutions in the implementation process. This paper analyzes the advantages of micro-service architecture and its applicability in the field of AI, and then describes the design principles and architecture composition of large-scale AI platform in detail. The core technologies of the platform implementation are discussed, including service splitting, service discovery, load balancing and fault-tolerant mechanism. Through the case analysis, the effectiveness and practical application value of micro-service architecture in large-scale AI platform are demonstrated.

## Keywords

micro-service architecture; large-scale AI; platform design; technical challenges; implementation

## 基于微服务架构的大模型 AI 平台设计与实现

程超

云学堂信息科技（江苏）有限公司北京分公司，中国·北京 102200

## 摘要

随着人工智能技术的快速发展，基于微服务架构的大模型AI平台成为实现高效、灵活、可扩展AI解决方案的关键。论文主要探讨了微服务架构在大模型AI平台设计中的应用，以及实现过程中的关键技术挑战和解决方案。分析了微服务架构的优势和在AI领域的适用性，然后详细描述了大模型AI平台的设计原则和架构组成。讨论了平台实现中的核心技术，包括服务拆分、服务发现、负载均衡和容错机制等。通过案例分析，展示了微服务架构在大模型AI平台中的有效性和实际应用价值。

## 关键词

微服务架构；大模型AI；平台设计；技术挑战；实现方案

## 1 引言

在当今数字化时代，人工智能正以其独特的方式重塑着各行各业。特别是大模型 AI，因其强大的数据处理能力和深度学习能力，成为推动智能化转型的核心动力。然而，传统的单体架构在处理大规模、高并发的 AI 应用时显得力不从心。微服务架构以其模块化、去中心化的特性，为构建灵活、高效的 AI 平台提供了新思路。论文深入探讨微服务架构在大模型 AI 平台设计中的应用，揭示其如何助力 AI 技术实现更广泛的商业和社会价值。通过论文的阅读，读者将获得关于如何构建一个既强大又灵活的 AI 平台的洞见，为未来的技术发展和创新奠定基础。

## 2 微服务架构概述与 AI 领域适用性分析

微服务架构是一种现代软件架构风格，它将应用程序构建为一系列小的、松散耦合的服务。这些服务围绕业务能力进行组织，可以独立部署、扩展和更新。在人工智能领域，微服务架构的适用性主要体现在其对复杂系统的管理能力、快速迭代和部署的能力以及对资源的高效利用上。在 AI 应用中，微服务架构允许开发者将不同的 AI 模型和算法作为独立的服务进行开发和部署，每个服务负责处理特定的任务，如图像识别、自然语言处理或数据分析。这种分离使得每个服务可以独立地进行优化和扩展，而不会相互干扰。此外，微服务架构支持使用不同的编程语言和数据库技术，为开发者提供了更大的灵活性。

微服务架构的另一个关键优势是其对分布式系统的天然支持。在 AI 领域，经常需要处理大规模的数据集和复杂的计算任务，微服务架构通过服务的分布式部署，可以有效利用多台服务器的计算资源，提高处理速度和系统吞吐量。

【作者简介】程超（1980-），男，硕士，从事平台架构、AI研究。

微服务架构也带来了一些挑战，如服务之间的通信复杂性、数据一致性的维护以及服务的监控和管理。为了解决这些问题，开发者需要采用有效的服务通信协议、分布式事务处理机制和集中式日志记录等技术。

在 AI 领域，微服务架构的实施需要考虑到模型训练和推理的计算密集型特性。因此，服务的设计需要考虑到资源的合理分配和优化，以确保服务的性能和响应速度。同时，微服务架构还需要支持快速迭代和持续集成/持续部署（CI/CD）流程，以支持 AI 模型的快速更新和部署。微服务架构为 AI 领域提供了一种灵活、可扩展的系统设计方法，有助于构建高效、可靠的 AI 应用。尽管存在一些技术和管理层面的挑战，但通过采用合适的设计原则和工具，这些挑战是可以克服的。

### 3 大模型 AI 平台设计原则与架构组成

在构建大模型 AI 平台的过程中，设计原则和架构组成是确保平台高效、稳定和可扩展性的关键。设计原则指导着整个平台的构建过程，而架构组成则是这些原则的具体实现。设计原则主要包括模块化、解耦合、可扩展性、容错性和安全性。模块化原则要求将平台划分为多个功能明确的模块，每个模块负责处理特定的任务，如数据输入、模型训练、结果输出等。这种设计不仅提高了代码的可维护性，也便于进行单独的优化和升级。解耦合原则强调模块之间的独立性，减少模块间的直接依赖，使得每个模块可以独立更新和替换，而不影响其他模块。可扩展性原则确保平台能够随着业务需求的增长而灵活扩展，无论是在功能上还是在性能上。容错性原则要求平台能够在部分组件失败的情况下继续运行，通过冗余设计和自动恢复机制来实现。安全性原则涉及数据保护、访问控制和安全通信等方面，确保平台的安全可靠运行。

架构组成方面，大模型 AI 平台通常采用分层架构，包括数据层、服务层、应用层和接口层。数据层负责存储和管理训练数据和模型数据，通常采用分布式文件系统或数据库来实现。服务层是平台的核心，由多个微服务组成，每个服务实现特定的功能，如特征提取、模型训练、推理等。服务层的设计需要考虑服务的拆分和组合，以及服务之间的通信和协调。应用层则提供了用户界面和交互逻辑，允许用户提交任务、监控进度和获取结果。接口层则定义了服务之间的通信协议和数据格式，确保服务的互操作性和集成性。平台还需要考虑服务的部署和管理。容器化技术如 Docker 和 Kubernetes 被广泛应用于服务的封装、部署和扩展。容器化不仅提高了服务的可移植性，还简化了环境的配置和管理。服务网格技术如 Istio 提供了服务间的智能路由、流量管理、安全策略等高级功能，进一步增强了平台的灵活性和可扩展性。

在设计和实现大模型 AI 平台时，还需要考虑到监控和

日志记录机制，以便于及时发现和解决问题。监控系统可以实时收集服务的性能指标，如响应时间、错误率等，而日志系统则记录了服务的运行状态和用户的操作行为，为故障排查和系统优化提供了重要信息。大模型 AI 平台的设计原则和架构组成是构建高效、稳定、可扩展 AI 解决方案的基础。通过遵循这些原则并合理设计架构，可以确保平台能够适应不断变化的业务需求和技术挑战。

### 4 核心技术实现：服务拆分与服务发现

在微服务架构中，核心技术之一是服务的拆分与服务发现。服务拆分要求将传统的单体应用分解为多个小的、独立的服务单元，每个服务负责完成特定的业务功能。这种拆分不仅提高了系统的可维护性，也使得各个服务可以独立部署和扩展，从而提升了整个系统的灵活性和可扩展性。服务拆分的过程中，需要考虑服务的边界划分，确保每个服务具有清晰的职责和接口定义。这通常涉及领域驱动设计（Domain-Driven Design, DDD）的应用，通过识别领域模型中的实体和边界来指导服务的划分。服务拆分后，每个服务应具备独立性，避免服务间的过度耦合，这有助于实现服务的快速迭代和独立部署。

服务发现是微服务架构中的另一个关键技术，它允许服务实例在不直接知道其他服务位置的情况下进行通信。服务发现机制通常依赖于一个中心化的服务注册中心，如 Eureka、Consul 等，服务实例在启动时向注册中心注册自己的信息，包括 IP 地址、端口号等。当服务需要与其他服务通信时，它会向注册中心查询目标服务的实例信息，然后建立连接。服务发现机制的实现需要考虑服务的动态性，即服务实例可能会因为扩容、缩容或故障而频繁变动。因此，服务发现系统需要能够快速响应服务实例的变化，及时更新服务注册信息。此外，服务发现还需要考虑负载均衡和故障转移，确保请求能够均匀地分配到各个服务实例上，并在某个服务实例出现故障时能够自动切换到其他健康的实例。

服务拆分与服务发现的结合，不仅提供了微服务架构所需的灵活性和可扩展性，而且极大地提升了系统的响应速度和运维效率。服务拆分允许开发者针对特定功能快速迭代和部署，而服务发现机制则通过动态注册与发现服务，保障了服务间的实时通信和负载均衡。这种技术组合使得 AI 平台能够无缝集成新的服务，同时快速响应业务需求的变化。在面对技术挑战时，如大规模数据处理或复杂模型训练，这种架构能够灵活调整资源分配，优化服务性能，确保 AI 平台的高效运行和稳定服务。

### 5 负载均衡与容错机制的构建

在构建高效的大模型 AI 平台时，负载均衡和容错机制是确保系统稳定性和可靠性的关键技术。负载均衡通过合理分配网络流量和请求到多个服务实例，有效避免了单点过载的问题，提高了服务的响应速度和系统的整体吞吐量。常见

的负载均衡策略包括轮询、随机选择、最少连接和基于权重的分配等。这些策略可以根据服务的当前负载情况和性能指标动态调整请求的分配，以实现最优的服务负载均衡。在微服务架构中，服务实例可能分布在不同的物理或虚拟服务器上，这就要求负载均衡器能够跨多个节点进行智能调度。现代云平台和容器编排工具，如 Kubernetes，提供了内置的负载均衡能力，能够自动感知服务实例的变化并进行相应的流量调度。

容错机制则是在服务或组件发生故障时，保证系统能够继续运行的另一重要技术。它通常包括服务降级、熔断和自动恢复等策略。服务降级是指在系统负载过高或部分服务不可用时，临时关闭或简化某些非核心服务，以保证核心服务的可用性。熔断机制则类似于电路中的断路器，当某个服务因异常请求过多而变得不稳定时，熔断器会暂时切断对该服务的访问，防止系统雪崩。自动恢复策略允许系统在检测到服务故障后，自动尝试重启服务或替换故障节点，以最小化服务中断时间。

为了实现有效的容错，微服务架构需要具备服务监控和健康检查的能力。通过实时监控服务的性能指标和运行状态，系统可以快速识别故障并触发相应的容错策略。此外，分布式追踪和日志分析也是实现高容错性的重要工具，它们帮助开发者快速定位问题源头，优化系统设计。在设计负载均衡和容错机制时，还需要考虑到系统的可扩展性和可维护性。随着 AI 平台服务的不断扩展，负载均衡器和容错策略需要能够适应不断变化的系统规模和需求。通过采用模块化设计和自动化工具，可以简化系统的管理和维护工作，提高系统的自我修复能力。

负载均衡与容错机制的构建是实现大模型 AI 平台高可用性和稳定性的基础。通过精心设计的负载均衡策略和全面的容错措施，可以显著提高系统对异常情况的适应能力和恢复速度，确保 AI 服务的连续性和可靠性。

## 6 案例分析：微服务架构在 AI 平台的应用实践

在微服务架构应用于 AI 平台的案例分析中，项目团队在初始阶段便面临着将复杂单体应用解耦为多个独立微服务的挑战。利用领域驱动设计（Domain-Driven Design, DDD）原则，团队深入分析了业务领域，识别出核心领域模型，并据此划分服务边界。这种策略不仅促进了服务的逻辑清晰性，还提高了团队对业务流程的理解，从而确保了服务拆分的准确性和有效性。通过 DDD 的应用，团队能够构建出一系列具有明确职责的服务，这些服务相互协作，共同支撑起整个 AI 平台的运作。这种基于领域模型的服务拆分，

为后续的服务开发、测试和维护奠定了坚实的基础，显著提升了整个 AI 平台的可维护性和可扩展性。

在服务拆分的基础上，项目团队进一步实现了服务的自动化部署和动态扩展。利用容器化技术，如 Docker 和 Kubernetes，服务被封装在轻量级的容器中，通过 Kubernetes 的编排能力，实现了服务的自动扩展和负载均衡。这种自动化的部署流程大幅缩短了服务上线的时间，提高了系统的响应速度。为了确保服务间的高效通信，项目采用了服务网格（Service Mesh）技术，如 Istio 或 Linkerd，来管理服务间的微服务通信。服务网格提供了服务发现、负载均衡、故障恢复等关键功能，同时通过细粒度的流量控制，增强了系统的可观测性和安全性。

在实际运行中，项目团队特别关注了服务的容错性。通过实现熔断（Circuit Breaker）和重试（Retry）机制，系统能够在检测到服务异常时自动进行故障转移，保障了服务的高可用性。此外，通过引入监控和日志分析工具，如 Prometheus 和 ELK Stack，团队能够实时监控服务状态，快速定位并解决问题。案例分析表明，微服务架构在 AI 平台的应用不仅提高了系统的灵活性和可扩展性，还增强了系统的容错能力和运维效率。通过实际案例的深入分析，我们可以清晰地看到微服务架构如何助力 AI 平台实现更加智能、高效的数据处理和分析能力，为 AI 技术的进一步发展提供了坚实的基础。

## 7 结语

论文深入探讨了微服务架构在大模型 AI 平台设计和现实中的应用，从理论到实践，提供了全面的视角。通过分析微服务架构的优势、设计原则、核心技术实现以及实际案例，论文为 AI 平台的构建提供了有价值的参考。随着 AI 技术的不断进步，微服务架构将继续在 AI 领域发挥重要作用，推动智能化解决方案的创新和发展。

## 参考文献

- [1] 张华,李强.微服务架构在人工智能平台中的应用研究[J].计算机技术与发展,2022,32(2):123-130.
- [2] 赵敏,王磊.大数据背景下的微服务架构设计[J].计算机应用研究,2021,38(7):1-6.
- [3] 陈晨,刘洋.基于微服务的人工智能系统架构研究[J].计算机系统应用,2023,32(1):97-104.
- [4] 孙伟,张峰.微服务架构下的服务拆分与服务发现策略[J].软件学报,2022,33(10):2456-2466.
- [5] 李宁,周杰.负载均衡技术在微服务架构中的应用[J].计算机工程与设计,2021,42(9):2121-2128.

# Exploration of the Application of Big Data Technology in Food Safety Management

Li Jing

Yucheng Inspection and Testing Center, Yucheng, Shandong, 251200, China

## Abstract

With the rapid development of big data technology, it is becoming more and more widely used in various industries. The research and application of big data technology in the field of food safety management is helpful to improve the quality of food safety in China. This paper discusses in detail how to use big data technology in the field of food safety management. Big data technology plays a key role in the efficient integration, deep mining and deep use of massive data. This paper expounds the center of the big data technology concept, clearly points out the Internet of things equipment in data aggregation application, real-time observation and the importance of the construction of early warning system, and the block chain and big data technology to build food traceability system of various advantages and facing the test, aims to provide certain reference for relevant personnel.

## Keywords

big data technology; food safety management; application

## 大数据技术在食品安全管理中的应用探索

荆莉

禹城市检验检测中心, 中国·山东 禹城 251200

## 摘要

随着大数据技术的迅速发展, 在各个行业中的应用越来越广泛。对大数据技术在食品安全管理领域的研究和应用, 有助于提高中国的食品安全质量。论文详细探讨了如何在食品安全管理这一领域运用大数据技术, 大数据技术在对海量数据进行高效整合、深入挖掘及其深度使用时起到了关键作用, 阐述了大数据技术的中心理念, 明确指出了物联网设备在数据聚合应用、实时观察与预警系统的建设上的重要性, 以及采用区块链与大数据技术构建的食品追溯系统带来的各种优势和所面临的考验, 旨在为相关人员提供一定参考意见。

## 关键词

大数据技术; 食品安全管理; 应用

## 1 引言

近几年, 大数据技术作为一种高效的信息处理工具, 在诸多行业中展示出其极大的应用潜力和实际价值。鉴于食品制造和运营过程涉及众多生物特征的信息, 食品的安全风险评估变得尤为繁琐。传统的食品安全管理模式面临着多种复杂问题, 像数据收集不足、信息传达延误、反应不够迅速等。大数据科技的加入给这些复杂问题带来了全新的解决方式。通过大数据技术的广泛应用, 我们现在有能力对食品在生产、分发及使用各阶段的数据进行持续的监控和分析, 这有助于我们迅速识别潜在风险, 并制定相应的预防和管理策略。

## 2 数据采集与监测

### 2.1 物联网设备在数据采集中的应用

物联网设备在食品安全数据采集环节占据了极为关键

的地位。物联网技术的进步已经开启了食品科学新的研究途径, 并且对于其未来的应用潜力带来了深远的影响。在食品生产和供应链的众多环节中, RIMID 和智能传感器被广大用户所接受和采用。通过有效地运用这些建议传感器, 我们能在物联系统内对各类信息进行准确感知和深入分析。以农业生产中的智能传感器为主, 它能够有效地跟踪土壤的湿度、温度及光照的关键参数, 进一步助力农民改进农业生产流程, 同时显著提高农作物的品质。在进行食品品质测试时, 传感器被有效地应用于监测农产品里面的农药残留、重金属含量和微生物污染状况。在食品的制造流程中, 传感器能够持续监控生产设备的工作效率和食品加工流程中的关键元素(如温度和湿度), 确保整个制作过程满足食品安全准则。在食品运输过程当中, RFID 标识与 GPS 技术有助于追踪食品所在的运输路径与周围环境, 进而确保其在运输途中保持绝对的安全。食品组学与大数据技术如图 1 所示。

【作者简介】荆莉(1979-), 女, 中国北京人, 本科, 高级工程师, 从事食品和农产品的检测及检验报告的签发研究。



图 1 食品组学与大数据技术

## 2.2 实时监测和预警系统

在食品安全管理方面，实时监测和预警系统构成了大数据技术的一个关键方面的应用场景。物联网科技使得各种传感器获取的数据与数据库中的数据可以相互整合，进而为食品安全事件实现自动化的分析和处置。基于物联网技术所收集的信息，该实时监测系统能够 24 小时不断对食品的生产及供应链各环节进行实时监控。系统在有异常发生时会自动通知监控机构进行警告<sup>[1]</sup>。当系统发现存在异常，包括生产工具出现问题、环境条件超过规定标准或食品质量出现问题时，它能够迅速地发出警告，确保相关的工作人员采取必要措施，防止这些问题进一步恶化。现在，多个国内省级和市级单位已经构建了食品安全紧急预警机制。预警系统使用大数据的分析技术，对过去的信息进行深度探究，预测食品安全中可能存在的风险。譬如，当我们分析农作物的生长状况及其病虫害的发展趋势时，我们能够提前识别潜在的病虫

害暴发，进而为农民带来预防性的建议和策略。

## 3 数据分析与处理

### 3.1 数据清洗与预处理

经常使用的数据清洗方法包括弥补遗漏、发现及处理异常数据以及去除冗余数据等多个流程。在其中，缺失值的补偿技术能够显著地降低或完全清除原数据里存在的多余信息。在进行数据预处理时，首先会转化数据格式、执行标准化程序并提取特征，这一步骤为接下来的数据处理和深度挖掘创造了条件。数据预处理有助于剔除或减少多余的信息，进一步减少数据操作的复杂程度，并最终获得更加准确的处理结果。例如，在执行食品品质监测任务时，能够标准化所收集的温湿度和微生物数量等核心信息，从而实现在同一测量尺度上的全面对比和深入分析。智慧食品安全监督可视化解决方法如图 2 所示。



图 2 智慧食品安全监督可视化解决方法

## 3.2 数据挖掘技术在食品安全中的应用

数据挖掘技术的核心作用是从庞大的数据量中提炼出宝贵的信息及专门知识。伴随计算机技术进步与广泛应用，

数据挖掘的技术日益受到普遍的重视。在食品安全管理的全过程当中，通过数据挖掘技术，我们可以有效地识别潜在的食品安全风险和潜在危险。举例来说，借助聚类分析的手段，

我们能够按照食品样本的独特性质进行多种形式的分类，并成功地辨别出异常的样本；通过应用关联规则挖掘手段，我们可以鉴别食品生产流程中起到关键作用的因素，并根据这些信息来进行生产流程优化；采用时间系列的技术，可以预测食物质量在未来的方向，并根据这些预测适时地采取应对手段<sup>[1]</sup>。总体来说，基于实际应用场景，开发一个以机器学习为基础的食品安全监测系统，为增强中国的食品卫生和安全状况提供重要的参考信息。食品安全数据挖掘领域不仅广泛利用了机器学习和深度学习这些先进技术，还能够通过构建精准的预测模型来做出对食品安全风险的预测。

## 4 风险评估与预测

### 4.1 基于大数据的风险评估模型

在传统的观点里，食品安全风险的评定大部分还是基于专家的意见和数据资料的有限性，这样的方式使得它带有某种主观偏见和存在的制约。在此背景之下，采用大数据方法对食品的安全性进行评估显得是非常高效的。随着大数据技术不断地发展和完善，使用海量的数据进行风险评价现已逐步变得实际可行。鉴于食品安全事故屡见不鲜，利用大数据技术来预测食品安全状况成为一种创新的思维方式和手段。通过对食品在制造、处理、搬运以及使用各个环节的详细数据分析，我们建立一个基于科学原理的风险评估系统。现有的若干研究尝试将这些数据和现行风险评估标准融合，以期构建一个更具实效性的食品安全风险评级指标体系。例如，我们可以运用统计学和机器学习的技术手段，对食品中可能的污染成分、各种微生物及环境因素等多方面数据进行全方位的整合分析，从而更准确地评估食品安全的潜在威胁。在这一基础之上，设计一种专门针对食品安全管理的大数据风险评估模型，并对该模型在技术关键点与应用方面进行了详细的研究。基于大数据的风险评估体系不仅能增强评估结果的准确性，而且可以鉴别那些传统方法难以检测到的潜在风险。

### 4.2 食品安全风险的预测与预警

通过对农产品生长条件和病虫害发生的模式的详细分析，我们有可能预见病虫害可能会爆发的具体时间段和地理位置，从而能为农业工作者提供防范措施的方向性建议；通过对食品生产企业的信息进行深入的分析，我们能够预见食品供应链中各个环节的相互关系，并判断食品供应网络是否可能存在潜在风险。通过深刻地分析食品制造中遇到的环境因素和质量数据，我们可以预测到潜在的质量问题，并据此提前提出对应的优化建议。基于这个前提，构建一个基于大数据分析来进行预警的模型。此模型可以在考虑食品的现有卫生状况和农产品的安全状态下，进行基于科学依据的评估和策略决策，以此来预防食品安全事故的发生。除此之外，我们可以利用大数据构建的预测模型来应用这种方法于食品安全事件的预警系统中<sup>[2]</sup>。例如，当综合分析食品的销售信息和消费者的反馈时，可以迅速地发现存在瑕疵的食品，基于这些信息采纳适当的食品召回政策，从而减少食品事故

带来的负面后果。

## 5 追溯与溯源

### 5.1 基于区块链和大数据的食品溯源系统

得益于其去中心化特点、不可篡改性和高度透明性，区块链技术已经成为构建食品溯源系统的优先考虑的技术手段。通过在食品的区块链上追踪食品从制造到加工，再到运输和销售的整个流程的完整数据，我们确信能够保证食品供应链的完全追溯并保持其透明性。此外，借助区块链技术进行信息的加密存储，我们也能够避免遭到窃取或被损坏。借助于大数据的先进技术，我们有能力对溯源数据进行详尽的解析与操作，进而找出在供应链环境中潜在的瓶颈问题，并以此来提高食品安全管理任务的执行效率。以食品制造的各个阶段为例，所有数据都可通过传感器和物联网手段被采集并上传至区块链。一旦我们发现食品中可能存在的安全问题，该系统可以迅速识别并识别出问题根源，同时采纳合适的解决方案。

### 5.2 提高食品追溯效率和准确性

大多数传统的食品追踪技术主要依赖于纸质记录和手动管理，这种方法不仅效率不高且容易出现差错。在这样的环境中，采用区块链技术和大数据分析手段来设计一个大数据基础上的食品追踪系统。运用区块链技术和大数据技术所建立的食品来源追踪系统，不但可以提高追溯的效率，同时也有助于增强数据的准确性和可信度。在深入研究并分析食品追溯技术之后，规划并构建一个基于区块链技术的食品安全追溯系统。通过运用自动化工具进行数据搜集和上传，减低由人类操作或错误带来的风险；通过利用区块链（区块链）的去中心化与不可篡改的特性，数据的真实性和完整性得到了有效的保障<sup>[4]</sup>。通过大数据技术，能够追踪从食品的生产到销售各个步骤中的信息，从而为消费者创造一个更加稳固的权益保护。利用大数据分析的强大手段，可以对溯源数据实施深入的解读，并从中鉴定供应链中可能出现的风险及挑战，这有助于进一步提升食品安全的管理水平。

## 6 结语

综上所述，通过利用大数据技术可以为食品安全带来更加稳固保障以及更为高效的管理方法，从而能够确保广大人民的食品安全和健康得到保障。在未来我们需要积极探索大数据的强大潜力，进一步改善中国的食品安全现状。

### 参考文献

- [1] 徐琳,党锐.大数据技术在食品安全管理中的应用——评《食品生产安全监督管理与实务》[J].食品工业,2020,41(7):1.
- [2] 于丽敏,辛立新.大数据背景下计算机技术在食品企业安全管理过程中的有效运用[J].食品安全导刊,2022(18):51-53.
- [3] 张占远.以大数据技术推动食品安全监管水平提升[J].商品与质量,2020(31):224.
- [4] 张东涛.大数据技术在食品安全管理中的应用与展望[J].电脑迷,2023(3):31-33.

# Big Data Processing and Analysis Study Based on Hadoop

Jinwang Zhang Huang He Xiyun Wang

Guangdong Innovative Technical College, Dongguan, Guangdong, 523000, China

## Abstract

In the rapid development of information technology, big data has become an important force in promoting industrial upgrading and social progress. Hadoop is an open-source big data processing framework with high scalability and strong distributed processing capabilities, making it an important tool for professionals to process and analyze big data. For the purpose of improving the effectiveness of big data processing, this paper will use Hadoop technology to build a big data platform. In practical research, the author first introduces big data and its processing technology, then analyzes the big data processing flow based on Hadoop, and finally builds a big data platform based on Hadoop, hoping to provide some reference for relevant personnel to process and analyze big data.

## Keywords

big data; Hadoop; processing; analysis

# 基于 Hadoop 的大数据处理与分析研究

张金旺 何煌 汪细云

广东创新科技职业学院, 中国·广东 东莞 523000

## 摘要

在信息技术快速发展过程中, 大数据已经成为促进产业升级与社会进步的重要力量。Hadoop属于一种开源的大数据处理框架, 其具备扩展性高、分布式处理能力强的特性, 使得其成为相关人员处理与分析大数据的重要手段。出于提升大数据处理有效性的目的, 论文将运用Hadoop技术搭建大数据平台。在实际研究中, 笔者首先介绍大数据及其处理技术, 然后分析基于Hadoop的大数据处理流程, 最后搭建基于Hadoop的大数据平台, 希望能够为相关人员处理与分析大数据提供一定借鉴意义。

## 关键词

大数据; Hadoop; 处理; 分析

## 1 引言

在信息爆炸的新时代中, 数据的产生、传输、储存以及分析速度快速提升。大数据不但涉及企业运营、社交媒体等方面, 更是在交通、医疗、教育等行业中扮演着重要角色。但是因为大数据存在多样性和复杂性的特点, 导致数据处理与分析面临很大困难。在此情况下, 相关人员需要使用 Hadoop 这种开源大数据处理框架实施大数据处理与分析。

## 2 大数据及其处理技术概述

大数据也被叫做巨量资料, 就是资料量拥有非常大的规模以至于无法通过主流软件工具在规定时间内完成整理、

管理、处理以及收集工作。近年来, 大数据已经渗透到我国的各行各业, 在此过程中其表现出真实性、多样、低价值密度、高速、大量的特点, 而且其能够利用分布式可扩展存储的方式完成管理查询数据的工作, 现阶段尽管很多研究机构已经收集大量数据, 但是因为缺乏科学的分析手段, 而且数据仓库在维护过程中需要支付较高成本, 在此情况下很多企业开始应用基于 Hadoop 结构的分布式文件系统<sup>[1]</sup>。Hadoop 是一个关键的分布式系统框架, 专为大规模数据处理设计, 其核心原理包括 MapReduce 计算模型和 HDFS 存储机制。HDFS 采用主从结构, 具备出色的故障容忍能力。该系统能够在普通个人计算机上广泛部署, 形成多节点的数据存储网络, 有效地对海量数据集进行分块管理和存储。此外, HDFS 支持一次写入、多次读取的策略, 保证了数据的一致性, 适应了当前大数据时代对高吞吐量的需求。MapReduce 是谷歌开发的一种分布式程序设计范式, 其通过“映射”和“化简”两个步骤处理大数据。映射阶段在不改动原始数据的情况下, 将大文件分割成小文件, 转换成独立的元素进行逐步处理, 并生成中间结果列表。随后, 化简阶段根据函数

【基金项目】基于深度学习的三维人脸重建抗遮挡网络研究 (项目编号: 2022TSZD03)。

【作者简介】张金旺 (1982-), 男, 中国广东茂名人, 本科, 讲师, 网络工程师, 数据分析师, 从事大数据技术与人工智能应用技术、高职教学教育等研究。

值对映射产生的文件实施整合或缩减，提炼出不同结构或无关数据的关键特征，并将最终结果存储到特定位置。

### 3 基于 Hadoop 的大数据处理流程

Hadoop 属于分布式系统基础架构，开发者为 Apache 基金会，其主要是借助集群的作用高效进行运转与储存。Hadoop 可构成一个分布式文件系统，能完成海量数据储存工作，同时可构建出 MapReduce 编程模型，可满足同时运算大规模数据集的要求。在实际应用过程中，Hadoop 需要通过以下几个步骤处理大数据：①数据收集：利用数据库接口、网络爬虫等技术手段，充分收集各种渠道中产生的数据；②数据预处理：主要是采取标准化、清洗、转换等手段处理收集完成的原始数据，为后续顺利进行分析与处理工作提供

方便；③数据存储：在 GDFS 中存储经过预处理的数据，为后续开展分布式处理打下坚实基础；④数据分析：运用 MapReduce 等编程模型，分析与处理储存在 HDFS 中的数据，分析出其中有价值的信息；⑤输出结果：借助图片、表格等方式展示最终分析出的结果降低用户理解与使用难度<sup>[2]</sup>。

## 4 基于 Hadoop 的大数据平台

### 4.1 系统架构设计

基于 Hadoop 的大数据平台主要是利用物联网云平台产品架构落实设计工作，其间需要经历数据分析、数据解析、数据预警、数据清洗等环节，整个平台主要由三部分组成，分别为平台通用层、泛接入层以及泛应用层，图 1 为其系统架构。

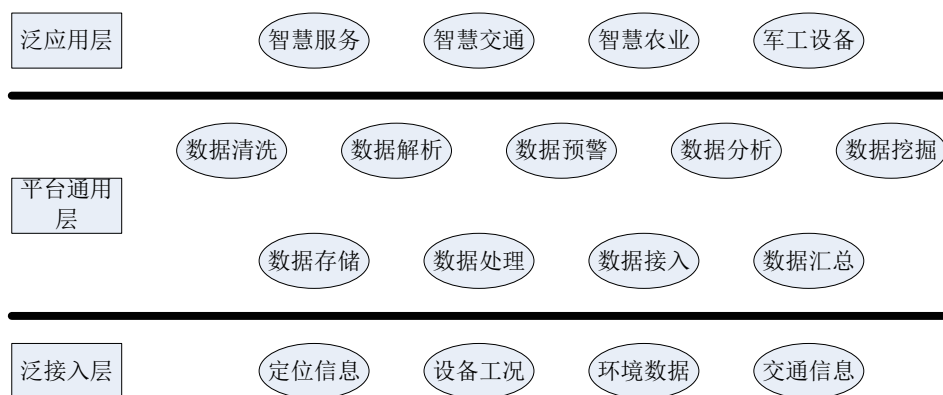


图 1 系统架构图

#### 4.1.1 泛接入层

在搭建泛接入层的过程中，主要利用了常规服务器和集成化设备，刻意避开成本高昂的高性能计算硬件和高端存储设施，从而大幅降低了经济投入。另外，在构筑泛接入层的阶段，借助通用的接入通信规范，可以高效地实现不同设备的互联互通，推动物联网大数据在跨领域的广泛应用，进而减少平台部署和运营的经济负担。

#### 4.1.2 平台通用层

在该平台中平台通用层属于关键组成部分，其能够将数据监管、数据处理、数据存储、数据接入等多种服务提供给用户，能够高效处理且集中地处理海量数据。

#### 4.1.3 泛应用层

泛应用层在实际应用过程中，不需要进行数据分析与计算工作，用户只需将想要查询的信息输入到接口中就可以在短时间内调取平台中已经处理完成的各项数据，并且利用图表的方式直观、呈现出相关数据，用户可快速理解数据中呈现的问题。

### 4.2 系统功能设计

为了最大限度地利用 Hadoop 的技术，保证大数据平台具有高度的实用和稳定，相关人员可以构造出一种功能架构，并利用 Java 语言进行程序设计，建立 B/S 体系结构，

保证各个模块的正常运行。

#### 4.2.1 数据接入模块

在开发数据引入系统时，相关人员主要应用了以下三项关键技术手段：

①均衡负载：该系统的设计思路主要集中在运用 Linux 虚拟服务器以及先进的负载均衡算法。Linux 虚拟服务器在网络层进行操作时，可以有效提高服务器集群的工作效率。为了保证系统的流畅运行，需要在同一局域网内部署虚拟服务器和网关服务器，并确保它们处于同一 IP 地址段。同时，为了提高系统的稳定性和降低单点故障的可能性，可以将 Linux 虚拟服务器升级为硬件负载均衡设备，以保持数据引入的高效率。

②数据关口：这一部件的主要作用涵盖了数据上报的管理、指令的发布以及数据路由的设置。通过采用可变的配置方式，能够高效地完成数据路由的设计目标。

③消息代理：该中间件负责传递多种数据信息，包括原始数据、追踪数据和警示信息，确保各类信息能够顺畅传递<sup>[3]</sup>。

#### 4.2.2 数据存储模块

在 Hadoop 中，分布式文件系统发挥着至关重要的作用，能够有效地满足海量数据的处理需求。将该系统运用到该平台中，可以对备份与离线的数据进行高效的管理，从而使该

平台具备了以下三大主要功能:

①自动实施新文件副本复制,使得存取数据的工作变得更加可靠。

②新增的服务器节点能无缝整合到现有系统中,增强了系统的可扩展性和兼容性。

③通过分布式算法均衡地处理数据访问请求,从而保证了高效的数据流量。

#### 4.2.3 数据处理模块

数据处理模块由以下两个组件构成:

①即时处理。鉴于此平台对于大数据处理的速度有严格的需求,期望能在短时间内迅速完成运算。当前,即时处理组件的设计主要借助 Storm 和 SparkStreaming 框架。Storm 以其亚毫秒级的消息处理延迟而著称,而 SparkStreaming 则可在秒级内处理消息。为了提升平台的运行效率,相关人员可选择采用 Storm 来构建即时处理组件。

②批量计算。在设计这一部分时,相关人员应采用 Hadoop 的核心技术 MapReduce 框架,它特别适合处理大规模的数据集离线运算。为发挥 MapReduce 架构的高可扩展性、高容错性及动态自适应能力,对其进行二次包装与优化,使其能够更好地实现高效率地工作,同时也为下一步的任务调度工作奠定基础。

#### 4.2.4 数据导入与交换模块

数据导入与交换模块主要由两部分构成:

①数据接收与整合。借助数据接口的功能,该部分能够高效地把采集自终端的原始数据和即时处理的数据导入,并分别保存在分布式的文件系统及数据库里。

②数据交互平台。该系统为使用者提供了支持多种语言的接口和规范化的开发接口。多种语言的接口使得使用者能够在数据传输过程中享受到高效率和便捷性,数据的交换过程包含了实时数据的获取和向终端设备发送指令等多个环节。

#### 4.2.5 监控报警模块

监控报警模块由以下两个核心部分组成:

①系统观测:本系统采纳 Hadoop 框架,针对多个服务器节点的运作状态进行不间断的动态跟踪,从而为系统的后续优化及资源的合理配置提供了重要的数据基础和决策依据。在系统刚开始运行阶段,借助收集到的监控信息,能够对系统的性能实施有效提升。

②预警系统:该系统从硬件层面着手,利用插件智能化地跟踪服务器核心指标,如 CPU 使用率、硬盘工作负载以及内存使用情况;在软件层面,系统启动后能够即刻将进程信息录入并储存于指定文件夹中,若发现进程运行异常,系统将立即发出警报;而在业务层面,平台上的各功能单元均支持用户自定义预警标准。

### 4.3 系统性能优化

在构建大数据平台的过程中,系统效能提升是保障平台高效、稳定运行的核心步骤。以下将探讨几个关键的效能优化策略和手段。

#### 4.3.1 硬件配置改善

①内存升级:扩充服务器的内存容量,确保大数据处理时拥有充足的内存资源,防止因内存不足造成处理速度减慢或系统故障。

②存储增强:选用高速存储设备,例如固态硬盘(SSD),以提升数据读写速率,缩短处理数据的时间。

③网络强化:优化网络带宽和稳定性,确保数据传输时不出现因网络问题导致的数据丢失或延迟。

#### 4.3.2 软件配置调整

①JVM 参数定制:对 Java 虚拟机(JVM)进行参数配置,比如调整堆内存大小、优化垃圾回收机制,以提升 Java 应用程序的执行效率。

②Hadoop 集群调整:对 Hadoop 集群进行性能优化,包括调整 MapReduce 任务的数量、数据块大小等设置,以增强集群的处理能力和稳定性。

③数据库优化:对数据库进行改进,如创建有效的索引、优化查询命令,提升数据检索的速度。

#### 4.3.3 算法改进

①数据压缩技术:运用高效的压缩算法,如 Snappy、LZO,压缩存储的数据,减少存储需求,提升数据传输效能。

②重复数据消除:在预处理阶段应用数据去重算法,去除重复数据,减少数据冗余,提高处理效率。

③并行计算策略:针对大数据处理的并行计算需求,选择适用的并行计算算法,如 MapReduce、Spark,加快数据处理速度。

#### 4.3.4 监控与优化工具

①监控系统:使用监控工具实时监控系统性能,如 Zabbix、Prometheus,以便迅速识别并解决性能问题。

②优化工具:借助性能优化工具对系统进行调优,如 Hadoop 性能优化工具、JVM 优化工具,全面提升系统性能。

## 5 结语

综上所述,本次研究以 Hadoop 技术为基础构建了大数据处理与分析平台,该平台不仅满足了企业对于实时数据处理和批量计算的需求,还通过数据导入与交换模块、数据接入模块、数据存储模块、监控报警模块等组件,确保了数据的完整性和安全性,为企业提供了全方位的数据支持。此项研究证明 Hadoop 技术在大数据处理与分析中具备突出优势,值得相关人员展开深入研究,在未来相关人员可尝试在其中融入机器学习等新兴技术。

### 参考文献

- [1] 赵子晨,杨锋,郭玉辉,等.基于Hadoop技术的加速器大数据安全存储与高效分析系统设计[J].现代电子技术,2024,47(8):9-17.
- [2] 汤笛,吴长梦涛,张欣悦,等.基于Hadoop平台的灾害大数据处理及可视化[J].电脑与电信,2024(4):80-84.
- [3] 李敏,文燕,叶煜.基于Hadoop的设施蔬菜产销大数据架构分析[J].四川农业科技,2024(3):29-33.

# A Vector Machine (R-SVM) Method for Mold Detection of Tobacco Leaves in Silk Processing Based on Improved Radial Basis Functions

Yinxiang Huang

Beijing Yuanshan Intelligent Technology Co., Ltd., Beijing, 100010, China

## Abstract

Tobacco leaves are prone to mold during storage and processing, which can seriously affect the quality and taste of tobacco and may also pose a threat to human health. This paper conducts an in-depth study on the tobacco mold detection method based on improved radial basis function vector machine (R-SVM). During this period, the mold detection method for shredded tobacco leaves is introduced in detail. By optimizing the RBF kernel function parameters, the accuracy and efficiency of identifying moldy tobacco leaves are comprehensively enhanced. And with the help of experimental analysis, it was clarified that the improved R-SVM performed better in detecting moldy tobacco leaves, providing effective technical support for quality control in the tobacco industry and helping related industries to improve economic benefits.

## Keywords

radial basis function; vector machine; silk tobacco leaves; mold detection

## 基于改进径向基函数的向量机 (R-SVM) 制丝烟叶霉变检测方法

黄银祥

北京远舫智能科技有限公司, 中国·北京 100010

## 摘要

烟叶在储存和处理过程中容易发生霉变, 这种情况会严重影响烟草的品质和口感, 还可能对人体健康造成威胁。论文对基于改进径向基函数的向量机 (R-SVM) 的烟叶霉变检测方法进行深入研究, 在此期间详细介绍制丝烟叶霉变检测方法, 通过优化RBF核函数参数, 全面增强霉变烟叶识别的精确度和效率。并借助实验分析加以了解, 明确改进后的R-SVM在霉变烟叶检测中表现更为出色, 为烟草行业质量控制提供了有效的技术支持, 以此帮助相关产业提供帮助, 提高经济效益。

## 关键词

径向基函数; 向量机; 制丝烟叶; 霉变检测

## 1 引言

烟草行业需要及时准确地检测烟叶霉变。而传统的霉变检测主要依赖于人工观察和经验判断, 存在效率低, 以及准确性易受主观因素影响等问题。此方面应借助机器学习和图像处理技术, 实现自动化、智能化的霉变检测方法。

## 2 支持向量机 (SVM)

支持向量机 (SVM) 核心理念在于寻找最优的超平面。其目标是最大化不同类别之间的间隔, 从而实现高效的分类效果。在实际应用中, 会遇到线性不可分的问题, 对此

SVM引入核函数的概念。核函数的作用是通过非线性变换, 将原本线性不可分的数据映射到更高维的空间中, 使得数据在新的空间里变得可分。这种变换能够有效增强 SVM 的分类能力, 还可以极大地扩展其应用范围。在众多核函数中, 径向基函数 (RBF) 核无疑是最常用一种。RBF 核通过复杂的非线性变换, 将样本从原始空间映射到高维空间。在此空间中, 原本纠缠不清、难以划分的数据点, 变得井然有序, 清晰可分。通过这种方式, SVM 在各种复杂的情况下, 都能展现出卓越的分类效果。当面对需要高效、准确分类的任务时, 支持向量机 (SVM) 中的径向基函数 (RBF) 核引入, 让 SVM 在处理复杂数据时变得简单, 使得 SVM 在机器学习领域中脱颖而出, 成为众多研究者和工程师的首选工具。值得一提的是, SVM 的应用并不仅限于分类问题。随着技术的不断发展和研究的深入, SVM 还在回归分析、异常检

【作者简介】黄银祥 (1984-), 男, 中国江苏泰州人, 硕士, 高级工程师, 从事深度学习研究。

测等领域展现出了巨大的潜力<sup>[1]</sup>。

而 R-SVM 算法是一种基于支持向量机 (SVM) 的回归算法,其核心是找到最优超平面,使得所有样本点到该平面的距离之和最小。此距离被称为间隔,而 R-SVM 算法的目标是最大化这个间隔。为了实现这一目标, R-SVM 算法引入一个损失函数,用于衡量预测值与实际值之间的误差。在 R-SVM 算法中,每个样本点都有对应的松弛变量,用于表示该样本点到最优超平面的距离。如果样本点位于最优超平面的上方或下方,则其松弛变量为正值;如果样本点位于最优超平面上,则其松弛变量为零。R-SVM 算法的目标是最小化所有样本点的松弛变量之和,从而最大化间隔。为了求解 R-SVM 算法,通常采用迭代优化的方法,如梯度下降法或牛顿法。此类方法通过不断调整最优超平面的位置和松弛变量的值,逐步逼近最优解。R-SVM 算法的一个重要参数是正则化参数 C,其用于平衡模型的复杂度和拟合误差。较大的 C 值会使模型更复杂,但可能导致过拟合;较小的 C 值会使模型更简单,但可能导致欠拟合。除了正则化参数 C 外, R-SVM 算法还需要调整核函数的选择和核函数的参数。核函数用于将原始特征空间映射到高维空间,以便更好地拟合非线性关系。常见的核函数包括线性核、多项式核和径向基函数 (RBF) 核等。选择合适的核函数和参数提高 R-SVM 算法的预测性能。在使用 R-SVM 算法时,还需要注意数据的预处理和特征选择。数据预处理可以包括标准化、去噪和缺失值处理等操作,以减少数据中的噪声和异常值对模型的影响。特征选择则是从原始特征中选择最具有代表性的特征,以提高模型的泛化能力。

### 3 径向基函数 (RBF)

对采集的光谱数据 X 进行预处理,以获得更加准确的特征波长数据。令  $M = \{M_1, M_2, \dots, M_i, \dots, M_n\}$ , M 表示第 i 个烟叶样本的光谱的初始权重,  $1 \leq i \leq n$ , 并有  $M_i = \{M_{i1}, M_{i2}, \dots, M_{i1}, M_{i2}, \dots, M_{im}\}$ ,  $1 \leq j \leq m$ ,  $M_{ij}$  表示第 i 个烟叶样本第 j 个光谱特征的初始权重数值。

求解特征波长权重,利用如下公式构建最优化目标函数:

$$\min_M \left\{ \sum_{i=1}^n M_i \left( \frac{1}{2} \Pi X_i - \mu_i \Pi^2 + \lambda \cdot \text{Regularizer}(M) \right) \right\}$$

其中, M 为波长权重矩阵;  $M_i$  为第 i 个烟叶特征波长的权重;  $X_i$  为第 i 个样本的光谱数据;  $\Pi$  为 x 的均值;  $\lambda$  为正则化参数;  $\text{Regularizer}(W)$  为对 M 的正则化项。

RBF 核的局部性特点在高维空间中,如果两个数据点在原始空间中距离较近,在映射到高维空间后也会保持相近。这种特性使得 RBF 核能够有效地处理非线性关系和复杂模式的数据。

### 4 烟叶霉变的相关研究

在烟叶质量检测领域,化学分析和图像处理技术是两

种主要的检测方法。化学分析方法虽然准确度高,但其操作繁琐且耗时长,难以实现实时检测。相比之下,图像处理技术因其快速和非破坏性的特点而逐渐受到重视。然而,传统的图像处理方法主要依赖于手工提取的特征和专家知识,这种方式限制了其在复杂多变环境下的应用效果。

为了解决上述问题,不断探索新的图像处理技术。深度学习技术因其强大的特征学习能力而被广泛应用于图像处理领域。在烟叶霉变的检测中,深度学习模型能够自动从大量图像数据中学习霉变的特征,并实现端到端的检测。这种方法提高了检测的自动化程度,并提升了在复杂环境下的应用效果。此外,还尝试将多种传感器数据与图像数据相结合,以进一步提高烟叶霉变检测的准确性和鲁棒性。通过融合红外、紫外等多光谱图像数据,更全面地捕捉到烟叶表面的细微变化,加强霉变检测的灵敏度和特异性。在此期间,结合温度、湿度等环境传感器数据,可以更准确地判断烟叶霉变的程度和发展趋势。除了改进检测方法外,研究人员还致力于开发新的预防和控制烟叶霉变的策略。通过研究霉变微生物的生长特性和影响因素,可以制定出更有效的烟叶储存和运输条件,降低霉变的风险。利用生物防治技术,如引入天敌微生物或使用抗菌剂,也可以在一定程度上抑制霉变微生物的生长,保护烟叶的质量<sup>[2]</sup>。

## 5 烟叶霉变的快速识别方式

### 5.1 近红外光谱

#### 5.1.1 数据采集

不同红外光谱仪的数据采集范围不同,其中 BRUKER 公司的 MPA 型傅立叶变换近红外光谱仪主要设定光谱采集的范围为  $4000 \sim 12000 \text{cm}^{-1}$ 。此范围内的光谱信息能够提供关于烟叶样本的重要特征。为保证光谱数据的精确性,应选择分辨率为  $8 \text{cm}^{-1}$ ,因此相邻两个数据点之间的波长差为  $8 \text{cm}^{-1}$ 。这样的分辨率能够保证获得足够的细节信息,同时又不会过于烦琐。在此实验中,选择扫描次数为 64 次。通过多次扫描,增强光谱数据的信噪比,更准确地反映烟叶样本的真实情况。每次扫描都会记录下烟叶样本在特定波长下的吸收强度,这些数据将用于后续的分析。在准备好光谱采集参数后,将不同霉变程度的烟叶样本装入样品杯中。每个样本都要经过仔细的处理和准备,以确保其代表性。然后使用近红外光谱仪对每个样本进行光谱采集。此步骤将记录下每个烟叶样本在近红外波段内的吸收特性,作为其基础光谱信息。为了提高数据的可靠性,需要对每个样品进行两次重复装样测定。此过程要将同一个烟叶样本重新装入样品杯中,并再次进行光谱采集。通过比较两次测定的结果,评估数据的一致性,并排除可能的误差。再计算每个样品的平均结果作为最终光谱。此步骤涉及将两次测定的数据进行平均处理,以获得更为准确和稳定的光谱曲线。最终光谱将代表每个烟叶样本在近红外波段内的特征吸收情况,为后续的分析和研究

做出保障。

### 5.1.2 光谱预处理

在分析近红外光谱数据时，为了提高信号的质量和准确性，需要对数据进行预处理以减少系统噪音。其中离散小波变换（DWT）是一种有效的预处理方法，其通过将信号分解为不同尺度和频率的小波子空间实现。小波变换的核心是将信号分解为多个层次的小波子空间，每个子空间对应不同的尺度和频率。这种分解使得小波变换能够灵活地提取信号中的特征，相较于其他信号预处理方法具有极大优势。在实际应用中，根据波形或长度选择合适的母小波。

通过小波变换，原始信号被分解为两部分：低频信号和高频信号。低频信号代表信号的主要趋势和近似信息，而高频信号则包含信号的细节信息。这两个部分分别对应于小波变换中的近似系数和细节系数。近似系数描述信号的整体趋势和大致形状，主要通过低通滤波获得。这些系数反映信号的主要特征，如峰值、谷值和趋势变化等。通过对近似系数的分析，可以了解信号的基本特性，并为后续的信号处理提供基础。细节系数则描述信号中的高频成分，即信号的细节信息。这些系数通常通过高通滤波得到，其反映信号中的快速变化和局部特征。细节系数对于信号的精确分析和特征提取包含信号中的微小变化和瞬时现象。在近红外光谱数据的预处理过程中，离散小波变换的应用可以提高信号的信噪比，减少噪声干扰，并增强信号的特征。通过对近似系数和细节系数的分析，可以更准确地识别和提取光谱数据中的关键信息，从而提高后续分析的准确性和可靠性<sup>[3]</sup>。

通过小波变换，可以得到近似系数和细节系数，其中包含原始光谱的主要信息和一些噪声或冗余信息。通过适当的算法，去除或压缩这些噪声和冗余信息，得到一组新的近似系数和细节系数。运用新的系数来重构光谱，得到更加清晰、准确的光谱信号。在重构的光谱和独立变量之间，建立关联模型。与此同时，也可以直接使用小波分解得到的小波系数作为变量建立模型。这种方法的基本思路是，通过小波变换，得到一组小波系数，以此直接反映原始光谱的特征。再直接用这些小波系数作为变量，建立起关联模型。这种方法的优点是方便省时，主要由于其避免重构光谱的步骤，直接使用小波系数。因此，这种方法在实际中应用得较多。

### 5.2 R-SVM 制丝烟叶霉变检测性能评估

经过上述的数据收集与预处理，将提取到的特征输入到 R-SVM 模型中，可得到烟叶是否霉变的预测结果。在此基础上，为了全面评价 R-SVM 模型在此任务中的有效性，在检测过程中，主要采取将其与其他机器学习算法进行比较的方法。通过一系列对比实验，发现 R-SVM 模型展现出其独特的优势。特别是在处理非线性数据方面，R-SVM 模型

表现出较强的能力，这种情况表现出其能够更好地捕捉数据中的复杂关系。当面对含有噪声的数据时，R-SVM 模型也显示出较好的鲁棒性，此种情况相比许多机器学习算法进一步做出难以克服的挑战。在此基础上，为了提升烟叶霉变检测的准确性，将 R-SVM 模型与深度学习算法相结合的检测方式。在此过程中，卷积神经网络（CNN）在图像处理领域具有卓越表现，因此将其选用为烟叶图像的特征提取检测方式。卷积神经网络（CNN）能够有效地从烟叶图像中提取出关键特征，这些特征直接关系到后续的分类任务。接下来，将 CNN 提取到的特征输入到 R-SVM 模型中进行分类处理。这种结合检测策略不仅充分利用深度学习算法在图像特征提取方面的强大能力，还有效结合 R-SVM 模型在分类任务中的高效性能。通过这种结合方法，观察到烟叶霉变检测的效果得到大幅度显著增强。这种情况说明通过合理结合不同的算法，可以充分发挥各自算法的优势，从而达到提高整体检测准确性的目的。这种发现为烟叶霉变检测技术的研究提供了全新的思路和方法。

R-SVM 模型在烟叶霉变检测任务中展现出其独特的性能优势，特别是在处理非线性数据和噪声数据方面。同时，通过与深度学习算法的结合，尤其是利用卷积神经网络进行特征提取，再将提取到的特征用于 R-SVM 模型进行分类，能够进一步提高烟叶霉变检测的准确性。这种跨算法的结合策略，不仅证明了不同算法之间的互补性，也为未来的研究和应用提供宝贵的参考。因此，继续探索和优化这种结合策略，将对烟叶霉变检测技术的发展产生深远的影响，不断加强烟叶霉变检测的效率与速度，促使其相关工作能够快速得到烟叶霉变的相关数据，以此获得更大的经济效益。

## 6 结论

综上所述，基于改进径向基函数的向量机（R-SVM）为烟叶霉变检测提供一种全新的方式。此过程通过优化 RBF 核函数的参数，R-SVM 在实验中显示出较传统方法更优的霉变检测性能。此方法可以有效提高识别准确率，而且大幅度增强模型对复杂数据的处理能力。将此技术推广应用，能够帮助烟草及其他农产品领域整体加工质量获得提升。

### 参考文献

- [1] 付慧,史明明,李双伟,等.基于变异系数和支持向量机的含DG台区线损智能诊断研究[J].电气自动化,2024,46(3):100-103.
- [2] 尚宇辉,孟伟,房健,等.改进径向基函数插值法的多聚焦图像滤波融合[J].计算机仿真,2024,41(2):222-226.
- [3] 陈兆麟,张奕,王诗羽,等.基于电子鼻技术的烟叶霉变自动检测设备的研发与应用[J].信息与电脑(理论版),2022,34(22):118-122.

# Challenges and Countermeasures of Detection and Authentication in the Era of Artificial Intelligence

Xiufeng Qiu

Guangdong Provincial Communication Terminal Product Quality Supervision and Inspection Center, Heyuan, Guangdong, 517000, China

## Abstract

This paper deeply studies and analyzes the various challenges and difficulties encountered in the field of detection and authentication in the current rapidly advancing environment of artificial intelligence technology. At the same time, in order to address these challenges, we have proposed practical and feasible strategies and solutions. In the paper, we conducted a detailed investigation of the current situation of the testing and certification industry, and combined it with specific practical cases to elaborate on the strategies and development directions that the testing and certification industry needs to adopt in order to adapt to this technological innovation. We aim to provide strong theoretical support and practical guidance for the continuous development and technological progress in the field of detection and certification through these studies.

## Keywords

detection and authentication; artificial intelligence; challenges; quality

## 人工智能时代下检测认证的挑战与应对策略

邱秀凤

广东省通讯终端产品质量监督检验中心, 中国·广东河源 517000

## 摘要

论文深入研究并分析了在当前人工智能技术飞速进步的大环境下, 检测认证领域所遭遇的各种挑战和困境。同时, 为了应对这些挑战, 我们提出了切实可行的策略和解决方案。论文通过对检测认证行业当前状况的详尽考察, 并结合具体的实际案例, 详细阐述了为了适应这场技术革新, 检测认证行业需要采取的策略和发展的方向。论文旨在通过这些研究, 为检测认证领域的持续发展和技术进步提供有力的理论支持和实践指导。

## 关键词

检测认证; 人工智能; 挑战; 质量

## 1 引言

检测认证行业在经济社会发展中至关重要, 确保产品和服务质量, 维护市场秩序, 保障消费者权益, 推动产业升级和技术创新。该行业通过科学测试方法确保商品性能达标, 增强市场信任, 遏制不合格产品, 保护公众安全。在全球化背景下, 它对国际贸易和消除贸易壁垒具有重要影响, 对经济增长和市场环境产生深远影响。

人工智能技术的快速发展对检测认证行业带来了深刻变革。首先, 技术革新是关键驱动力, 特别是机器学习、图像识别等先进技术的应用, 显著提升了检测效率和准确性。其次, 人工智能的引入有效提升了检测效率, 降低了成本, 实现了实时监测和预警。再次, 数据处理与分析能力的增强

为行业提供了科学决策的依据。然而, 人工智能同时也对传统检测认证模式提出了挑战, 要求行业积极适应新技术的发展。最后, 新技术的引入也带来了新的风险, 需要行业制定相应规范, 确保行业的健康发展。

## 2 研究目的与意义

深入研究检测认证行业在人工智能发展背景下的应对策略, 具有极高的紧迫性和重要性。随着人工智能技术的迅猛发展和广泛应用, 检测认证行业必须积极应对这一技术变革, 否则将面临落后于时代、失去市场竞争力和权威性的风险。同时, 人工智能的引入对检测认证的准确性和可靠性提出了新的挑战, 如算法偏差、数据误导等问题, 因此深入研究应对策略, 确保检测认证的质量至关重要。此外, 检测认证行业的公正性和透明度是其核心价值所在, 而人工智能的复杂算法和黑箱特性可能引发公众对检测认证过程和结果的疑虑。因此, 必须深入研究应对策略, 以消除疑虑, 维护行业

【作者简介】邱秀凤(1984-), 女, 中国广东河源人, 硕士, 工程师, 从事电子信息产品质量研究。

的声誉和公信力。同时，随着人工智能技术的不断进步，相关法规和标准也在不断更新和完善，检测认证行业需密切关注这些变化，及时调整操作规范，确保合规性和法律风险的最小化。此外，人工智能带来的潜在风险如数据泄露、网络攻击等也不容忽视，需要通过深入研究制定有效的防范措施。

应对人工智能技术挑战，检测认证行业愈发重要。作为行业创新推动者，其积极应对挑战，激发新技术探索，推动行业创新。同时，解决新问题提升服务质量，满足市场需求，并拓展新业务领域。在自动驾驶、智能医疗等领域，检测认证行业能制定方案，实现业务多元化。有效应对挑战的机构将展现更强竞争力，提升市场份额，脱颖而出。共同研究策略将提升行业整体实力，加强国际合作与交流，推动全球化发展，促进国际标准统一，为长远发展奠定坚实基础。

### 3 人工智能给检测认证带来的挑战

#### 3.1 传统检测认证面对人工智能的挑战

在检测认证领域中，人工智能的应用无疑带来了显著的优势，然而其同时引发了不容忽视的挑战。这些挑战主要包括数据的复杂性与潜在偏差、对传统检测认证方法的冲击、技术持续革新的压力、跨领域知识整合的需求，以及安全与伦理的考量。

第一，数据的复杂性和偏差是 AI 检测认证的主要挑战。在新兴或特殊领域，数据采集困难，难以获取充足、多样且有代表性的数据。同时，若训练数据过于集中，可能导致结果不精确，影响特殊情况识别。第二，数据隐私保护至关重要，需避免隐私和机密泄露风险。第三，人工智能引入对检测认证方法产生深远影响，涉及标准更新和人员技能转型。行业需重新审视并更新标准，这是复杂耗时的过程。同时，传统人员需学习新技术，否则职业发展或受挑战。第四，技术持续革新的压力亦是人工智能在检测认证中所面临的挑战之一。为了与人工智能技术的快速发展保持同步，检测认证机构需不断投入资源进行技术研发与设备更新。然而，新的人工智能技术在应用于检测认证之前，往往缺乏足够的时间与案例进行充分的验证与评估，这增加了技术风险与不确定性。第五，跨领域知识整合的需求亦不容忽视。有效运用人工智能进行检测认证，需要融合计算机科学、统计学及特定检测领域的专业知识等多学科知识，这无疑增加了工作的复杂性与难度。第六，安全与伦理的考量在人工智能的应用中亦至关重要。人工智能系统可能面临网络攻击或恶意篡改的风险，进而影响检测认证的结果与可靠性。同时，算法偏见等伦理问题亦可能导致检测认证结果的不公平性，进而影响到某些群体或产品的权益。

综上所述，人工智能在检测认证领域的应用虽然带来了诸多机遇，但同时也伴随着一系列挑战。检测认证行业需积极应对这些挑战，通过加强技术研发、人才培养、标准更新及伦理规范等方面的努力，确保检测认证的准确性、公正性与可靠性。

#### 3.2 人工智能新形势下的行业标准与规范的缺失

在当前人工智能技术飞速发展的背景下，我们可以明显看到，相较于新兴的人工智能行业，传统的检测认证行业在应对这些新技术时，显得有些力不从心。其中最主要的问题，就是行业标准和规范的缺失。这种缺失主要表现在以下几个方面。

##### 3.2.1 缺乏统一的技术标准

由于人工智能技术的多样性和复杂性，对于如何评估其在检测认证中的有效性、准确性和可靠性，尚未形成一致的技术标准。不同的检测认证机构可能采用不同的方法和指标，导致结果缺乏可比性和权威性。

##### 3.2.2 数据标准不明确

在人工智能驱动的检测认证中，数据质量和数据管理至关重要。然而，目前对于数据的采集、标注、存储、共享等方面，缺乏明确且统一的规范。这可能导致数据的不一致性、不准确性，进而影响检测认证的结果。

##### 3.2.3 关于人工智能模型的评估和验证标准缺失

对于模型的性能、稳定性、可解释性等关键指标，没有统一的衡量尺度和验证方法。这使得难以判断一个人工智能模型是否适合应用于特定的检测认证场景，也增加了检测认证结果的不确定性。

##### 3.2.4 伦理和法律标准尚不完善

人工智能在检测认证中的应用可能引发诸如隐私保护、算法偏见、责任归属等伦理和法律问题。但当前相关的行业标准和规范还未能充分涵盖这些方面，导致在实际操作中可能出现无法可依的情况。

##### 3.2.5 更新机制的缺失

人工智能技术发展迅速，而现有的行业标准与规范往往更新缓慢，难以跟上技术发展的步伐。这可能导致标准与规范在实际应用中很快过时，无法适应新的技术挑战和需求。

#### 3.3 人工智能新形势下人才短缺与知识更新

在人工智能的新形势下，检测认证领域面临着人才短缺与知识更新的严峻挑战。

人才短缺是检测认证行业的显著问题。随着人工智能技术的融入，对既懂检测认证又精通人工智能的复合型人才需求激增，但现有人才数量远不能满足市场需求。原因包括：教育和培训体系滞后，未能及时跟上行业发展，缺乏跨学科人才的培养以及行业吸引力不足，薪酬待遇和职业发展空间相对较弱，难以吸引优秀人才。

知识更新的压力巨大。人工智能技术发展迅速，新的算法、模型和应用不断涌现。检测认证行业的从业人员需要不断学习和更新知识，以适应新技术带来的变化。

知识更新面临的困难主要有以下几点：一是学习资源有限。针对检测认证领域人工智能应用的专业学习资料和培训课程相对匮乏，从业人员难以获取系统、权威的学习资源。二是工作压力大。检测认证人员日常工作繁忙，往往难以抽出足够的时间和精力进行深入的学习和研究。三是知识更新

成本高。参加培训课程、学习新的工具和技术可能需要投入大量的资金和时间。

## 4 检测认证应对人工智能挑战的策略

检测认证行业应对人工智能挑战的策略可以从以下几个方面入手。

### 4.1 技术与工具层面

**投资研发：**加大在人工智能技术研发方面的投入，开发或采用先进的检测认证工具和方法，如基于深度学习的图像识别、自然语言处理等技术，提高检测认证的效率和准确性。

**融合多种技术：**将人工智能与其他新兴技术如物联网、大数据、区块链等相融合，实现更全面、实时和可信的检测认证。例如，利用物联网设备实时采集数据，结合人工智能进行分析，通过区块链保证数据的不可篡改和可追溯性。

### 4.2 人才培养层面

**内部培训：**为现有员工提供定期的人工智能技术培训，使其能够掌握基本的理论和应用技能，了解行业最新动态。

**人才引进：**积极招聘具有人工智能背景和检测认证经验的专业人才，充实团队实力。

**跨学科合作：**鼓励与高校、科研机构开展跨学科合作，共同培养适应行业需求的复合型人才。

### 4.3 标准与规范制定层面

**参与标准制定：**积极参与国际、国内相关标准组织的活动，推动制定适应人工智能应用的检测认证标准和规范，确保行业的一致性和公正性。

**建立行业自律准则：**在行业内建立自律准则，明确人工智能在检测认证中的使用原则和限制，规范市场行为。

### 4.4 风险管理层面

**风险评估：**对人工智能应用可能带来的风险进行全面评估，包括技术风险、数据风险、法律风险等，并制定相应的应对措施。

**应急响应机制：**建立应急响应机制，及时处理因人工智能故障或错误导致的检测认证问题，降低损失和负面影响。

### 4.5 合作与交流层面

**行业内合作：**加强检测认证机构之间的合作与交流，分享经验和最佳实践，共同应对人工智能带来的挑战。

**跨界合作：**与科技企业、行业协会、政府部门等开展跨界合作，整合资源，形成协同创新的合力。

通过以上多方面的策略，检测认证行业能够更好地应对人工智能带来的挑战，充分发挥其优势，实现行业的可持续发展和创新。

## 5 潜在的发展趋势

### 5.1 人工智能与检测认证深度融合的前景

人工智能与检测认证的深度融合具有广阔的前景，两者的结合可以带来多方面的好处，包括：①提高检测效率和准确性：人工智能技术可以自动化处理和分析大量的数据，从而提高检测的效率和准确性。例如，利用机器学习算法可以快速识

别和分类检测样本，减少人为错误和主观性。②拓展检测范围和能力：人工智能可以处理和分析复杂的数据，包括图像、声音、视频等，从而拓展检测认证的范围和能力。例如，利用计算机视觉技术可以对产品的外观进行检测，利用语音识别技术可以对产品的声音进行检测。③实现预测性维护和质量控制：通过对历史检测数据的分析，人工智能可以预测产品可能出现的问题和故障，从而实现预测性维护和质量控制。这有助于降低维护成本，提高产品质量和可靠性。④提升客户体验和信任度：人工智能与检测认证的深度融合可以为客户提供更加个性化和精准的服务，提升客户体验和信任度。

总之，人工智能与检测认证的深度融合是未来的发展趋势，将为检测认证行业带来新的机遇和挑战。检测认证机构应积极探索和应用人工智能技术，提升自身的检测能力和服务水平，以适应市场的需求和变化。

### 5.2 可能出现的新技术和应用场景

人工智能与检测认证结合，将推动前沿技术发展，如深度学习用于图像识别，提升产品关键属性检测精度；自然语言处理实现自动报告生成，确保准确性；强化学习优化检测流程，提升效率并降低成本。在汽车制造中，该技术能迅速识别潜在问题；在电子设备检测中，确定最佳检测顺序和资源配置。结合智能传感器和边缘计算，还能实现产品实时监测与数据采集，为生产质量控制提供支持。

未来，人工智能与检测认证融合后，将极大地提升食品安全、软件和网络安全以及新能源产品检测的效率。在食品安全方面，能迅速检测有害物质、成分和微生物；在网络安全领域，自动检测漏洞、恶意代码和威胁；在新能源产品检测中，精准评估电池性能、寿命和安全性。随着技术发展，这种融合将在更多领域创造创新技术，对提升产品质量和保障公共安全至关重要。

## 6 对未来研究的建议

为了更为有效地融入人工智能的新兴技术，中国的检测认证行业必须要深化对人工智能领域新技术与新应用的探索，旨在全面把握并有效应对其所带来的挑战。我们必须强化实证研究的力度，通过深入分析实际案例，深入研讨并验证策略的实际执行效果。此外，跨学科研究亦显得至关重要，我们需积极引入法学、心理学、社会学等多领域的专业知识，以更全面地理解并解决人工智能技术所引发的各种问题。我们坚信，通过这一系列深入且细致的研究，将为中国人工智能技术的可持续发展提供坚实的理论基石与实践指引。

### 参考文献

- [1] 寇东旭.大模型引领检验检测认证新未来[J].质量与认证,2024(3):31-32.
- [2] 朱倩倩,唐志敏,王新哲.人工智能安全框架研究[J].工业信息安全,2022(10):39-46.
- [3] 何钰,刘家强,郭玉洁,等.人工智能背景下科技服务业发展研究[J].科技创业月刊,2022,35(1):92-97.

# Application and Optimization Strategies of Intelligent Search and Recommendation Technology in the New Generation Enterprise Portal

Haosong Sun

State Grid Fujian Electric Power Co., Ltd. Information and Communication Branch, Fuzhou, Fujian, 350003, China

## Abstract

With the rapid development of information technology, as the core platform for internal information exchange and business processing, the optimization of enterprise portal functions and performance has become the key to improve efficiency and competitiveness of enterprises. This paper focuses on the application of intelligent search and recommendation technology in the new generation of enterprise portal, and discusses how to improve the user experience and operation efficiency of portal through these technologies. This paper first introduces the basic concepts and principles of intelligent search and recommendation technology, then analyzes the specific application scenarios of these technologies in the enterprise portal, and finally puts forward a series of optimization strategies to ensure the effective implementation and continuous improvement of the technology.

## Keywords

intelligent search; recommendation system; enterprise portal; user experience; operational efficiency

## 智能搜索与推荐技术在新一代企业门户中的应用与优化策略

孙浩淞

国网福建省电力有限公司信息通信分公司, 中国·福建 福州 350003

## 摘要

随着信息技术的快速发展, 企业门户作为企业内部信息交流和业务处理的核心平台, 其功能和性能的优化已成为企业提升效率和竞争力的关键。论文聚焦于智能搜索与推荐技术在新一代企业门户中的应用, 探讨如何通过这些技术提升门户的用户体验和运营效率。论文首先介绍了智能搜索与推荐技术的基本概念和原理, 随后分析了这些技术在企业门户中的具体应用场景, 最后提出了一系列优化策略, 以确保技术的有效实施和持续改进。

## 关键词

智能搜索; 推荐系统; 企业门户; 用户体验; 运营效率

## 1 引言

企业门户作为企业内部信息及资源访问的首要通道, 其设计特性和功能性直接关联到员工工作效率与企业运作的流畅度。伴随大数据技术和人工智能领域的进步, 智能化搜索与推荐技术已成为增强企业门户效能的关键策略。智能化搜索技术助力用户迅速且精确地定位所需资讯, 而推荐系统则依据用户行为模式和个人偏好推送个性化的信息与服务。本研究致力于分析这两项技术在新一代企业门户中的应用实践与优化方案。

## 2 智能搜索技术在企业门户中的应用

### 2.1 智能搜索的基本原理

智能搜索技术, 作为融合自然语言处理(NLP)与机器学习(ML)算法的高端信息检索体系, 其根本作用在于解码并洞悉用户的查询意向。通过这一序列操作, 系统能从浩瀚的数据资源中精准筛选出符合用户查询意向的信息。自然语言处理技术赋予系统理解及解析人类语言复杂结构的能力, 而机器学习算法则借由持续的学习与优化进程, 增强检索结果的相关度与精确性。此技术的实践应用, 不仅极大加速了信息检索的效率, 也实质性地优化了检索结果的质量, 展现出在信息检索领域的广阔前景和重要价值。

### 2.2 智能搜索在企业门户中的具体应用

在企业门户的运维与管理范畴中, 智能化搜索技术的融入彰显了其广泛的优势及发展潜力。首要体现在文档查询领域, 该技术容许员工利用自然语言进行查询, 从而实现对

【作者简介】孙浩淞(1989-), 男, 中国吉林人, 硕士, 工程师, 从事人工智能、物联网研究。

目标文档资源的快速定位。此举不仅优化了查询流程，还显著提高了检索的精确度与效率。举例而言，员工仅需键入如“最新市场分析报告”之类的简洁查询指令，系统即能从庞大的企业文档库中高效筛选出关联文件，大幅度减轻了员工的时间与精力负担。

此外，在知识管理这一领域内，智能化的搜索技术正展现出其不可或缺的价值。通过融合前沿的自然语言处理及机器学习机制，系统得以领会并拆解复杂的查询指令，进而在企业内部的知识储备中精确定位相关信息资源。此技术的实施，不仅对加速知识管理流程有所助益，同时也促进了企业内部知识的流通与共享，进一步巩固了企业的知识竞争优势。

### 3 推荐系统在企业门户中的应用

#### 3.1 推荐系统的基本原理

推荐系统作为一种个性化信息服务技术，致力于基于用户的行为习惯与偏好进行内容或服务的定制推送。其运作机理核心在于挖掘用户过往交互数据的价值，通过协同过滤算法、内容推荐算法等多种策略模型，来预测并推送用户潜在感兴趣的信息。具体而言，协同过滤方法依赖于分析用户间或物品间的相似度，以推断用户对于未经接触项目的偏好趋势；而内容推荐算法则着重于剖析项目特征与用户偏好的匹配度，作为推荐依据。这些算法的综合运用，强化了推荐系统捕捉个体差异化需求的能力，提升了推荐服务的精确度与个性化水平。

#### 3.2 推荐系统在企业门户中的具体应用

于企业门户的运维与管理范畴内，推荐系统的作用展现出广阔的应用场景与显著的战略意义。在个性化资讯递送方面，该系统能依据员工的职务角色、过往行为模式及个人兴趣，智能化筛选并推送相符的信息资源。举例来说，系统能基于员工的工作范畴及历史浏览记录，推送紧贴行业动态的新闻、技术性文章或企业内部通告，助力员工即刻获取相关信息，提升工作效能。推荐系统在改进工作流程方面亦彰显了突出的优点。通过对员工工作流程及行为模式的深入分析，该系统能够甄别工作中存在的障碍及潜在的改进空间，继而推介相应的辅助工具或策略，以促进工作效率的提升。举例而言，系统依据员工的工作内容、过往的应用记录，智能化推荐高效的工作流程管理系统或时间。

### 4 智能搜索与推荐技术的优化策略

#### 4.1 数据质量的提升

在智能搜索与推荐技术的实施进程中，提升数据质量是确保系统效能与优化成果的基石。这不仅关乎数据的精确度与全面性，还涉及其新鲜度及一致性。因此，企业必须建立健全的数据管理体系，一个贯穿数据获取、储存、加工、分析至保养维护全流程的严格机制。

企业在实施数据收集时，须确保所采用的数据源具备

可靠性，且收集方法遵循科学原则，旨在防止数据受到污染及偏差影响。进而，在数据储存与处理环节，采纳先进存储技术及高效处理算法成为关键，既确保了数据的安全性及隐私保护，又提升了数据处理的速度与精确度。接下来的分析阶段，企业应融合统计学理论与机器学习技术，对数据开展深度剖析，以揭示数据内部的规律性与未来趋势。最终，在数据维护这一持续过程中，构建周期性的更新与验证体系，对于保证数据的时效性及一致性至关重要。

借助一系列数据管理策略，企业能有效增进数据质量，为智能化搜索引擎与推荐机制的高效运作奠定稳固基石。数据质量的提升，不仅强化了检索结果及推荐内容的精确度与关联性，也提升了用户对系统的信赖度及满意度，进而促使企业竞争地位的跃升和市场份额的扩大。

#### 4.2 用户行为的深度分析

对用户行为的深度剖析构成了智能搜索引擎与推荐系统实现个性化服务的核心步骤。通过详尽探索用户行为数据，系统能更准确地把握用户的实际需求及偏好，进而提供更为精确且个性化的搜索反馈与推荐信息。

在探究用户行为模式时，企业应当综合运用多种分析工具与技术，涉及用户行为日志解析、用户轮廓构建及行为序列解析等手段。通过用户行为日志的深入剖析，企业能有效洞察用户在平台上的实际操作习惯与互动模型，把握用户偏好的核心功能。用户轮廓构建则是汇聚用户的基本信息、行为特质及兴趣取向等多种数据维度，形成一个立体而细腻的用户形象描绘。至于行为序列解析，则着重于时间序列中用户行为的动态特性，借助对用户行为时序的解析，揭露隐藏的行为逻辑与规律性。

借助深入的数据解析技术，企业能更精细地掌握用户需求与偏好，进而优化搜索引擎及推荐机制，以实现服务的高精度个性化。此精细化分析策略不仅强化了用户体验及用户粘性，同时也为企业开辟了探索新市场机遇与业务增长点的路径，促使其走向可持续发展的道路。

#### 4.3 技术的持续迭代

智能搜索与推荐系统维持其竞争力及适应力的关键在于技术的连绵迭代。面对技术的突飞猛进与用户需求的动态演化，企业必须周期性地更新并优化智能搜索及推荐算法体系，旨在贴合新兴业务场景与变迁中的用户行为模式。

在技术演进的进程中，企业需重视以下几个关键领域：首先，企业应持续追踪人工智能、大数据、云计算等尖端技术的最新进展，敏捷地吸纳创新技术和手段，以增强系统的技术层次和效能。其次，构建一个健全的技术评审及测试体系至关重要，以保证新技术融合不会侵扰系统的稳固性与防御性。再次，强化与高等教育机构、科研单位及业内同仁的协作，携手推进技术开发与革新，是提升企业自身技术水平和创新能力的有效路径。最后，企业应给予用户反馈及市场导向足够的重视，通过系统收集与剖析这些信息，依据市场

的未来动向及用户的真切需求，灵活调整并优化技术策略，以实现持续发展。

#### 4.4 多模态数据的融合与应用

在智能搜索与推荐技术深入演进的背景下，整合及应用多模态数据资源成为增强系统效能的关键路径。这里所指的多模态数据涵盖了不同形态的信息载体，诸如文本、图像、音频及视频资料等。通过将这些多样化的多模态数据综合分析，系统能更深层次地把握用户需求的本质与内容的独特属性，进而推导出更加多元化且针对性强的搜索反馈与个性化推荐内容。

在整合多模态数据资源时，企业应当采纳尖端的数据集成方法及算法，涵盖多模态特征抽取、跨模态对应及融合框架建构等层面。多模态特征抽取技术旨在挖掘各类型数据中的有价值特征信息，为后续的深入剖析与处理奠定根基。至于跨模态对应技术，则侧重于探索和建立不同模态间的数据联系与映射规则，通过一个高效的对应体系，促进模态间数据的无缝衔接。而融合框架的建构则是将多源模态数据的特性与知识汇总一处，形成一个统一的分析模型，从而增强系统在综合分析及处理任务上的效能。

借助多模态数据集成与运用的手段，企业能有效增进智能检索及推荐系统的表现力与成效。此种数据集成方法不仅促进了检索结果和推荐资讯的相关度与精确性，还进一步提升了用户体验及满意度，进而增强企业的竞争优势与市场占额。

#### 4.5 隐私保护与数据安全

在智能搜索与推荐系统的技术实施范畴内，隐私保护及数据安全性构成了不可小觑的核心议题。随着数据量的急剧膨胀与数据处理技术的持续演进，保障用户数据隐私与数据安全的任务正面临愈发严峻的考验。企业必须采纳一整套高效策略与先进技术手段，以确保用户数据的保密性和安全性得到有力维护。

首先，企业需构建一套严谨的数据隐私政策及规范体系，清晰界定数据采集、保存、处理及分享的具体准则与界限。其次，企业应采纳前沿的数据加密及匿名化手段，以确保用户数据在传递与储存环节的安全性及私密性。再次，强化对数据访问及利用的监督与管控机制，是防止数据泄露与滥用的关键。最后，企业实施定期的数据安全审查及风险评估流程，对于及时识别并解决潜在数据安全威胁至关重要。

借助于一系列的隐私保护及数据安全保障措施，企业能够有力地保障用户数据的安全性及私密性，从而加深用户对系统信赖的程度并提升其满意度。这种对隐私保护和数据安全的重视，不仅体现出企业高度的社会责任感及良好的品牌形象，同时也为智能搜索与推荐技术的良性发展提供了坚实的基础。

## 5 实施智能搜索与推荐技术的挑战与对策

### 5.1 技术实施的挑战

在实施智能搜索与推荐技术的过程中，企业遭遇到多元化挑战，这些挑战跨越了技术领域，延伸至法律、社会及用户接纳度等多个方面。首先，数据隐私保护成为实行此类技术不可回避的关键议题。随着数据量激增与数据处理技术的日新月异，保障用户数据隐私的难度日益加剧。企业务必确保在数据的采集、保存及运用全链条中，严守相关法律法规，捍卫用户的隐私权利。

此外，智能搜索与推荐技术实施过程中面临的一项重大难题是系统集成的复杂性。通常，这些技术必须与企业现行的信息系统相结合，这一过程牵涉到复杂的系统架构规划与技术实施细节。企业有责任确保在引入这类新技术时，既不损害现有系统的稳固性及安全性，又要实现新旧系统间无缝衔接和高效协作。

### 5.2 应对策略

面对这些挑战，企业必须拟定周密的技术实施方案，涵盖数据保护策略、系统整合方法及用户教育规划等多个维度。在数据保护策略方面，企业需构建严谨的数据隐私管理体系及规范，明晰关于数据采集、保存、操作与分享的具体规则及其局限。同时，采纳前沿的数据加密及信息匿名化手段，以确保用户数据在传递与储存期间的安全性及私密性。

此外，企业在规划系统集成策略时，需实施全面的架构规划与风险评测程序，以保障新技术融入不对既有系统之稳健性及安全性构成威胁。推荐采纳模块化设计思路来构建系统，借此促进新旧体系间的无缝衔接与协同作业。同时，构建一个严谨的系统测试及验证体系，对于验证系统的持续稳定运行与高性能表现至关重要。

## 6 结论

在新一代企业门户领域中，智能搜索与推荐技术的应用对于增强用户体验及提高运营效能起到了显著作用。企业通过持续改善数据质量、深化用户行为分析及不断推进技术创新，能有效应对实施环节中的各项挑战，充分挖掘这些技术的潜在价值。展望未来，随着人工智能科技的不断进步，智能搜索与推荐系统预计将在企业门户中承担更加核心的功能角色。

### 参考文献

- [1] 王峰.用微软SharePoint平台构建集团企业门户系统[J].电脑知识与技术,2014,10(4X):2900-2906.
- [2] 贾海蕾,胡宏涛.Agent技术在企业门户信息检索中的应用[J].计算机时代,2008(10):46-48.
- [3] 胡波,靳丹,杨鹏.电网企业门户系统智能展现技术研究[J].电力信息与通信技术,2015,13(6):46-50.

# The Value Mining and Application of Big Data Technology in Enterprise Informatization Construction

Hua Guo

Shandong Zhaojin Group Co., Ltd., Zhaoyuan, Shandong, 265400, China

## Abstract

With the rapid development of information technology and communication technology, big data technology has built a new bridge to process and parse massive information, which has great potential and value for enterprise information construction. This research takes big data technology as the breakthrough point to explore its value mining and application in enterprise information construction. First, we recognize the basic characteristics of big data, including high expansibility, mass source, real-time, low value density and rich semantic content, and theoretically explain the basic mode of big data processing and analysis. Secondly, representative enterprises in China are selected for case study. Through the use of big data technology, enterprises have achieved a higher level of informatization. Finally, this paper discusses the challenges and countermeasures encountered by big data technology in the construction of enterprise information technology, and proposes that to ensure the data security, improve the real-time data processing, strengthen the data analysis ability and cultivate data talents are the effective ways to connect with the challenges.

## Keywords

big data technology; enterprise information construction; value mining; data processing; information level

# 大数据技术在企业信息化建设中的价值挖掘与应用

郭华

山东招金集团有限公司, 中国·山东 招远 265400

## 摘要

随着信息技术和通信技术的飞速发展,大数据技术已筑起对海量信息进行处理和解析的新桥梁,对于企业信息化建设来说,拥有巨大的潜力和价值。该研究以大数据技术为切入点,探寻其在企业信息化建设中的价值挖掘与应用。首先,认识到大数据的基本特征,包括高度扩展性、众源性、实时性、价值密度低和语义含量丰富等,并从理论上阐述了大数据处理与分析的基本模式。其次,选取中国具有代表性的企业进行案例研究,通过运用大数据技术,企业取得了更高的信息化层次。最后,讨论了大数据技术在企业信息化建设中遇到的挑战和对策,提出确保数据安全、提升数据处理实时性、加强数据分析能力和培养数据人才是有效对接挑战的途径。

## 关键词

大数据技术; 企业信息化建设; 价值挖掘; 数据处理; 信息化层次

## 1 引言

在信息社会的大背景下,信息技术和通信技术的发展飞速,进一步推进了全社会、各行各业对信息的需求度和依赖度。尤其是企业,为了在竞争激烈的市场环境中立于不败之地,必须对信息化建设投入足够的关注。然而,传统的信息处理方式在面临海量、多样性的数据时,往往力不从心。此时,大数据技术的飞速发展崭露头角,成为新的解决方案。大数据技术赋予企业强大的信息处理能力,使得企业能够更好地对内部和外部的海量信息进行有效分析和决策支持,从而实现信息化管理的提升。关于大数据技术在企业信息化建

设中的应用和价值挖掘,论文首先从理论方向进行探索,随后选择具体企业实施案例进行深度剖析,最后讨论与提出应对策略,全面展示了大数据技术在企业信息化建设中的价值和潜力。

## 2 大数据的基本特征和处理模式

### 2.1 大数据的基本特征

大数据是当代信息技术发展的重要概念,其基本特征是理解其应用价值的基础<sup>[1]</sup>。高度扩展性是大数据的重要特征。数据规模不断扩大,以往的数据处理技术无法应对海量数据的存储和计算需求。大数据技术通过分布式存储和并行计算来实现对海量数据的处理,使得数据扩展不再是瓶颈。众源性是指数据来源的多样化和异构性。数据不仅来源于传统结构化数据库,还包括社交媒体、传感器、日志文件等多

【作者简介】郭华(1973-),男,中国山东招远人,本科,工程师,从事电子信息工程技术研究。

种非结构化和半结构化数据源。在这样的背景下，大数据技术需要具备整合和解析多种数据形式的能力。

实时性是大数据另一个显著特点。企业需要在瞬息万变的 market 环境中做出快速反应，传统的分析方法由于延迟性较高，难以满足实时性的需求。大数据技术的实时处理能力，使得企业能够立即从数据中提取有价值的信息，提升决策的即时性。价值密度低是大数据的固有特征之一。尽管数据量庞大，但其中真正有价值的信息往往占比很小，需要通过先进的数据挖掘和分析技术从海量数据中找出有用的信息。语义含量丰富指的是数据不仅包含数量上的信息，还蕴含着复杂的语义内容。例如，社交媒体上的文字信息可能蕴含着用户的情感和偏好，这些信息对企业的市场分析和客户关系管理有重要意义。

理解大数据的这些特征，有助于企业在信息化建设过程中更好地应用大数据技术，挖掘和利用其潜在价值，提高企业的竞争力。

## 2.2 大数据的处理与分析模式

大数据的处理与分析模式在当今的信息化企业中扮演着至关重要的角色。处理模式主要包括数据采集、数据存储、数据清洗、数据集成、数据分析和数据可视化等环节。数据采集阶段通过多种数据源获取企业内外部的大量数据，确保数据的广泛性和多样性。数据存储则依靠高性能存储解决方案，如分布式存储和云存储技术，来应对大规模数据的存储需求。数据清洗是对原始数据进行预处理和清理，以保证数据的准确性和一致性。

数据集成是将来自不同来源的数据进行整合，构建统一的数据视图，以便于后续的分析使用。数据分析阶段通过机器学习、数据挖掘和统计分析等技术，从大数据中提取有价值的信息和模式，为企业决策提供科学依据。数据可视化是将数据分析结果以图表、仪表盘等形式直观地展示，使得复杂的数据更容易理解和利用。通过这些处理与分析模式，企业能够高效地挖掘数据背后的价值，提升信息化建设的整体水平。

## 2.3 大数据在企业中的应用场景

在企业环境中，大数据技术的应用场景广泛而深入，主要包括客户关系管理、供应链优化、市场营销提升和产品研发创新等领域。通过对客户行为数据的分析，企业能够实现个性化推荐和精准营销，提高客户满意度和忠诚度。在供应链管理方面，大数据技术支持对库存水平、物流路径和供应商绩效的实时监控和优化，减少了供应链中断的风险，提升了运营效率<sup>[2]</sup>。市场营销方面，通过对市场趋势和消费者偏好的实时分析，企业可及时调整营销策略，提高市场占有率。在产品研发方面，大数据分析有助于挖掘客户需求和痛点，指导产品设计和改进，缩短产品开发周期。

大数据技术的应用，有效提升了企业的竞争力和创新能力，使企业能够在快速变化的市场环境中保持领先优势。

## 3 大数据技术在企业信息化建设中的价值挖掘与应用

### 3.1 企业信息化建设的大数据价值挖掘实例

在大数据技术的应用过程中，部分企业通过科学分析和挖掘数据，实现了信息化建设的显著进步。例如，某大型零售企业通过对消费者购物行为数据的分析，构建了智能化推荐系统<sup>[3]</sup>。该系统能够实时分析消费者的购物历史和偏好，将相关产品精准推送至消费者面前，大大提高了销售转化率。这家企业还借助大数据分析工具，对供应链管理进行优化，通过实时监控库存和销售数据，合理调整订单和库存，从而减少了过量存货和断货的情况，提高了运营效率。

另一家制造企业通过运用大数据技术，对生产过程中的各项参数进行实时监测和分析。结合历史数据和实时数据，对生产线进行预测性维护，减少了设备故障的发生，提高了生产线的稳定性与生产效率。此举不仅降低了维护成本，还延长了设备使用寿命，提升了整体效益。

金融行业中的一家银行也通过大数据分析，优化了其客户服务和风险管理。通过对客户交易记录、信用数据进行深度挖掘和建模，银行能够更准确地评估客户的信用风险，制定更为科学的贷款策略。分析客户的账户行为，可以提前预警潜在的异常交易，提高了风险管控能力。通过大数据技术，银行还能够为不同客户群体提供个性化的金融服务，提高客户满意度和忠诚度。

以上实例展示了大数据技术在不同类型企业中的具体应用效果。这些成功案例表明，大数据技术不仅能够提升企业的信息化层次，还能带来实际的经济效益和管理效能。由此可见，大数据赋能企业信息化建设具有广泛和深远的应用前景。

### 3.2 大数据技术对企业信息化建设的贡献

大数据技术在企业信息化建设中的贡献主要体现在以下几个方面。通过对海量数据的实时处理和分析，企业能够更迅速地捕捉市场变化，提高决策的速度和精度，进而增强市场反应能力。大数据技术还可以优化企业资源的配置，提升运营效率。例如，通过对客户行为数据的深度挖掘，企业可以更精准地进行市场营销，改善客户体验，进而提高客户满意度和忠诚度。利用大数据技术，企业在研发和创新方面也能获得有力支持。对研发数据的分析和洞察，能够指导技术开发的方向，提升创新能力。大数据技术使得企业的信息化系统更具弹性和可扩展性，有效地支撑了企业内部信息系统的整合与优化。大数据技术为企业信息化建设提供了坚实的技术支撑，多方面提升了企业的竞争优势。

### 3.3 大数据技术如何提升企业信息化层次

大数据技术提升企业信息化层次主要通过数据整合、智能分析和自动化决策来实现。数据整合能够打破信息孤岛，将各部门的数据进行有效汇聚和统一管理，促进信息流通和共享。智能分析利用高级算法和机器学习技术，对海量

数据进行深度挖掘,发现潜在的业务机会和风险点,从而优化经营策略。自动化决策依靠数据驱动,无需依赖人工判断,大幅提高决策效率和准确度。通过引入大数据技术,企业能够实时跟踪市场动态和客户需求,快速调整运营策略,提升市场响应速度和竞争力。

## 4 大数据技术在企业信息化建设中的挑战与对策

### 4.1 面临的挑战及影响

大数据技术在企业信息化建设中的应用虽然带来了诸多显著的效益,但也面临着一系列挑战,这些挑战对企业的运营和信息化建设产生了深远的影响。

数据安全性是使用大数据技术过程中最为核心的挑战之一。海量数据的存储和处理必然涉及大量敏感信息,包括客户隐私、商业秘密等。如果对数据存储、传输和处理的安全性未能充分保障,可能导致数据泄露和信息滥用,进而对企业的声誉和业务造成严重损失。数据合规性要求日趋严格,许多国家和地区对个人隐私保护立法不断完善,企业在数据处理过程中需要严格遵循这些法规,以避免法律风险。

大数据处理的实时性和准确性同样也是一个重要的课题。实时数据分析是大数据应用中的关键环节,数据的实时处理需要强大的计算能力以及高效的数据管理技术。在数据量巨大、数据类型多样的情况下,能够迅速而准确地处理和分析这些数据,对企业的技术和管理水平提出了很高的要求。如果实时性无法保障,企业在决策过程中将面临信息滞后,导致决策失误或反应不及时,从而影响市场竞争力。

大数据的复杂性和多样性也带来了数据分析能力的挑战。企业需要具备能够应对大量结构化、半结构化和非结构化数据并加以分析利用的专业技术。这意味着企业不仅需要引入先进的数据处理工具和技术,而且需要配备具备高水平数据分析能力的人才。这一过程中,数据整合、数据清洗、模型构建与验证等技术环节的复杂性要求企业具备较高的技术储备和创新能力,传统业务模式和管理方式也需要进行相应的调整和转型。

培养具备大数据分析能力的人才是一个不可忽视的重要挑战。大数据技术的运用需要跨学科的知识组合,包括计算机科学、数学统计学、行业经验等。目前市场上具备这些综合知识背景的人才较为稀缺,企业往往难以招募到符合需求的人才团队。即便引入了相关人才,如何进行有效的团队协作与沟通,如何将大数据技术与企业现有业务流程紧密

结合并实现落地,都是亟待解决的问题。

大数据技术在企业信息化建设中面临的数据安全、实时处理、数据分析复杂性以及人才匮乏等挑战,严重制约了其应用效果和潜力的充分发挥。只有深入理解并有效应对这些挑战,才能真正挖掘出大数据技术在企业信息化建设中的巨大价值。

### 4.2 相应的对策与解决方法

针对大数据技术在企业信息化建设中遇到的挑战,可从以下几方面提出相应的对策与解决方法。确保数据安全至关重要。企业应建立完善的数据安全管理体系,包括数据加密、身份认证和访问控制等措施,以防范数据泄露和非法访问。提高数据处理实时性是关键,可以通过优化数据处理算法、引入高效的数据存储和传输技术以及部署分布式计算架构,提升数据处理效率。加强数据分析能力需注重开发和引进高效的数据分析工具和方法,鼓励跨部门协作,实现数据资源共享和综合利用。培养数据人才是长远之计,应通过培训和引进专业人才,建立数据科学团队,提高整体数据处理和分析能力,从而全面提升企业信息化建设水平。

## 5 结语

本研究专门讨论了大数据技术在公司中的重要作用。首先,我们研究了大数据的特点和处理方式,为在公司中使用大数据提供了理论支持。接着,我们通过实例研究展示了大数据技术如何改进公司的工作方式,提高了工作效率,更好地创新,更准确的决策,加快了对市场反应的速度。我们也谈到了使用大数据技术过程中可能遇到的问题和解决方法,比如确保数据安全,提高数据处理和分析的能力,培养有能力的人才等。但是,大数据在公司中的使用还有很多需要进一步研究的地方。例如,如何在保证数据安全的前提下快速处理大数据,如何提高大数据分析的准确性,需要及时处理事件等问题。解决这些问题不只需要公司自己研究和创新,还需要政府和学术机构的帮助。总的来说,大数据技术对公司的运营有很大的影响,并且会为公司的发展提供推动力。未来,我们期待大数据技术在公司运营中能发挥更大的作用。

### 参考文献

- [1] 马旋.大数据时代石油企业信息化建设[J].前卫,2022(20).
- [2] 李泉.浅析大数据时代企业信息化建设[J].中国新通信,2021,23(20).
- [3] 成昌权.大数据在企业信息化建设中的应用[J].数码设计(上),2020,9(2).

# Application of Control Engineering in Stability Optimization of Inspection Robots

Fengrui Zhao

University of Jinan, Jinan, Shandong, 250022, China

## Abstract

With the continuous development of inspection robot technology, its application in industries, security and other fields is becoming increasingly widespread. However, when inspection robots operate in complex environments, their stability becomes a key factor restricting their application effectiveness. This paper analyzes the problems in the stability of inspection robots and elaborates on the key technologies of control engineering in optimizing the stability of inspection robots, including control algorithm design, sensor fusion technology, and adaptive control strategies. Thus achieving the ultimate goal of improving the stability and operation of inspection robots, providing fundamental guarantees for the future development of various industries, and promoting the development of the inspection robot industry towards a better place.

## Keywords

control engineering; inspection robots; stability; optimization

## 控制工程在巡检机器人稳定性优化中的应用

赵丰瑞

济南大学, 中国·山东 济南 250022

## 摘要

随着巡检机器人技术的不断发展,其在工业、安防等领域的应用越来越广泛,然而巡检机器人在复杂环境中运行时,其稳定性问题成为制约其应用效果的关键因素。论文通过分析巡检机器人稳定性中存在的问题,详细阐述了控制工程在巡检机器人稳定性优化中的关键技术,包括控制算法设计、传感器融合技术,以及自适应控制策略等。从而实现提升巡检机器人稳定性运行的最终目的,为各行业未来的发展提供了基础性的保障,促使巡检机器人行业向着更好的方向发展。

## 关键词

控制工程; 巡检机器人; 稳定性; 优化

## 1 引言

随着自动化和智能化技术的快速发展,巡检机器人作为一种高效、智能的巡检工具,在各个领域得到了广泛应用。但巡检机器人在复杂环境中运行时,想要保证其稳定性成为一个亟待解决的问题。巡检机器人的稳定性不仅关系到其能否正常执行任务,还直接关系到人员和设备的安全。因此,如何运用控制工程的方法对巡检机器人的稳定性进行优化,成为当前研究的热点和难点。

## 2 巡检机器人应用领域及重要性

### 2.1 巡检机器人的应用领域

巡检机器人的应用领域非常广泛,在各种环境和行业中都发挥着重要的作用,在工业制造业方面,巡检机器人可

用于检查生产线上的设备和工具,提高生产线的安全性和稳定性<sup>[1]</sup>。可代替人工进行危险环境下的巡检任务,如高温、高压、有毒有害等场景,从而大大提高了巡检的频次和覆盖范围,及时发现并解决潜在问题。在能源行业,巡检机器人可用于检查电力设备、石油天然气设备等,提高设备的可靠性和安全性,可搭载各种传感器和摄像头,实时监测设备状态、环境参数等信息,为设备维护和生产管理提供数据支持,帮助企业实现预防性维护,降低设备故障率,提高生产效率和品质。在建筑业,巡检机器人可用于检查建筑物的外观和结构,及时发现裂缝、渗漏等问题,帮助管理人员及时发现并处理建筑隐患,保障建筑安全。在铁路行业,巡检机器人可用于检查铁路设备和轨道,确保安全运营,在不同天气和环境条件下进行巡检,提高铁路系统的安全性和可靠性。在医疗行业,巡诊机器人可用于巡查医院的各个部门,监控设备的运行状况和患者的安全,解决医疗资源分布不均衡、医护人员工作压力过大等问题。

而在安保领域,智能安防巡检机器人可以全天候 24 小

【作者简介】赵丰瑞(1996-),男,中国山东济南人,在读硕士,从事控制工程研究。

时不间断地进行巡检和监控，避免了人工巡检的繁琐和易出错的问题，提高了工作效率。智能安防巡检机器人还配备高清摄像头、红外线感应器等设备，可以更加精准地检测和识别异常情况，提高了安保工作的精度和可靠性。此外，智能安防巡检机器人还可以代替部分人工巡检和监控的工作，减轻了人力负担，让人力资源得到更加合理的分配和使用。而在农业领域，农业巡检机器人可以在农田中进行环境监测和巡检，包括空气质量、水质、土壤状况等方面。巡检机器人可以检测土壤水分、养分含量、温度、湿度等环境信息，为农民提供科学的农作物管理建议。并且巡检机器人还可以根据农作物的生长状态和成熟程度，自主完成施肥、喷药、采摘和收割等工作，提高农业生产的效率和质量。而随着技术的不断发展和完善，巡检机器人的应用领域将会越来越广泛。

## 2.2 巡检机器人技术的重要性

巡检机器人技术的重要性体现在多个方面，在现代社会、工业和商业领域中发挥着至关重要的作用。这是由于巡检机器人能够在危险或不可接近的环境中执行任务，如高温、高压、有毒、放射性或人迹罕至的区域，这些环境对人工巡检来说风险极高，而巡检机器人则可以确保人员的安全，降低工作场所事故的风险。同时，巡检机器人可以全天候、不间断地进行工作，不受疲劳、恶劣天气或其他人为因素的限制，能够快速、准确地完成巡检任务，大大提高了巡检的效率和频次，减少了停机时间和生产延误。由于巡检机器人配备了先进的传感器、摄像头和其他检测设备，所以能够实时收集、分析和处理大量数据，这些数据可以提供有关设备状态、环境参数和潜在风险的精确信息，帮助用户及时发现并解决问题，提高设备的可靠性和稳定性<sup>[2]</sup>。虽然巡检机器人的初始投资可能较高，但能够降低长期运营成本，通过减少人工巡检的需求，企业可以节省人力成本、培训成本和员工福利等开支。此外，巡检机器人还可以减少设备故障和停机时间，进一步提高企业的生产效率和经济效益。此外，巡检机器人技术的应用是推动工业自动化和智能化转型的重要驱动力之一，随着技术的不断发展和完善，巡检机器人将具备更加智能、自主和灵活的功能，能够更好地适应各种复杂环境和任务需求，有助于企业实现更高效、更智能的生产和管理模式，提高竞争力和市场地位。在紧急情况和灾难发生时，巡检机器人可以快速部署到现场进行救援和评估，并进入危险区域收集信息、传输数据、执行搜救任务等，为救援人员提供重要支持。这种能力在自然灾害、火灾、爆炸等紧急情况下尤为重要，从而推动工业自动化和智能化转型的进程。

## 3 巡检机器人稳定性面临的挑战

巡检机器人在执行巡检任务时，其稳定性面临着多种环境因素的挑战，不同的地形和地貌对巡检机器人的移动能

力和稳定性提出不同的要求。例如，崎岖不平的山地、泥泞的沼泽、松软的沙地等都可能使机器人难以稳定移动，甚至导致翻倒或陷入困境<sup>[1]</sup>。同时，天气变化对巡检机器人的稳定性也有显著影响，如大风可能导致机器人偏离预设路径，暴雨和洪水可能导致机器人陷入积水区域，高温可能导致机器人过热而失效，而低温则可能影响电池性能。在电力设施、通信基站等区域，巡检机器人可能受到强烈的电磁干扰，这会影响其传感器和通信系统的正常工作，从而降低其稳定性。而在光线不足或能见度低的环境下，巡检机器人的视觉系统可能无法正常工作，导致无法准确识别目标和障碍物，进而影响其稳定性。对于在某些特殊环境中，如化工厂、实验室或野外环境中，巡检机器人可能面临化学腐蚀、生物污染等挑战，这些因素会损坏机器人的硬件和软件系统，降低其稳定性。为了应对这些挑战，巡检机器人需要具备强大的环境适应能力、鲁棒性强的控制系统、高效的能源管理策略以及先进的传感器和通信技术。同时，研发人员还需要针对具体的应用场景进行定制化设计，以确保巡检机器人在各种复杂环境下都能保持稳定的运行。

## 4 控制工程在巡检机器人稳定性优化中的关键技术

### 4.1 控制算法设计

在巡检机器人的稳定性优化过程中，控制算法设计是关键的技术之一，PID控制算法（比例—积分—微分控制）是一种广泛应用的经典控制方法。通过比例、积分、微分三个部分的组合，来调节控制器的输出信号。对于巡检机器人来说，PID控制算法可以确保机器人在执行任务时，能够精确地控制其速度、位置和姿态，从而提高其稳定性。在PID控制算法中，比例项（P）用于消除静态误差，根据误差的大小来调整控制信号的大小，在巡检机器人中，比例项可以帮助机器人快速响应环境变化，如地形变化或外部干扰，从而保持稳定的运动状态。积分项（I）用于消除积分误差，即累积误差<sup>[4]</sup>。在巡检机器人中，积分项可以确保机器人在长时间运行过程中，其位置和姿态的累积误差不会过大，从而保证其稳定性。微分项（D）用于抑制振荡，预测误差的变化趋势。在巡检机器人中，微分项可以帮助机器人预测未来可能出现的误差，并提前进行调整，从而避免机器人出现不稳定的振荡现象。

同时，模糊控制算法是一种基于模糊逻辑的控制方法，通过将模糊规则和模糊推理运算应用于控制系统中，以实现非线性复杂系统的控制，对于巡检机器人来说，模糊控制算法可以处理复杂的环境信息和不确定的干扰因素，提高机器人的适应性和稳定性。例如，在巡检机器人面对未知地形时，模糊控制算法可以根据机器人的传感器数据，实时调整其运动参数，如速度、转向角度等，以确保机器人能够稳定地通过该地形。此外，神经网络控制算法是一种基于人工

神经网络的控制方法。它通过模拟人类神经系统的结构和功能,实现对复杂系统的控制,对于巡检机器人来说,神经网络控制算法可以学习并适应复杂的环境信息和任务需求,从而提高机器人的稳定性和自主性。例如,在巡检机器人进行长时间、大范围的巡检任务时,神经网络控制算法可以根据机器人的历史数据和实时数据,预测其未来的运动状态和可能出现的干扰因素,并提前进行调整,以确保机器人能够稳定地完成工作。

#### 4.2 传感器融合技术

传感器融合技术在巡检机器人稳定性优化中扮演着至关重要的角色,传感器融合技术通过集成多种传感器,如视觉传感器、红外传感器、激光雷达等,为巡检机器人提供了丰富的环境感知信息。这些信息经过融合处理,能够更准确地描述环境状态,从而提高巡检机器人的稳定性,具体来说,传感器融合技术可以在以下几个方面提升巡检机器人的稳定性<sup>[5]</sup>。首先,不同类型的传感器可以互补彼此的不足,提供更全面的环境感知信息。例如,视觉传感器可以提供丰富的视觉图像,而红外传感器则可以检测物体的温度信息,通过将这两种传感器融合在一起,可以更准确地识别目标物体,提高巡检机器人的感知准确性。其次,当一个传感器出现故障或受到干扰时,其他传感器仍然可以提供可靠的信息,这种冗余设计保证了系统的稳定性和可靠性,使巡检机器人能够在复杂环境中持续稳定地工作。最后,合理的传感器布局可以提高系统的感知能力和覆盖范围,通过综合考虑成本、能耗和机器人结构等因素,可以优化传感器的布局和配置方案,以满足不同应用场景的需求。

#### 4.3 自适应控制策略

自适应控制策略在巡检机器人稳定性优化中,自适应控制策略首先依赖于实时的环境感知,包括通过激光雷达、视觉传感器、红外传感器等多种传感器设备,实时收集巡检机器人所处环境的各种数据,如地形、障碍物、光照、温度等。这些实时感知的数据是自适应控制策略的基础,用于动态调整巡检机器人的控制参数和动作策略。自适应控制策略的核心之一是建立有效的模型和合适的参数估计算法,通过实时收集的环境数据和巡检机器人的运动状态,可以不断估

计和优化系统的动态模型参数<sup>[6]</sup>。这些模型参数是控制器设计和控制算法优化的基础,对于提高巡检机器人的稳定性和鲁棒性至关重要。基于实时环境感知和模型参数估计,自适应控制策略可以实时调整巡检机器人的控制参数,如速度、加速度、转向角度等。通过动态调整控制参数,可以使巡检机器人更好地适应复杂多变的环境,保持稳定的运动状态,提高巡检任务的完成效率和安全性。自适应控制策略还可以结合故障诊断和健康管理技术,对巡检机器人的运行状态进行实时监测和评估。一旦发现潜在故障或性能下降的趋势,可以及时调整控制策略或采取维护措施,防止故障发生或扩大化,确保巡检机器人的持续稳定运行。

## 5 结语

论文通过探讨控制工程在巡检机器人稳定性优化中的应用,展现了控制工程在提升巡检机器人稳定性方面的重要作用。通过引入先进的控制算法、传感器融合技术以及自适应控制策略,可以有效地提高巡检机器人在复杂环境中的稳定性和可靠性。未来,随着控制工程技术的不断发展和完善,相信巡检机器人的稳定性将得到进一步提升,其在各个领域的应用也将更加广泛和深入。同时,我们也期待更多的研究者能够关注这一领域,共同推动巡检机器人技术的发展和

### 参考文献

- [1] 兰依,石敏,耿昌易,等.基于AVS算法的变电站设备巡检机器人控制优化方法研究[J].电子设计工程,2020,28(20):5.
- [2] 黄宇昊.智能巡检机器人在变电站中的应用分析[J].现代工程科技,2023(24):2.
- [3] 王国彤,孙秉才,储胜利,等.炼化企业智能机器人巡检技术应用前景分析[J].炼油技术与工程,2019,49(9):4.
- [4] 吴炳晖,庞哲.电力隧道环境中的智能巡检机器人发展现状[J].工业控制计算机,2021,34(7):20-22.
- [5] 成建宏.机器视觉在输电线路巡检机器人中的应用综述[J].自动化技术与应用,2019,38(4):5.
- [6] 江俏锁,邸富强.电力系统自动化技术应用分析[J].工程技术发展,2022,3(9):33-35.