

Between Water and Mirrors: Creating Artistic Conception of Landscape Paintings in Song Dynasty

Mushi Chen

Xinjiang Art University, Urumqi, Xinjiang, 830049, China

Abstract

Song Dynasty landscape painting, as a treasure in China's art treasure house, is famous for its unique artistic conception. Based on the in-depth study of landscape painting in the Song Dynasty, this paper analyzes its artistic techniques and inner nature, and shows how it can build a poetic space through the skills of virtual reality and scene blending. From the layout conception of landscape painting to the application of pen and ink, and then to the rendering of artistic conception, this paper comprehensively reveals the mystery of artistic conception creation of landscape painting in Song Dynasty, and its profound cultural and historical value, and presents its lasting influence on the artistic development of China and even East Asia.

Keywords

Song Dynasty landscape painting; artistic conception; space; charm

水镜之间：宋代山水画意境营造

陈慕湜

新疆艺术学院，中国·新疆 乌鲁木齐 830049

摘要

宋代山水画，作为中国艺术宝库中的瑰宝，以独特的意境营造闻名于世。论文通过对宋代山水画的深入研究，剖析其艺术手法与内在，展示其如何通过虚实相生、情景交融的技巧，构建出富含诗意的空间。从画中山水的布局构思到笔墨运用，再到意境渲染，全面揭示宋代山水画意境营造的奥秘，及其中蕴含的深厚文化和历史价值，呈现其对中国乃至东亚艺术发展的持久影响。

关键词

宋代山水画；意境；空间；气韵

1 引言

宋代，作为中国历史长河中一个文化艺术极为繁荣的时期，其山水画的发展尤为显著，不仅为中国山水画的成熟提供了重要的转折点，而且在艺术上的成就至今仍然让人称赞^[1]。宋代山水画，根植于魏晋南北朝的基础，唐代孕育，至宋成熟。两宋分野，艺术风貌迥异。北宋重“气韵生动”，追求“写意”，代表如范宽、郭熙，展壮丽自然，融哲思与情愫；南宋内敛，马远、夏圭精于细节，构图巧妙，墨色淡雅，创幽远意境。宋代山水画，不仅展示自然之美，更蕴含文人哲思与情感，彰显艺术与文化的高峰。

2 宋代山水画的发展历程

2.1 宋代山水画的发展概况

宋代是中国历史上文化艺术极为繁荣的时期，其山水

画的成就尤为显著，标志着中国山水画从形成到成熟的重要转折点^[1]。宋代山水画的发展历程可谓是中国传统绘画艺术的一个重要阶段^[2]。从北宋的初始化、细化到南宋的深化、个性化，宋代山水画经历了由粗犷到精致，由具象到抽象的过渡，形成了自己独特的艺术风格和审美特征。北宋时期，山水画主要继承唐代的传统，画家们更加注重对自然的观察和再现，如范宽的《溪山行旅图》等作品，以其宏伟的山水和精细的细节表现了北宋山水画的特点。到了南宋，由于社会环境的变化，山水画更加注重表现画家的主观情感和哲学思考，如郭熙的《早春图》等作品，反映出南宋山水画的独特魅力。

综述而言，宋代山水画乃中华传统艺术之瑰宝，其对景致的细腻刻画与意境的深邃抒发，极大提升了中国山水画的境界，镌刻下不朽的文化印记，为后代艺术创作提供了丰厚滋养与灵感源泉。

2.2 宋代山水画的主要流派

宋代山水画可分为四个时期，北宋前期的大山水、北

【作者简介】陈慕湜（2000-），男，中国安徽黄山人，在读硕士，从事中国画研究。

宋中后期的书斋山水、南宋前期重彩与水墨的结合、南宋后期的特写山水^[2]。

北宋与南宋的山水画，虽出自同一文化脉络，却因地域与时代的差异，展现出迥异的艺术魅力。北宋的山水画，尤以“三北”——李成、范宽、郭熙为代表，他们笔下的山川，大气磅礴，刚健有力，追求的是“大块文章”的格局，如郭熙的《早春图》，雄奇的用笔与浑厚的墨色，尽显北国山水的壮观。

而南宋时期，山水画则呈现出细腻柔美的另一面。以马远、夏圭为代表的画家，偏好描绘江南水乡的闲适与雅致，其作品往往采用边角式构图，留白与淡墨相结合，营造出烟雨蒙蒙、水乡清新的意境，令人遐想无限，构成了“南宋画派”的独特风格。

南北两宗，一刚一柔，一阔一细，共同绘就了中国古代山水画的灿烂篇章，各自以独特的艺术语言，展现了不同地域的自然之美与文化韵味。

3 宋代山水画意境与空间

3.1 空间布局与意境的关系

宋代山水画的空间布局与意境的关系是核心议题，不仅关乎形式美，也涉及画家精神世界与哲学思想表达。山水画中“意境”的建构在宋代已基本完善，宋代山水画在构图、笔墨上等技法问题上趋于完善，宋代山水画空间景物的描绘彰显了“真景”到“意境”的转换，也吻合宋人山水审美心理发展轨迹^[3]。空间布局是山水画的基础元素，其组织和安排方式决定了意境的生成与展开。宋代山水画的空间布局有“全景式”和“边角式”，每一种都有独特的意境表现。

无论是全景式的完整性还是边角式的焦点与景深，其背后的艺术理念和哲学思想都是相通的，都是构建能引发观者情感共鸣和精神思考的“第二自然”。通过空间布局，宋代画家进行“心”与“景”的对话，表达了自己对自然、宇宙和生命的认识和理解，以及审美追求和情感体验。宋代山水画所表现的意境，是一个从“有”到“无”的过程，是超越客观的自然山川的景象从而实现意象之外“远”情感之境^[4]。因此，空间布局在宋代山水画中是一个重要的艺术和哲学问题，影响着画作的精神价值和艺术价值。

3.2 空间形态与意境的关联

宋代山水画对于空间的营造与时代发展的脉络有关，从北宋的全景式构图再到南宋的边角式构图，体现了宋代山水画家在不同时期对待山水画的态度^[5]。宋代山水画的空间哲学主要表现在以下几个方面。

3.2.1 全景式构图

北宋时期的画家偏好这种构图方式，他们将画面扩展至极致，创造出宏观的自然景观，呈现大自然的广阔与包容。这种方式不仅展示自然的壮丽，也体现了画家对宇宙、自然的敬畏和向往。如王希孟的《千里江山图》（图1）。



图1 北宋 王希孟《千里江山图》（局部）

3.2.2 边角式构图

南宋时期，画家们更倾向于这种集中与精致的构图，通过特定自然细节的精细刻画，展现大自然的精神内核。这种“小中见大”的方式，符合中国古代“留白”美学，通过留白激发观者的想象力，营造深层次的意境。如夏圭的《雪溪放牧图》（图2）。



图2 南宋 夏圭《雪溪放牧图》

3.2.3 虚与实的结合

宋代画家在画面处理上，巧妙结合“留白”与“具体”，既增加画面的想象空间，又营造画面的深邃感，打造出一个既客观又富有情感共鸣的精神空间。这种空间哲学不仅体现了画家的艺术才能，也反映出宋代社会文化对自然、宇宙的尊重和理解，以及对美、意境的追求。

4 宋代山水画意境的实践

本篇选取了宋代两幅极具代表性的山水画作品加以分析，这两幅作品分别是范宽所绘的《溪山行旅图》（图3）与郭熙所作的《早春图》（图4）。

4.1 范宽的《溪山行旅图》

《溪山行旅图》是北宋范宽之作，展现雄伟山川，山峰耸立，云雾缭绕，小溪蜿蜒，树木繁茂。画面下方，行人沿山路行进，增添生机，彰显人与自然和谐。色彩淡雅，构图严谨，体现范宽高超技艺与自然感悟，为宋代山水画之典范，影响深远，展现“天人合一”哲学。范宽用最能够表现大自然造化的语言方式给我们展现出了物象的本质和精神，给我们传达了最原始、最朴素的艺术形态，通过整理归纳山

水物象之间的规律，完美地展现了自然的真山真水，用心中山水画现实山水，是主观与客观的统一，是眼中所见和心灵感悟的完美结合^[6]。

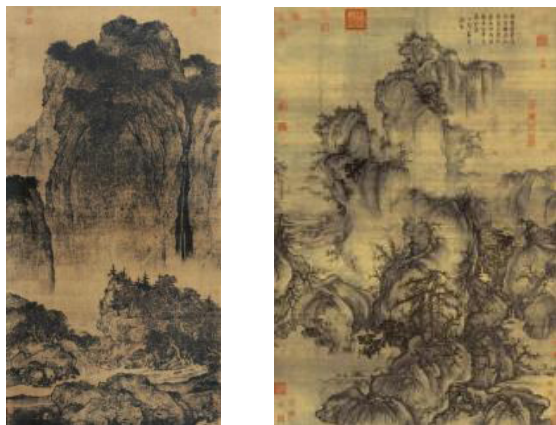


图3 北宋 范宽《溪山行旅图》 图4 北宋 郭熙《早春图》

4.2 郭熙所作的《早春图》

山耸拔盘回，水源高远，多鬼面石、乱云皴、鹰爪树，松叶攒针，杂叶夹笔、单笔相半，人物以尖笔带点凿，绝佳^[7]。郭熙的《早春图》生动表现了初春山川的复苏场景，山色渐浓，溪流细腻，树木吐新绿。采用“虚实相生”手法，留白处显灵气，光影变化丰富层次。画中透露出自然界的生机与和谐，展现了郭熙高超的绘画技艺和对早春景象的独特感悟，成就宋代山水画中的经典之作。

4.3 分析

综上所述，范宽的《溪山行旅图》和郭熙的《早春图》不仅在艺术技巧上展现出宋代山水画的高超造诣，更在艺术表现上实现了从“真景”到“意境”的转化。

5 结语

5.1 宋代山水画意境的空间的贡献

宋代山水画的意境，是中国传统文化中的一个重要组成部分，它所表现的不仅仅是一种视觉的美感，更是一种深刻的空间哲学的体现。宋代山水画中视觉空间的图像造境，事实上是画家创造构建自己审美世界的行为，所谓意境是一种抽象、主观的高层次之境，画家以思想经验为媒介融合主观情感和审美对象，发自肺腑地创造出无穷无尽的意味^[8]。

宋代山水画中，北宋、南宋画家虽空间处理各异，均重“意境”。广阔开阔或细节精微，皆表自然人文理解，作品触及心灵。北宋时期的全景式构图，强调自然的完整性和壮观性，通过对山水全貌的精确描绘，带给观者一种仿佛身临其境的实感。而南宋时期的边角式构图，则更加注重对自然精致之美的表现，展现出的是一种更为内敛、含蓄的美感和意境。不管是怎样的形式，两宋时期的画家把握山川自然之本，再通过造境来追求完美的世界，从而虚拟出一个不存在于自然界的世界，使观者畅游在境中^[5]。

综上所述，宋代山水画的空间意境，通过艺术的手段，展现了人与自然和谐共生的理念，以及追求精神自由和内在情感表达的文化追求，为后世的山水画创作提供了宝贵的经验和启示。

5.2 空间对山水画意境的启示

5.2.1 空间在宋代山水画中的运用

这种运用体现了道家的“天人合一”思想。画家们通过对自然山水的观察与内化，将山的崇高、水的流动、云的变幻以及光影的变化，转化为画中的精神象征。这种通过艺术形象的创造，表达了人与自然和谐共生的最高理想，也体现了画家追求的精神自由和内心的平和。

5.2.2 宋代山水画的空间布局和刻画

这是对“道法自然”观念的探索。画中的山水，无论是远山的层叠还是近树的参差，都不是简单的摹本，而是经过艺术加工的创造。画家通过点线面的构成，以淡墨的晕染、变化多端的笔法，营造出空灵、超脱的画面效果，使观者能够在观赏的同时，获得一种超越物质世界，接近精神自由的体验。

5.2.3 宋代山水画的空间哲学也体现了对“天人感应”的认识

画中的空间往往不仅仅局限于视觉的感受，还包括了对时间的感知、对生命的感悟。山水画所营造的意境，是对“天”的顺应，也是对“人”的情感世界的表达，是对大自然中的“道”的体悟和尊重。

综上所述，宋代山水画的空间哲学启示我们，艺术并非单一的审美对象，而是生命与自然交融的场域，是精神与情感的自由空间。通过山水画，我们不仅可以观赏到画家的空间造境，还可以感知到他们的宇宙观、自然观和人生观，以及对我们自身精神世界的深远影响。

参考文献

- [1] 李佩儒.胸怀山川,笔墨意境——中国不同时期山水画探析[J].新楚文化,2024(65):54-57.
- [2] 佟伟凤.宋代山水画的审美特征[J].大众文艺,2013(317):129.
- [3] 宋少元.追寻宋代山水画空间意境下的宁波博物馆设计[J].明日风尚,2022(9):85-88.
- [4] 周莲.地理·山水·景观:宋画中地景图式的理想景观研究[D].四川:四川农业大学,2021.
- [5] 余建明.宋代山水画在现代陶瓷山水画中的传承与发展[J].陶瓷研究,2021,36(144):67-69.
- [6] 刘强.范宽《溪山行旅图》绘画风格与意境诠释[D].河南:河南师范大学,2013.
- [7] 郭熙.《林泉高致》《山水训》[M].郑州:中州古籍出版社,2013.
- [8] 李楠.宋代山水画中的点景建筑研究综述[J].大众文艺,2012(300):48-49.