

Exploration on the Design of Corn Husk Flat Weaving Art in Indoor Spaces

Mei Gao¹ Tong Tong¹ Zilun Wang¹ Long Cheng²

1. Shaanxi University of International Trade & Commerce, Xi'an, Shaanxi, 712046, China

2. Xi'an Information Vocational University, Xi'an, Shaanxi, 710125, China

Abstract

As a weaving material, corn husk is soft yet stiff, highly malleable, and easily accessible, making it an ideal natural, green, and eco-friendly material. The texture of corn husk weaving is neat, attractive, coordinated, and uniform, boasting strong formal aesthetics. When it comes to the decorative development of corn husk weaving art in modern indoor spaces, three key aspects should be considered: first, the natural property of corn husk material and the exquisiteness of handcraft techniques; second, the integration of modern design concepts, aesthetic tastes, and the psychological feelings that corn husk material brings to people; third, the fact that corn husk material is a green and eco-friendly material with great development potential. By comprehensively analyzing the material properties of corn husk, its weaving techniques, and the aesthetic needs of modern times, it is evident that corn husk weaving art is worthy of in-depth exploration and development.

Keywords

corn husk; weaving art; interior decoration

玉米皮平编艺术在室内空间中的设计探索

高美¹ 佟童¹ 王子伦¹ 程龙²

1. 陕西国际商贸学院, 中国·陕西 西安 712046

2. 西安信息职业大学, 中国·陕西 西安 710125

摘要

玉米皮作为一种编织材料,既柔软又挺阔,且可塑性强,极易获得,是理想的天然绿色环保材料。玉米皮编织的纹理整齐美观、协调统一,极具形式美感。对于玉米皮编织艺术在现代室内空间中的装饰开发,一是玉米皮材料的天然性和手工技艺的精巧,二是结合现代设计理念和审美意趣以及玉米皮材料带给人们的心理感受,三是玉米皮材料是一种极具发展潜质的绿色环保材料,综合分析玉米皮的材料和编织技艺及现代审美需要,玉米皮编织艺术都是值得深入挖掘和开发。

关键词

玉米皮; 编织艺术; 室内装饰

1 玉米皮材料的特点

玉米属禾本科,一年生草本。叶片阔线形,扁平。¹玉米皮薄,柔韧,颜色素净、纯朴,是理想的天然绿色编织材料。

玉米皮苞叶一般有6-9层,外面的一两层玉米皮叶面粗糙、叶脉硬、颜色灰、不能使用,最里面的一层玉米皮页面短且嫩,容易拉断。可以用于编织是中间的2-3层叶,中

间的玉米皮颜色洁白、叶面柔软、韧性好,可纺绳、可编织。每年9月底至10月初是玉米收获的季节,在此将玉米掰下拉回家,需要编织的人家将玉米皮剥下挑选出来,晾干后贮存,用时拿出来泡水后用于编织。

玉米皮本身具有特殊的质地和纹理,由于玉米皮生长纵向结构,故而形成纵向抗拉强度高,韧性好特性。玉米皮干透之后具有良好的形态保持性、极好的光泽度、良好的吸湿性、透气性、集弹挺的效果于一身。因此编织性能优越,成为草编手工艺品的需求最大的材料。将玉米皮沿纵向叶脉撕成宽度1.5cm-2.5cm的小段,采用纺绵线的方式纺成玉米皮绳,纺绳过程中要注意前后叶片衔接需厚度一致,纺出的纺绳则均匀紧致、连接密实、肌理美观,可用于编织草制工艺品及装饰使用。

玉米皮是一种天然可再生植物资源,属于可生物降解

【基金项目】陕西国际商贸院校级项目“乡村振兴背景下宝鸡草编技艺及传承路径研究”(项目编号:SMXY202318)。

【作者简介】高美(1992-),女,中国陕西咸阳人,硕士,讲师,从事平面设计、民间艺术、编织等研究。

的材料,减少了对塑料、金属、树脂、原木等材料的依赖,符合国际社会可持续发展的要求。随着人类对地球保护意识、能源枯竭意识、安全意识的增强,玉米皮材料的编织技艺不断被开发和利用,已被设计师、工艺美术师所喜爱的一种极具发展潜质的材料。

2 玉米皮编织的平面艺术造型特征

随着工业化时代的快速发展,现在人们所用的生活用品材料多是以塑料、树脂、金属等加工而成的产品,但是在过去的农耕时期的许多生活用品和生产工具是用树木、枝条、稻草等材料编织而成的,其中玉米皮也是常用编织材料之一。玉米皮制品是农民用玉米包皮内层细白柔韧的部分编制而成的生活用品。所以有民谚:“柳编簸箕槐编筐,玉米皮能编花样”,说的就是玉米皮能编丰富的生活用品种类。

玉米皮因材料柔软可塑性强,编织的手工艺品造型多样,主要分平面造型和立体造型。平面造型是以“片状”表现,如杯垫、餐垫、脚垫、壁饰、壁挂、椅垫、汽车座垫等,主要体现出手工技艺、编织纹理和图案。

2.1 盘花纹理

玉米皮盘花分为包缠盘花和盘缝盘花两种纹理。包缠盘花的纹理是完全以玉米皮缠绕为主,呈现放射现状的视觉感受;盘缝盘花的纹理需要针和线的缝制,呈现重复的秩序美感。

2.1.1 包缠盘花纹理

包缠盘花是用玉米皮包缠麦秆,根据所需要的形状进行弯曲盘圈,编织成品。包缠盘花一般用在杯垫、餐垫。这种盘花技法编织的纹理有细腻、有粗犷,或密实、或镂空,视觉上整体呈放射状,韵律感美,秩序感强,(见图2-1餐垫)。



图 2-1 方形打结盘花、圆形花样盘花

图片来源:作者拍摄于陕南洛南县北斗村草编合作社

2.1.2 盘缝盘花

盘缝盘花是依靠玉米皮辫子的肌理来表现,需要借助针和线的缝制,这种盘缝方法一般用于坐垫、铺垫、蒲团等的缝制。将辫子根据设计图形左右折盘,再用针线缝制,可盘缝方形、圆形等几何形,如图2-3几何形脚垫;



图 2-3 几何包缝盘花

图片来源:作者拍摄于陕南洛南县北斗村草编合作社

2.2 挂经穿纬纹理

玉米皮“挂经穿纬”技艺是从传统织布技艺仿学而来。经线是用玉米皮搓的绳,缠绕在模具或框上,纬线是玉米皮对折后上下挑压编织。

2.2.1 挂经平编纹理

玉米皮“平编”也叫“挂经平编”,所形成的纹样肌理是经纬之间直接相互挑压,经与纬呈现“十”字交叉纹。平编纹理平整有序,平编中经线是玉米皮搓拧的绳,纬是篾(玉米皮对折整齐,厚度一致),经绳一般都是固定的,而对于纬篾的宽窄则无固定要求,挑压的股数也没无具体要求,编织技艺中“挑一压一”、“挑二压一”“挑三压二”等都可以编织成不同的平编纹理,见图2-5。挑压的经线股数越少编织的纹样越紧密,形成的肌理浮雕感越明显;而挑压的股数多则纹样较宽,肌理变化较小。平编挑压数量变化可形成复杂多变的几何纹样,见图2-6,再加上配色,纹样变化更为丰富。

挂经平编多用于编制包、篮、垫子、壁饰、壁挂以及屏风等。



图 2-5 挂经平穿纬、拧篾平辫纹理

图片来源:作者拍摄于陕南洛南县北斗村草编合作社

2.2.2 挂经绞编纹理

“绞编纹样”从侧面看有像“三股辫子”盘花(如图2-8)。但“绞编”与“三股辫子盘花”是不一样的,绞编是在挑压经线绳中,用两股纬绳上下相互绞拧,由于纬绳是边编边拧,因此编织出的织物纬绳紧密相缠,肌理突出,与玉米棒上整

理排列的玉米粒相似。

绞编纹一般作为装饰纹出现,有两股绞编、有三股绞编,在编织中多用两股绞编,这种纹样平整美观。在玉米皮编织制品中,尤其是在收边、收口、拐折、接缝等地方几乎都用绞编纹做装饰纹。

2.2.3 挂经绕纬拉花纹理

挂经绕纬也称“拉花”,是经纬线交织的前提下进行穿纬拉花,经纬交织形成的纹样肌理,拉花是以纬绳为准,上下穿插编织所形成的肌理,拉花会形成较多孔眼,不同的拉花方式有不同的花纹肌理,这些纹样多以装饰纹为主。拉花分为“单拉纬”和“双拉纬”。

(1) 单拉纬

单拉纬是在挂好经绳后,与纬绳相互交织呈“十”字状,然后用另一根纬绳绕“十”字的纬绳一上一下“”倒“S”状水波纹(见图2-9)单拉纬形成的网格整齐,纹样美观,多与紧致密实的肌理相互搭配,形成虚实结合错落有致的肌理对比,增加纹样装饰感。

(2) 双拉纬

双拉纬肌理与单拉纬相似,双拉纬是经纬交错的“十”字上用两股纬绳上下交错编织,呈现“”倒8字状链条纹样。(见图2-10)双拉纬装饰纹样常与其他纹样搭配组合使用。用在椅子垫、汽车坐垫、手提包等需要镂空装饰的器物中,形成疏密、大小、等对比形式美感。

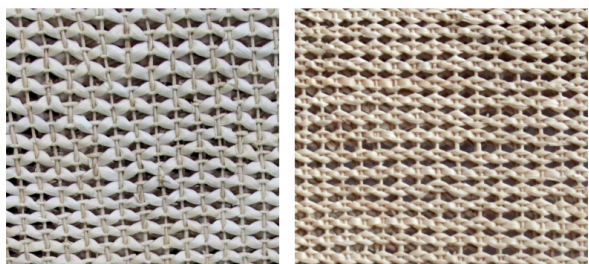


图2-9 单拉纬、双拉纬

图片来源:作者拍摄于陕南洛南县北斗村草编合作社

3 玉米皮编织艺术的美学价值

3.1 材料美

草编织品可以影响人们环境视觉及触觉感受,并引发一系列的心理情绪。环境心理学实验表明,长期处于人造材质远离天然材质环境的人,会产生轻重不同的心理健康问题。信息化时代的到来,特别是网络的发展,使人与人之间的关系变的越来越冷漠,大众普遍心理空虚,并引发出深刻的社会危机。而将天然材料制品引入我们生活,会有有效的缓解这种紧张心理。²用于编织的玉米皮与蓑草、蒲苇一样坚韧强韌。玉米之所以成为全国第二大经济作物,因为玉米生长周期较短,生命力旺盛,耐旱抗热,萌芽后生机勃勃。故而人们喜欢这种植物带来的顽强的生命力。玉米皮材料潮湿

时柔软,晾干时挺括,颜色淡黄白净,类似原木色,其材料的天然性,带人们来柔和、舒适、淳朴的感觉,在环境中能营造自然的田园风格,可以让人们在观赏过程中获得心理上的返璞归真,亲近自然环境的诉求。

3.2 技艺美

编织是迄今为止人类所有手工技艺中最早的一种,从远古到现代。原始社会时期先民对未知事物的探索就是通过手,用手筑建、用手编织、用手改造,从而改善居住环境,提高生活水平。编织通过手来创造,但当人们用自己的双手编织时,人的造物思想也随着内心的表达呈现在器物中。故在手工艺器物中我们能感受到先民所表达的“天圆地方”“经天纬地”“合纵连横”的造物思想和智慧。

编织技艺伴随着人类的生产和生活,在农耕社会时期以草材料的编织最便捷,草材料随手可采,不需要特殊的加工随即可编,是人类生活初期最易获得的材料。草编在人类历史发展中为人们的生产生活提供了很大的帮助,发展至现在,草编技艺已经是我们中华民族历史文化遗产的主要组成部分。草编工艺品不仅表现在本身材料和质感,更能体现出草编艺人的技艺、智慧和毅力。当我们看到草编的物品时,从表面呈现的纹样肌理可以看出艺人在编织过程中的穿插、挑压、缠绕等娴熟的技艺,而这些纹理就是艺人在编织过程中留下的痕迹,构成了草编独特的技艺美。

3.3 形式美

玉米皮编织的“平编纹”“绞编纹”“拉花”等纹样形式,不断变化出复杂的节奏和韵律,表现出一种均衡、有序的形式美感。在编织的纹理中呈现疏密、粗细、起伏、虚实等对比的秩序美。

3.3.1 对比

疏密对比是编织物中最常见的对比形式,通过编织排列组合形成的疏密相间,主次相宜的韵律,同时也表现出视觉中的虚实,镂空部分与密实部分之间的对比,在功能上满足了透气需要,在视觉上产生节奏美感。

隐现和起伏的对比是经纬线穿插形成的,经纬线在交叉过程中有掩有露,时隐时现,从而产生各种有规律的起伏,形成半浮雕的立体感,令人觉得具有回旋盘绕的变换美感。

3.3.2 节奏与韵律

由于经线和纬线的重复挑压、拧转挑压形成编织花纹具有半浮雕效果,在视觉上错落的形式美感。有规律的重复编织可以形成节奏,这是编织技艺特有的形式特点。节奏感却反映了规律性、条理性的统一之美;疏密、隐现、起伏等多种对比与反复的手法,这就形成了丰富的节奏感(见图3-1)。³

4 玉米皮平面编织艺术在现代室内空间装饰的探索

玉米皮草编草料编织的纹样与肌理可以平衡人们在当代工业化社会中的快节奏生活,改善室内空间感受,体现空

间层次,聚焦空间视觉,同时还引起人们的心里活动,追忆田园生活、同时也响应国家政策低碳生活、绿色生活。在玉米皮手工艺品在现代室内空间中的装饰开发可以根据其玉米皮材料特性以及平面编织表现手法“包缠、盘缝、编辫、挂经”等,结合现代设计理念,用现代设计思维方法指导草编工艺品的创新设计,使其能够满足当前多元化市场的发展需求。

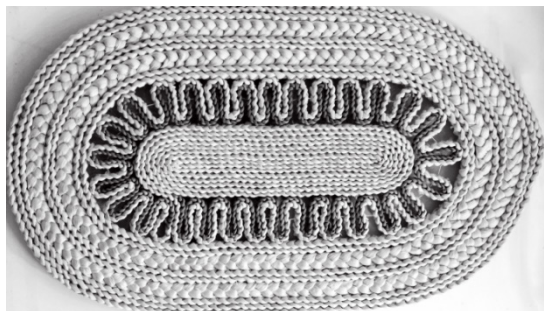


图 3-2 草编地毯纹理

图片来源:作者拍摄于陕南洛南县北斗村草编合作社

4.1 颜色在平面玉米皮编织艺术中的融入

玉米皮原木色的质朴,使人感觉到接触自然,感觉到亲切。这是草编艺术独特的魅力。

古代的草编工艺品基本上很少给予色彩,以本色为主,但单一的本色未免过于单乏味单调,对于配色可以提取传统色彩,如地域色彩、民族色彩、五行色彩、壁画色彩、凤翔版画、刺绣等民间艺术色彩等等,色彩的提取可以按照原色彩面积比例设计出相应色色彩,亦或者提取典型的、具有代表性的色彩,既保留了中国传统色彩的风格,也体现出传统色彩的定地域性、时代性、民族性、民俗性。⁴

草编本身就具有时尚性,随着国际化风格的流行,在草编产品在设计开发将本年度的“流行色”运用到草编产品上,紧跟时代审美走向,设计风格和时尚颜色的准确表达。其次,高级灰色指的是低饱和度色彩。玉米皮本身的原木色属于高级灰色,高级灰色给人优雅细致的感觉,色调柔和、稳重、沉静等,看起来既淡雅清秀,又自然朴实,具有亲切感,且更显草编艺术的品味和高级感。

4.2 图案在平面玉米皮编织艺术中的融入

玉米皮材料的特性是柔软,可运用这样的特性开发产品,将产品单位设计成“点”状的几何形,这个“点”本身应具备美感,然后通过形式美法则指导点、线、面的搭配组合,使画面呈现大小、虚实、起伏的节奏韵律和秩序美感。

在玉米皮产品开发中融入民间装饰图案,民间装饰图案讲究“圆满”“吉祥”,是人们对美好生活的祈盼。将民间装饰图案元素运用在玉米皮平面编织艺术中,以现代设计理念指导设计,并以新的手法表现出来,可对民间装饰图案元素进行再设计,或采用夸张、抽象、概括、提炼等图案设计方法,或将具有艺术特征的传统纹理进行重构,以现代人的审美为特点,开发玉米皮平编产品,既可以体现出传统文化的特点,还体现出现代的设计风格。

5 总结

玉米皮材料以绿色天然的特性为人们所喜爱,且玉米皮材料的编织可塑性较好,能编织丰富的样式,且编织纹理具形式美感。开发玉米皮平编手工艺品用于现在室内空间装饰,一是可以解决乡村农产品的剩余资源再利用,起到保护环境的作用;二是玉米皮平编手工艺品的编织可以解决乡村留守且无劳动力人员的生活来源;三是玉米皮编织技艺得到了传承和弘扬,同时也增加了民间手工种类的多样性,四是玉米皮手工艺品的编织纹理极具形式美感,以自然纯朴和手工编织的特点,在一定程度上弥补当代人们在工业产品环境中所缺失的田园生活,使人们获得视觉的美感和精神的满足。

参考文献

- 1 中国科学院中国植物志编辑委员会:《中国植物志》,北京:科学出版社,2004.09,第287页。
- 2 贺岭:《传统草编在河南旅游纪念品布袋设计中的应用研究》,中原工学院,2014年6月,第78页。
- 3 丁宣雅:《低碳环境下鲁北地区草编家居工艺品的开发研究》,西安工程大学,2013。
- 4 李冬影:《构成基础》,武汉:华中科技大学出版社,2019年1月,第108页。