

Research on Innovative Practical Teaching under the School Enterprise Cooperation Model

Lu Jing

Academic Affairs Office of Yancheng Institute of Technology, Yancheng, Jiangsu, 224051, China

Abstract

This study explores the innovation of practical teaching under the mode of school enterprise cooperation, aiming to improve the effectiveness of practical teaching in higher education. By analyzing the concept, types, and theoretical basis of school enterprise cooperation, combined with practical cases in the fields of engineering, business, and science, the role of school enterprise cooperation in enhancing students' practical abilities and employment competitiveness is revealed. The study emphasizes the importance of innovative teaching methods, school enterprise co-construction of laboratories, and the application of emerging technologies, and proposes improvement suggestions for implementation issues, providing theoretical support and practical guidance for the deep integration of education and industry.

Keywords

school enterprise cooperation; Practical teaching; Innovative Mode

校企合作模式下的实践教学创新研究

卢静

盐城工学院 教务处, 中国·江苏 盐城 224051

摘要

本研究探讨了校企合作模式下的实践教学创新,旨在提升高等教育的实践教学效果。通过分析校企合作的概念、类型及理论基础,结合工科、商科和理科领域的实践案例,揭示了校企合作在提升学生实践能力和就业竞争力方面的作用。研究强调了创新教学方法、校企共建实验室及新兴技术应用的重要性,并针对实施中的问题提出了改进建议,为教育与产业的深度对接提供了理论支持和实践指导。

关键词

校企合作; 实践教学; 创新模式

1 引言

校企合作是高等教育与产业界结合的重要方式,近年来在我国教育改革中备受关注。随着企业对技术人才需求的提升,传统实践教学模式已难以满足需求,校企合作的创新尤为迫切。然而,现有研究多集中于一般性探讨,缺乏对具体创新模式的深入分析。因此,本研究旨在弥补这方面的不足,为提升教育质量和企业竞争力提供参考。

2 校企合作模式的理论基础

2.1 校企合作的概念与类型

校企合作是指高校与企业之间通过资源共享、优势互补、协同发展的方式,共同开展教育、科研及人力资源培养等活动的合作模式。根据相关文献的分析,校企合作的概念不仅涵盖了教育资源的有效配置,更强调了实践教学在培养

学生综合素质和职业能力中的核心地位。具体而言,校企合作的定义不仅涉及学术界和工业界的结合,还包含了教育理念的创新与实践方式的革新 [1]。

2.2 校企合作的理论发展

校企合作作为一种桥接高校与企业之间的有效途径,其理论基础的形成与发展可追溯至多领域的交叉研究,尤其是教育学、人力资源管理、以及社会学等领域的理论范畴。自20世纪80年代以来,随着全球化与知识经济的快速发展,校企合作的理论逐渐演化为一个成熟的研究方向,其中,尤其可以关注哈贝马斯的交往行动理论(Communicative Action Theory)所提供的框架,该理论强调了教育与社会实践之间的相互影响关系,为校企合作的有效性提供了深厚的理论支撑 [2]。在此背景下,校企合作模式的实践经验与理论研究逐步形成了一系列重要的里程碑 [3]。这些里程碑虽然具有学科和实践领域差异性,但均体现了校企合作在教育改革及人力资源培养方面的重要贡献。

【作者简介】卢静(1987-),女,中国江苏南通人,硕士,中级教师,从事教育管理研究。

2.3 实践教学的内涵与重要性

实践教学作为现代教育的重要组成部分，其核心内涵不仅体现在对学生理论知识的实际应用能力的培养上，更在于其为学生提供了一个真实环境中运用所学知识的机会。实践教学强调“知行合一”，即通过亲身参与具体实践活动，促进学生对专业知识的深刻理解和灵活运用。在当前全球化和科技快速发展的背景下，创新能力和实际操作能力成为衡量学生综合素质的重要标准。然而，缺乏有效的实践教学不仅会导致学生知识体系的片面性，同时也可能造成其职业素养的不足。譬如，部分高校学生在毕业后面临的就业压力，往往源于其在校期间未能获得足够的实际工作经历和动手能力。因此，探索和创新实践教学模式，对于提升学生的就业竞争力和适应未来工作的能力具有至关重要的意义。

3 校企合作在实践教学中的应用现状

3.1 当前实践教学的常见模式

3.1.1 课程设计与校企协同

在探讨当前实践教学常见模式时，课程设计显然是其中一个核心要素。而在校企合作背景下，课程设计不仅要满足高等教育机构的教學需求，同时也必须响应企业的实际技能要求[4]。因此，校企协同对提升教学质量和改进课程设计的适应性起着至关重要的作用。

3.1.2 实习与就业导向的实践教学

通过与企业的紧密合作，院校能够为学生搭建真实的职场环境，使其在实际工作中应用所学理论，激发创新思维。例如，某技术高校与本地区领先的科技企业共建实习基地，采用项目驱动的方式，鼓励学生参与产品开发，这一实践不仅提升了学生的专业技能，还增强了其团队协作能力和问题解决能力。因此，实习与就业导向的实践教学模式显著提高了学生的就业竞争力。

在工科领域，校企合作实践的创新模式已经逐渐成为提升学生综合能力和职业素养的重要途径[5]。通过结合企业实际需求与教育目标，校企合作不仅能够优化教育资源配置，还能够改善学生的实践教学效果[6]。以下将从数据和案例的角度分析校企合作模式下实践教学现状与改进空间[7]。

校企合作模式下的实践教学创新研究的相关数据与案例分析，为我们更好地理解工科领域的教育模式提供了重要的实证支持[8]。未来的工作应致力于更深入的校企合作机制设计，以实现教育与产业之间的无缝对接，形成更为完善的实践教学体系。

在当前的教育背景下，校企合作模式日益成为商科领域实践教学创新的重要途径[9]。校企合作不仅能够帮助学生将理论知识与实际应用相结合，提升他们的综合素质和就业能力，同时也为企业提供了新鲜的人才和创新思维。这一合作机制通常涉及高校与企业建立合作关系，共同设计课程、组织实习活动、开展项目研究等。因此，深入探讨校企合作在实践教学中的创新模式，成为提高商科教育质量的核心任务[10]。

在当今社会，随着科技的迅猛发展和产业结构的不断升级，校企合作在理科领域的实践中愈显重要。该模式不仅为学生提供了真实的操作环境，也为企业引入了新的人才和创新思维，从而形成了良性循环。在课程设置与企业需求对接方面，企业与高校共同开发了基于“项目驱动（Project-Based Learning, PBL）”的课程体系。通过企业实际项目的引入，学生在理论学习的基础上能迅速掌握相关的科学技术，如大数据分析和人工智能等前沿技术。这种“学中做”的教学模式使得学生不仅能够获得扎实的知识基础，还提升了其应用能力和创新思维。

4 校企合作模式下的实践教学创新

在全球化与信息化浪潮日益加剧的背景下，校企合作已成为高等教育改革与发展的重要途径[11]。特别是在实践教学环节，校企合作不仅能够提升学生的实践能力，还能有效地促进产学研结合，帮助学生更好地适应日新月异的社会需求。依此背景，本文将探讨校企合作模式下实践教学的创新，分析其关键要素，并提供相关实证数据与案例支持[12]。

校企合作的成功实施依赖于明确的目标定位与角色分配。企业愿景与教育目标的有效对接，是提升实践教学实效性的前提。例如，企业与院校建立了紧密的合作关系，通过共同制定的实践教学目标，确保学生在实习过程中不仅获得必需的专业技能，同时也理解行业需求与市场变化。这种跨界合作模式的应用，展现了企业在人才培养中的重要角色，促进了高等教育的适应性与灵活性。

在校企合作的框架下，创新的教学方法至关重要。例如，在某高校的计算机专业课程中，通过与一家软件开发公司的合作，学生们参与实际项目的设计与实现，从而提高了

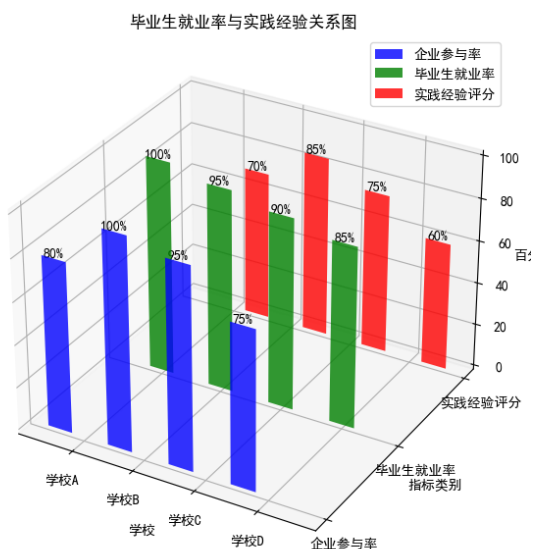


图 1: 毕业生就业率与实践经验关系图

其解决问题的能力。此类合作不仅提升了学生的实际操作能力,也为他们创造了良好的就业机会及行业联系。除了教学方法的创新,校企共建实验室(Lab Co-Construction)也是一个值得重视的方面。通过共建实验室,校企双方能够共享资源,利用企业先进的设备与技术,为学生提供更优质的实践平台。例如,在机械工程领域,一所大学与一家制造企业联合成立了智能制造实验室,学生可在真实的生产环境中进行相关研究,培养其创新能力及实践技能。这样的实验室,不仅提高了学术研究的实用性,也为企业的人才培养与引进提供了强有力的支持。

针对校企合作模式下实践教学遇到的问题与挑战,及时的反思与调整显得尤为重要[13]。通过对成功案例与失败案例的对比分析,可以总结出诸多有效的经验,如对于课程设计的不断优化及企业参与度的提升,为未来的实践教学模式创新奠定基础。在校企合作模式下,通过明确的目标定位、创新的教学方法、共建实验室以及新兴技术的应用,各高校可以有效地推动实践的深入发展,为培养具有高素质与实践能力的人才提供坚实的保障。针对这些关键要素的分析,不仅为实践教学创新提供了理论支持,也为相关研究提供了基础数据与实证材料,从而为未来进一步探讨校企合作的有效模式奠定了基础。

5 优化对策建议

5.1 完善合作机制

建立校企定期沟通制度,成立专门的合作管理机构。制定详细的合作章程,明确双方权责。明确合作项目的申报、审批、实施、评估等全流程管理规范,特别要细化知识产权保护、成果转化收益分配等关键条款。

5.2 强化资源整合

师资建设方面,构建“双师型”教学团队,鼓励企业技术骨干参与教学。共建共享实训资源,提高设备利用率,同时建立企业专家库,聘请行业技术骨干担任兼职教师,定期组织学校教师到企业实践锻炼,提升教师的实践教学能力。实训基地建设方面,采用“共建共用”模式建设生产性实训基地,建立设备资源共享平台,提高大型仪器设备的使用效率。同时,开发虚拟仿真实训系统,弥补实体实训的不足。

5.3 创新评价体系

建立多元化的质量评价指标,包括学生满意度、就业质量、企业反馈等维度,引入第三方评估机构,确保评价的客观性,将评价结果作为校企合作项目持续改进的重要依据,建立评价结果与资源配置挂钩的激励机制,定期发布校企合作质量报告,促进经验交流与共享。

6 结论与展望

校企合作模式在高等教育和实际产业需求之间的有效对接,已成为推动实践教学创新的重要途径。这一模式通过资源共享和优势互补,不仅为学生提供了一个切实的实践平台,还有效提升了学生的综合素质和就业能力。通过对多个领域的成功案例分析,可以清晰认识到,在校企合作的实践中,强调目标明确性、建立良好的沟通机制、优化人力资源配置以及完善评价机制,是实现教育与产业双向促进的关键所在。

校企合作是推动实践教学改革的重要突破口。未来应进一步深化合作内涵,拓展合作形式,构建更加紧密的产教融合生态。建议从政策支持、平台建设和质量保障等方面持续发力,不断提升校企协同育人成效。

参考文献

- [1] 刘恩海,钱英芝,王永利,张文芸,陈海飞.基于工科院校校企合作的实践教学环节改革与创新模式研究[J].大学教育,2021,(09):69-71+84.
- [2] 马自强.校企合作模式下的视觉传达设计教学[A].广东省教师继续教育学会教师发展论坛学术研讨会论文集(一)[C].广东省教师继续教育学会:2023:839-844.
- [3] 李红艳.新工科背景下计算机专业校企合作实践教学模式研究[J].电脑知识与技术,2021,17(10):129-130+135.
- [4] 李心月.高校艺术设计专业校企合作教学模式实践[J].教育信息化论坛,2023,(07):108-110.
- [5] 刘晶磊.校企合作协同模式下对研究生实践创新能力的研究[J].科学咨询(科技·管理),2021,(08):60-61.
- [6] 汪玮玮.校企合作机制下的旅游英语实践教学研究[J].中外企业文化,2021,(02):81-82.
- [7] 刘伯红,吴思远,阎英,张林.校企合作下大数据人才培养实践教学模式研究[J].软件导刊,2023,22(06):196-200.
- [8] 周晓倩.校企合作模式下的中职新能源汽车教学模式创新研究[J].时代汽车,2022,(22):52-54.
- [9] 孙云娟.“项目式教学”背景下校企合作模式研究[J].成才,2022,(01):75-76.
- [10] 黄音,毛莉莎,庞燕,张小帆.基于数字孪生技术的校企合作实践教学创新模式研究[J].高等工程教育研究,2021,(04):105-110+117.
- [11] 文慧.校企合作背景下高校英语教学模式改革研究[J].开封文化艺术职业学院学报,2021,41(03):92-93.
- [12] 刘畅.校企合作模式下视唱练耳教学的创新与实践[J].中外企业文化,2022,(06):193-195.
- [13] 何伟.校企合作模式下数控加工教学的实践与思考[J].中国金属通报,2022,(10):210-212.